

ÉDITION— JANVIER 2022

Le Reffet

BULLETIN MUNICIPAL DE SAINT-MATHIEU-DU-PARC


Municipalité
SAINT-MATHIEU-DU-PARC

CRÉDIT PHOTO : ALAIN LOU FAUCHER
A. LOU FAUCHER ©

BUREAU MUNICIPAL

561, chemin Déziel

Saint-Mathieu-du-Parc (Québec) G0X 1N0

Téléphone : 819 299-3830

Télécopieur : 819 532-2415

Page (en cas d'urgence) : 819 694-8277

info@saint-mathieu-du-parc.ca

www.saint-mathieu-du-parc.ca

 Municipalité Saint Mathieu du Parc

BIBLIOTHÈQUE MICHELINE H. GÉLINAS

600, chemin de l'Esker

Saint-Mathieu-du-Parc (Québec) G0X 1N0

Téléphone : 819 299-3830 poste 3020

biblio093@reseaubibliocqlm.qc.ca

CENTRE COMMUNAUTAIRE

520, chemin Déziel

Saint-Mathieu-du-Parc (Québec) G0X 1N0

Téléphone : 819 532-2891

CONSEIL MUNICIPAL

Claude Mayrand, *maire*

claudio.mayrand@saint-mathieu-du-parc.ca

CONSEILLERS MUNICIPAUX

Michel Goudreault - *Environnement*

michel.goudreault@saint-mathieu-du-parc.ca

Diane Rivard - *Développement et communications*

diane.rivard@saint-mathieu-du-parc.ca

André Bordeleau - *Travaux publics et sécurité publique*

andré.bordeleau@saint-mathieu-du-parc.ca

Louis Tremblay - *Hygiène du milieu*

louis.tremblay@saint-mathieu-du-parc.ca

Claude Frigon - *Urbanisme*

claudio.frigon@saint-mathieu-du-parc.ca

Frédéric Veilleux - *Culture et loisirs*

frederic.veilleux@saint-mathieu-du-parc.ca

BOTTIN DES EMPLOYÉS MUNICIPAUX

INFORMATION

Nathalie Béland -

Réception

☎ 819 299-3830

✉ info@saint-mathieu-du-parc.ca

DIRECTION

Anne-Claude Hébert-Moreau -

*Directrice générale et secrétaire
trésorière*

✉ direction@saint-mathieu-du-parc.ca

Marie-Pierre Gagnon -

*Directrice générale adjointe des services
administratifs*

✉ administration@saint-mathieu-du-
parc.ca

TAXATION

Sylvie Desaulniers -

Commis à la taxation

✉ taxation@saint-mathieu-du-parc.ca

URBANISME ET ENVIRONNEMENT

Patricia Cormier -

Inspectrice en urbanisme

✉ urbanisme@saint-mathieu-du-parc.ca

Emmanuel Laferrière -

Inspecteur en urbanisme

✉ urbanisme2@saint-mathieu-du-
parc.ca

BIBLIOTHÈQUE

Suzie Parent -

Coordonnatrice de la bibliothèque

☎ 819 299-3830 poste 3020

✉ biblio093@reseaubibliocqlm.qc.ca

Céline L'Heureux -

Préposée à la bibliothèque

LOISIRS ET COMMUNICATION

Émilie Bergeron -

*Agente aux communications et à la vie
communautaire*

✉ agent@saint-mathieu-du-parc.ca

TRAVAUX PUBLICS

Marc-André Bergeron -

*Directeur général adjoint des travaux
publics et des services techniques*

✉ directiontp@saint-mathieu-du-
parc.ca

André Rathier -

Contremaître des travaux publics

✉ travauxpublics@saint-mathieu-du-
parc.ca

Rémi Descôteaux -

*Journalier et opérateur de machineries
lourdes*

Mario Paquin -

*Journalier et opérateur de machineries
lourdes*

Naomie Croteau -

*Journalière et opératrice de machineries
lourdes*

Érik Tremblay -

*Journalier et entretien des
infrastructures*



Quel plaisir de m'adresser à toutes les Mathieusaintoises et tous les Mathieusaintois par notre bulletin municipal, comme maire de notre belle municipalité.

Je profite de cette opportunité tout d'abord pour remercier la population d'avoir voté à un taux de plus de 50%, ce qui dépassait de loin la moyenne québécoise. Mes salutations aussi à tous les candidats (élus ou non) aux dernières élections du 7 novembre dernier pour l'intérêt manifesté envers leur communauté.

Le groupe d'élus s'est empressé de se mettre à la tâche pour terminer le budget 2022, qui a été adopté le 13 décembre dernier.

Comme la plupart des municipalités du Québec, nous avons dû tenir compte de fortes augmentations de prix, mais malgré ces contraintes, votre conseil a préparé un budget qui respecte la capacité de payer de ses citoyens, qui nous permet de poursuivre les investissements dans nos infrastructures et d'assurer un certain développement de notre municipalité.

Au nom du conseil et en mon nom personnel, nous vous souhaitons une très belle année 2022 !

Claude Mayrand, maire

LES SÉANCES DE VOTRE CONSEIL MUNICIPAL



Toutes les séances du conseil municipal se tiendront à **huis clos jusqu'à nouvel ordre**.

L'enregistrement audio de la séance sera diffusé sur le site Internet de la Municipalité dès le lendemain.

Les ordres du jour des séances sont disponibles à - www.saint-mathieu-du-parc.ca/fr/municipalite/seances-du-conseil

Pour poser une question ou déposer un document : Toute question ou document doivent être déposés au bureau municipal ou envoyés par courriel à info@saint-mathieu-du-parc.ca au plus tard 24 h avant la tenue de la séance.



DATES DES SÉANCES POUR 2022

- 17 janvier
- 7 février
- 7 mars
- 4 avril
- 2 mai
- 6 juin
- 4 juillet
- 1 août
- 6 septembre
- 3 octobre
- 7 novembre
- 5 décembre
- 12 décembre | séance extraordinaire - adoption du budget 2023
- 14 décembre | séance extraordinaire - adoption du budget 2023

* À ce calendrier des séances dites « ordinaires » peuvent s'ajouter des séances dites « extraordinaires ».

BUDGET 2022

		2022		2021		VARIATION EN	
REVENUS DE FONCTIONNEMENT		Budget		Budget		(\$)	(%)
TAXES	1	2 680 305		2 614 451		65 854	2,5%
COMPENSATIONS TENANT LIEU DE TAXES	2	138 255		139 119		(864)	-0,6%
QUOTES-PARTS	3	-		-		-	0,0%
TRANSFERTS	4	242 817		237 056		5 761	2,4%
SERVICES RENDUS	5	87 054		55 091		31 963	58,0%
IMPOSITION DE DROITS	6	132 600		101 700		30 900	30,4%
AMENDES ET PENALITES	7	6 500		9 000		(2 500)	-27,8%
INTERETS	8	15 000		20 000		(5 000)	-25,0%
AUTRES REVENUS	9	31 042		25 500		5 542	21,7%
	10	3 333 573		3 201 917		131 656	4,1%
DEPENSES DE FONCTIONNEMENT							
ADMINISTRATION GENERALE	11	19,8%	594 896	20%	551 449	43 447	7,9%
SECURITE PUBLIQUE	12	14,3%	431 015	14%	415 229	15 786	3,8%
TRANSPORT	13	35,6%	1 069 504	36%	980 795	88 709	9,0%
HYGIENE DU MILIEU	14	15,9%	478 243	16%	542 212	(63 969)	-11,8%
SANTÉ ET BIEN-ÊTRE	15	0,2%	5 895	0%	6 176	(280)	-4,5%
AMENAGEMENT, URBANISME ET DEVELOPPEMENT	16	7,0%	209 059	7%	223 351	(14 292)	-6,4%
LOISIRS ET CULTURE	17	5,5%	165 049	5%	150 843	14 206	9,4%
RÉSEAU D'ÉLECTRICITÉ	18	0,0%	-	0%	-	-	-
FRAIS DE FINANCEMENT	19	1,7%	51 490	2%	28 937	22 553	77,9%
	20	100%	3 005 153	100%	2 898 992	106 161	3,7%
AUTRES ACTIVITÉS FINANCIÈRES							
REMBOURSEMENT DE LA DETTE À LONG TERME	21		105 543		67 647	37 895	56,0%
TRANSFERT A L'ÉTAT DES ACT. D'INVEST.	22		190 000		192 400	(2 400)	-
	23		295 543		260 047	35 495	-
TOTAL	24		3 300 695		3 159 039	141 656	4,5%
FINANCIÈRES AVANT AFFECTATIONS	25		32 878		42 878	(10 000)	-
AFFECTATIONS							
SURPLUS (DÉFICIT) ACCUMULÉ NON AFFECTÉS	26		-		-	-	-
SURPLUS ACCUMULÉ AFFECTÉ	27		-		-	-	-
RÉSERVES FINANCIÈRES ET FONDS RÉSERVÉS	28		(32 878)		(42 878)	10 000	-
DÉPENSES CONSTATÉES À TAXER OU À POURVOIR	29		-		-	-	-
	30		(32 878)		(42 878)	10 000	-
SURPLUS (DÉFICIT) AVANT FINANCEMENT À LONG							
TERME DES ACTIVITÉS FINANCIÈRES	31		0		0	0	-
FINANCIÈRES	32		0		0	-	-
SURPLUS (DÉFICIT) DE L'EXERCICE	33		0		0	0	-

RÔLE D'ÉVALUATION - VALEURS TOTALES		
2021 :	302 560 800 \$	2 786 500 \$
2022 :	305 347 300 \$	0,92%

RÔLE D'ÉVALUATION - VALEURS IMPOSABLES		
2021 :	281 667 600 \$	4 952 500 \$
2022 :	286 620 100 \$	1,76%

Le budget est également disponible sur le site Internet de la Municipalité - www.saint-mathieu-du-parc.ca/fr/citoyens/centre-documentaire/c758/budget/page-1

PROGRAMME TRIENNAL D'IMMOBILISATION INVESTISSEMENTS

2022

2023

2024

Source de financement

Transfert de l'état des activités financières

Taxes sur activités d'investissement	1	(190 000)	(200 000)	(200 000)
Quotes-parts	2			
Transferts conditionnels	3	(925 000)	(293 140)	(1 020 000)
Autres	4			
Surplus accumulé non affecté	5	(229 000)	(135 749)	
Surplus accumulé affecté	6	(90 000)	-	
Réserves financière et fonds réservés	7	(56 000)	-	-
Montant à pourvoir par emprunt à long terme	8	(300 000)	(1 356 860)	(300 000)
	9	(1 790 000)	(1 985 749)	(1 520 000)

Dépenses d'investissement

Administration générale	13	15 000	1 000 000	-
Sécurité publique	14	-	-	-
Transport	15	695 000	935 749	800 000
Hygiène du milieu	16	865 000	50 000	720 000
Santé et bien être	17			
Aménagement, urbanisme et développement	18	-	-	-
Loisirs et culture	19	215 000	-	
Réseau d'électricité	20	-		
	21	1 790 000	1 985 749	1 520 000
	22	-	-	-

PROGRAMME TRIENNAL D'IMMOBILISATION 2022-2023-2024

2022

1)	Projet alimentation en eau potable puits #3 - secteur montagne	780 000 \$
2)	Développement d'une partie du secteur de feuilles en aiguilles	300 000 \$
3)	Programme d'entretien des chemins	200 000 \$
4)	Bibliothèque - travaux extérieurs (drain de fondation)	75 000 \$
5)	Aménagement espace public - développement du cœur villageois	80 000 \$
6)	Étude d'alimentation et équipements d'approvisionnement - aqueduc village	60 000 \$
7)	Réfection de la toiture centre communautaire	60 000 \$
8)	Achat d'une boîte chaude à asphalte	45 000 \$
9)	Génératrices (station d'épuration des eaux usées et garage municipal)	60 000 \$
10)	Achat d'un rétrocaveuse	115 000 \$
11)	Étude de recherche de sites: caserne, garage et site d'entreposage	15 000 \$
		<u>1 790 000 \$</u>

2023

1)	Chemin Principal- étude préparatoire conduite et chaussée	50 000 \$
2)	Chemin Principal - étude préparatoire et travaux de réfection de chaussée- phase 1	600 000 \$
3)	Préparation du site et infrastructure : caserne, garage et site d'entreposage	1 000 000 \$
4)	Achat John Deere 624K-II LOADER (2018)	135 749 \$
5)	Programme d'entretien des chemins	200 000 \$
		<u>1 985 749 \$</u>

2024

1)	Chemin Principal- travaux conduite et chaussée	720 000 \$
2)	Chemin Principal - travaux de réfection de chaussée - phase 2	600 000 \$
3)	Programme d'entretien des chemins	200 000 \$
		<u>1 520 000 \$</u>

PATINOIRE

La patinoire extérieure est maintenant ouverte et prête à vous accueillir !

Des bancs extérieurs sont mis à votre disposition pour enfiler vos patins. Les lumières de la patinoire se fermeront à 21h.

En raison de la pandémie de la COVID-19, certaines mesures sanitaires doivent être respectées :

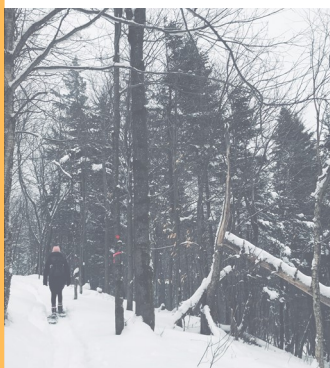
- Le respect d'une distanciation physique de 2 m en tout temps;
- Le passeport vaccinal n'est pas requis pour aller sur la patinoire extérieure.

Veuillez prendre note que l'ouverture de la patinoire est conditionnelle aux conditions météorologiques et à la qualité de la surface.



**520 chemin Déziel,
Saint-Mathieu-du-Parc**

PARC RÉCRÉOFORESTIER



Le Parc récréoforestier est ouvert à l'année pour la pratique d'activités de plein air sans aucun frais d'accès.

ACTIVITÉS HIVERNALES

- Randonnée pédestre
- Raquette
- Escalade de glace



**2001 chemin St-François,
Saint-Mathieu-du-Parc**

Pour obtenir plus d'information, veuillez consulter le site Internet de la Municipalité - www.saint-mathieu-du-parc.ca/fr/repertoire/2429/parc-recreoforestier

LE CLUB PLEIN AIR LE HUARD

C'est avec beaucoup d'enthousiasme que le Club Plein Air le Huard entame l'année 2022. Venez découvrir nos magnifiques sentiers. Notre équipe de bénévoles aura de nouveau à cœur la qualité du service qu'elle veut offrir à ses nombreux membres en traçant les pistes sur une base régulière.

Le Club profite de l'occasion pour remercier ses nombreux commanditaires sans qui les opérations de traçage et d'entretien des pistes ne pourraient avoir lieu. Nous soulignons la générosité des propriétaires qui acceptent année après année que les pistes de ski de fond sillonnent leurs terres. Grâce à votre ouverture et votre soutien, nous pouvons continuer à profiter de la magnifique nature mauricienne de notre beau village.

Comme à l'habitude, vous pouvez vous procurer votre passe de saison à l'Épicerie Langlois. Pour les laissez-passer d'une journée, vous pouvez déposer le montant indiqué dans les boîtes à l'entrée des pistes. Notez que ces contributions sont directement injectées dans l'entretien du réseau de pistes.

N'oubliez pas qu'il est également utile de nous suivre sur Facebook (Club plein air Le Huard). Il y aura du nouveau cette année. C'est également sur notre page Facebook que vous prenez connaissance de l'état des pistes.

Le Club Plein Air le Huard souhaite à tous les résidents de Saint-Mathieu-du-Parc une bonne année en santé et tout en plein air !

MERCI À NOS COMMANDITAIRES !

Municipalité de Saint-Mathieu-du-Parc | Microbrasserie le Trou du Diable | Association pour la protection des lacs Goulet, Brûlé, Magnan et des Amoureux | Auberge Saint-Mathieu-du-Lac | Café Bistro du Village | Épicerie Langlois | Paysagiste Plus | Camping Lac Bellemare | Club de l'Âge d'or de Saint-Mathieu-du-Parc | Pépinière du Parc | Les Entreprises René Newberry inc. | Mouvement Vert Mauricie | Quincaillerie Canac de Shawinigan



Le départ de la piste Saint-Paul se situe entre le 2000 et le 2020 chemin Saint-Paul. Le départ des pistes Magnan et Goulet sont à l'intersection du Chemin Saint-Paul et du chemin du Lac Goulet.

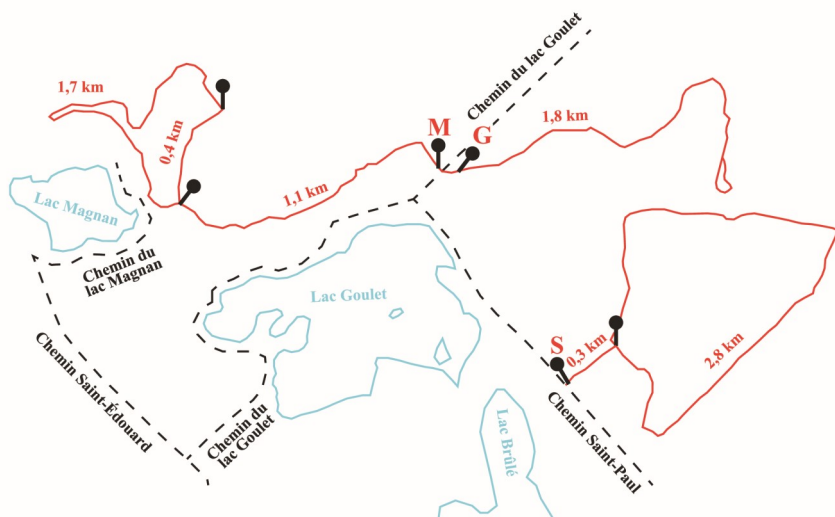
CARTE DES SENTIERS - CLUB PLEIN AIR LE HUARD



Club plein air Le Huard

LÉGENDE

- Sentiers de ski de fond
- M** Entrée Magnan
- G** Entrée Goulet
- S** Entrée Saint-Paul
- Bornes kilométriques
- - - Chemins



Puits artésiens | Pompes à eau | Traitement d'eau



819 532-2011



891, chemin Principale
Saint-Mathieu-du-Parc (Québec)
G0X 1N0



gelinas@puitbec.com

Une entreprise de



RBQ : 8327-6683-50

puitspompesgelinas.com

PROGRAMMATION DES ACTIVITÉS

HIVER 2022

GYMNASE ET CENTRE COMMUNAUTAIRE

En raison de la pandémie de COVID-19, le début de la session des activités de sport et de loisir **est reporté à une date ultérieure**. La Municipalité doit mettre sur pause la programmation d'activités de sport et de loisir au gymnase et au centre communautaire.

Pour suivre l'évolution de la situation et connaître les dernières nouvelles, consultez le site Internet de la Municipalité de Saint-Mathieu-du-Parc.



Résidents de Saint-Mathieu-du-Parc



TRANSPORTS
COLLECTIFS
MRC de Maskinongé



@partoutmaskinonge
@CTCM1
@Partout Transports Collectifs

Pour vous déplacer, nous voulons
connaître vos besoins, contactez-nous !

819.840.0603

www.ctcmaskinonge.org



TRAVAIL



FORMATION



SANTÉ



LOISIRS

Toutes les raisons sont bonnes pour se déplacer !

BIBLIOTHÈQUE MICHELINE H. GÉLINAS



BIBLIOTHÈQUE MUNICIPALE

561, chemin Déziel,
Saint-Mathieu-du-Parc

Suzie Parent, coordonnatrice

Téléphone : 819 299-3830

poste 3020

biblio093@reseaubibliocqim.qc.ca

HORAIRE

Lundi - 13h à 15h et 17h30 à 20h30

Mardi - Fermée

Mercredi - 13h à 16h et 17h30 à 20h30

Jeudi - Fermée

Vendredi - 17h30 à 20h30

Samedi - 9h à 12h

Dimanche - Fermée

LES GROUPES VIACTIVE DE SAINT-MATHIEU-DU-PARC

Le club de marche du lundi et le groupe Viactive du mercredi désirent remercier la FADOQ ainsi que la Maisonnée (Ouvroir) pour leur aide financière au programme Viactive de Saint-Mathieu-du-Parc.

Vous contribuez à la santé de notre population et grâce à vous le programme Viactive continue à se développer avec beaucoup de succès dans notre communauté.

Groupes Viactive



LE PRIX DU
GROS.COM

SHAWINIGAN CHRYSLER
CHRYSLER Jeep DODGE RAM

CHRISTIAN ROY
CONSEILLER À LA VENTE
CROY@LEPRIXDUGROS.COM

☎ 819 539-5457
800 567-9334

☎ 819 539-7051

📍 10303, BOUL. DES HÊTRES
SHAWINIGAN (QUÉBEC)
G9N 4Y2

LA PETITE PLACE DES ARTS

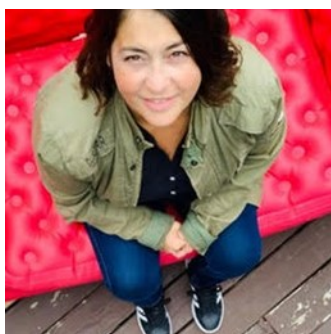


À tous les membres de la communauté de Saint-Mathieu-du-Parc

Tout le personnel et les membres du conseil d'administration de La petite Place des Arts et du café Les Funambules vous souhaitent une merveilleuse année 2022. Grâce à vous tous, à votre collaboration, votre participation, votre engagement, nous avons traversé 2021 avec succès. Nous abordons 2022 avec enthousiasme sachant que vous êtes à nos côtés. Un très grand merci aussi pour votre générosité puisque nous avons recueilli 16 860 \$ par notre campagne de financement de décembre, soit par des dons directement sur le site de La Ruche ou en parallèle. *Toujours plus d'art !* nous l'avons promis, nous tiendrons notre promesse... peut-être un peu plus tard que prévu toutefois.

En effet, afin de limiter la propagation du virus, nous avons décidé de fermer les salles d'exposition et le café jusqu'à la fin du mois de janvier. Nous gardons toutefois espoir de présenter la pièce de théâtre *Mes bananes vertes*. N'hésitez pas à vous inscrire par courriel à lapetiteplacedesarts@gmail.com. Le paiement pourra se faire sur place le soir même. Nous vous tiendrons informés de la situation.

• **Mes bananes vertes**, 29 janvier 2022



Dans cette pièce de théâtre teintée d'humour, Cathy parle de sa vie de femme, de mère, de ses origines italiennes, de son divorce. Toujours de façon tendre et drôle, elle arrive à toucher tout le monde droit au cœur.

Mise en scène : Joël Legendre

Coût : 20 \$

Réservation obligatoire

Suzanne Guillemette, présidente Initiatives 1-2-3-4,
organisme de bienfaisance, responsable de la gestion
de La petite Place des Arts

Participe à la croissance et à l'expansion d'une **entreprise québécoise de télécommunications** qui se démarque depuis presque **80 ans!** Joins une organisation **certifiée « Employeur Remarquable » depuis 2018** qui offre des **avantages sociaux concurrentiels!**

Une équipe extraordinaire chez un Employeur Remarquable!

Voici quatre de nos postes actuellement disponibles :

TECHNICIEN(NE) INSTALLATION ET SERVICES

Postes permanents temps plein

MRC de Maskinongé

Sois responsable du branchement de nos clients en installant le filage extérieur et intérieur afin de leur permettre de bénéficier de nos services téléphoniques, Internet et télévisuels.

TU N'AS PAS D'EXPÉRIENCE?

Nous t'offrons une formation encadrée pour devenir un professionnel dans le domaine!

ADMINISTRATEUR(TRICE) RÉSEAU

Poste permanent temps plein

Télétravail avant l'ouverture d'un bureau d'affaires dans la région

Possibilité de télétravail aussi par la suite

Assure-toi du fonctionnement et de l'optimisation de tous nos équipements et technologies, en vérifiant entre autres l'interconnexion avec nos fournisseurs internet, l'infrastructure MPLS métropolitaine, le réseau d'accès à Internet et les différents serveurs de l'entreprise.

CONSEILLER(ÈRE) AU SERVICE À LA CLIENTÈLE

Postes permanents temps plein ou temps partiel (30 hrs/sem.)

Télétravail avant l'ouverture d'un bureau d'affaires dans la région

Possibilité de télétravail aussi par la suite

Réponds aux appels téléphoniques de nos clients et effectue la gestion de leurs dossiers dans nos bases de données.

FUSIONNEUR(EUSE)

Postes permanents temps plein

MRC de Maskinongé

Effectue la pose et le montage des boîtiers optiques, réalise les travaux de fusions en accord avec les plans fournis et procède aux travaux d'entretien requis sur le réseau.

EN VOUS JOIGNANT À L'ÉQUIPE DE COOPTEL, TU BÉNÉFICIERAS DE ...

- **10 jours de congés mobiles** par année rémunérés si non utilisés
- Une gamme **d'assurance collective payée à 80%** par l'employeur incluant un service de **télémédecine**
- Un **régime de retraite** dans lequel Cooptel cotise **jusqu'à 6%** de votre salaire
- Des **gratuités sur nos services** (internet, téléphonie et télévision) aux endroits où ils sont disponibles
- Un **salaire concurrentiel** établi selon votre expérience
- **Progression salariale annuelle** selon l'évaluation de votre contribution à l'entreprise
- Un milieu de travail positif où règnent la **collaboration et l'esprit d'équipe**

Pour plus de détails, consulter notre **site Internet** au <https://www.cooptel.ca/cooptel/carrieres/> ou faites-nous parvenir votre cv à l'adresse suivante : ressources.humaines@cooptel.qc.ca

RAPPELS

COLLECTE DES ORDURES MÉNAGÈRES

À noter que la collecte des ordures ménagères est maintenant à toutes les deux semaines et ce, jusqu'au 2 mai 2022.



STATIONNEMENT HIVERNAL

15 NOVEMBRE AU 15 AVRIL 2022

Rappelons que le stationnement dans les chemins de la Municipalité de Saint-Mathieu-du-Parc est interdit pendant la période du 15 novembre au 15 avril 2022 de 23h à 7h.

Merci pour votre collaboration.

NOUVEAU SITE INTERNET DE RÉFÉRENCE LOCALE EN GESTION DE L'EAU !

L'Organisme de bassins versants des rivières du Loup et des Yamachiche (OBVRly) est heureux d'annoncer le lancement de divers outils de communications, dont son nouveau site Web !

Après l'acquisition de nouveaux bureaux à Saint-Barnabé en 2020, l'Organisme continue de s'enraciner davantage sur son territoire d'intervention et de diffuser plus d'informations au sujet de la gestion intégrée de l'eau par bassin versant au sein des communautés.

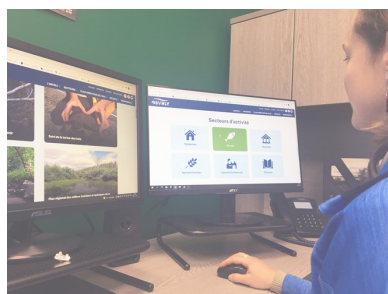
Depuis l'an dernier, l'Organisme s'est, entre autres, doté d'un plan de communication visant à structurer et optimiser la présence de l'Organisme et des enjeux de l'eau sur son territoire d'intervention.

La refonte du site Web visait à le rendre plus adapté à divers types de publics, c'est pourquoi les principaux secteurs d'activités avec lesquels l'OBVRly collabore (résidentiel, agricole, municipal et éducatif) y sont maintenant présentés et les actions que ceux-ci peuvent mettre en œuvre pour contribuer à une meilleure gestion de l'eau par bassin versant sont expliquées.

La page d'accueil comprend une **carte interactive qui permet de localiser le bassin versant dans lequel vous habitez** ou travaillez !

Des outils locaux pour rayonner davantage

En plus d'un nouveau site Web, l'Organisme lançait également une infolettre, en novembre dernier, en remplacement de son ancien bulletin d'information. Cette infolettre a pour objectif d'informer tant sur les activités et projets de l'Organisme que sur les enjeux locaux de l'eau, les bonnes pratiques à adopter ou encore des activités et événements à venir.



PRUDENCE SUR LES SENTIERS DE MOTONEIGE !



La Sûreté du Québec désire rappeler qu'elle sera présente sur les sentiers de motoneige pour s'assurer de la sécurité des usagers et du respect des lois en vigueur.

Cette présence policière vise à sensibiliser les motoneigistes à adopter des comportements responsables et sécuritaires. Des interventions seront réalisées dans les sentiers ainsi qu'aux croisements des chemins publics auprès des motoneigistes qui ont des comportements qui compromettent la sécurité des autres usagers. Une attention particulière sera portée à la capacité de conduite affaiblie par l'alcool, la drogue ou une combinaison des deux, le non-respect de la limite de vitesse et le non-respect des panneaux d'arrêt obligatoires aux croisements des sentiers et des chemins publics.

Conseils de sécurité

- Circuler sur les sentiers balisés et **éviter les plans d'eau** : l'état de la glace à certains endroits peut représenter un risque important pour les personnes qui s'aventurent hors des sentiers.
- Éviter de partir seul en randonnée et toujours avertir un proche de l'itinéraire prévu.
- Être particulièrement vigilant à la croisée d'un chemin public.
- Garder la droite en tout temps.
- Respecter la signalisation.
- Ajuster sa vitesse en fonction des conditions des sentiers.
- S'abstenir de consommer de l'alcool ou de la drogue.

Rappel de la réglementation

- La circulation en motoneige est interdite sur les chemins publics sauf en cas d'exception, notamment aux endroits prévus par une signalisation.
- La limite de vitesse maximale en sentier est de 70 km/h.

Les motoneigistes sont soumis aux mêmes lois que les automobilistes en ce qui concerne la capacité de conduite affaiblie par la drogue, l'alcool ou une combinaison des deux.

SÛRETÉ DU QUÉBEC – RÉGION MAURICIE - LANAUDIÈRE

Téléphone : 819 379-7195

www.sq.gouv.qc.ca

FADOQ SAINT-MATHIEU-DU-PARC

1791, chemin Principal

Saint-Mathieu-du-Parc (Québec) G0X 1N0

Téléphone : 819 247-6499

fadoqsm@gmail.com



Nous voilà déjà en 2022 ! Les membres du conseil d'administration du club FADOQ de Saint-Mathieu-du-Parc vous souhaite à toutes et à tous, bonheur, amour, paix et santé.

Les activités ont été suspendues l'année dernière du à la COVID-19 ainsi au fur et à mesure que nous reprendrons une vie dite normale, nous verrons à rétablir la situation, toujours en respectant les exigences de la Santé publique.

Nous vous rappelons qu'un nouveau conseil d'administration a été élu à la dernière assemblée générale annuelle (AGA) soit le 26 octobre 2021. Pour le moment, le renouvellement des cartes de membres se continue par la poste. Je remercie les membres qui malgré les conditions actuelles ont déjà renouvelé leur carte. Je vous rappelle que vous pouvez à tout moment de l'année adhérer au réseau FADOQ.

Profitez des bons moments que la saison froide vous apporte !

Au plaisir de vous rencontrer.

Richard Dufresne,
président

OUVROIR LA MAISONNÉE

Nous remercions les habitués(es) de nous encourager et aussi de respecter les consignes sanitaires émises par la Santé publique. Vous contribuez au retour à une vie normale.

POUR LES DONS

Nous apprécions et acceptons les dons sont en bon état. Nous n'acceptons pas les meubles, les téléviseurs et les appareils électroniques. N'oubliez pas que vos dons soutiennent six organismes de notre communauté (école de la Tortue-des-Bois, le club de plein air le Huard, la fabrique, l'entraide de Saint-Mathieu-du-Parc, la petite Place des Arts et la ViActive). Nous vous rappelons que le premier samedi de chaque mois, c'est notre vente à 50% sur les vêtements.

Un don à la maisonnée est un don à la communauté.

Si vous avez du temps de libre, nous recherchons des bénévoles. Veuillez nous contacter par courriel ou par téléphone.

Linda Figiel,
responsable

HORAIRE HIVER 2022

- 9h15 à 11h45 -

Nous serons ouverts
dès le 4 février et par
la suite aux deux
semaines.

1

INFOLETTRE MUNICIPALE

La Municipalité de Saint-Mathieu-du-Parc envoie mensuellement une infolettre présentant les actualités municipales.

Abonnez-vous dès maintenant à l'infolettre municipale sur notre site Internet - www.saint-mathieu-du-parc.ca

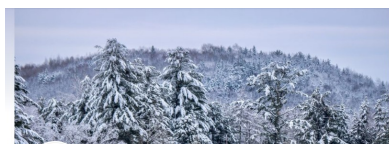


Abonnez-vous
à l'infolettre municipale



PAGE FACEBOOK

2



Municipalité de Saint
Mathieu du Parc
Mairie du village

Abonnez-vous à la page Facebook officielle de la **Municipalité de Saint-Mathieu-du-Parc** afin d'être à l'affût de l'actualité, des offres d'emploi, des activités et des événements sur son territoire.



PÉPINIÈRE DU PARC

INSPIRATION - BEAUTÉ - EXCELLENCE

Robin Lapointe, Responsable du centre jardin
robinlapointe@pepiniereduparc.com
1311, ch. St-Joseph, St-Mathieu-du-Parc, G0X 1N0

819 532-2068
pepiniereduparc.com



PÉPINIÈRE DU PARC

PLUS QU'UN CENTRE JARDIN
UNE DESTINATION!

- Plan d'aménagement paysager en 2D et en 3D
- Aménagement paysager complet : installation de pavé et murets, pierres naturelles et plantation de végétaux de 1^{ère} qualité
- Aménagement de spa et contour de piscine
- Entretien paysager écologique
- Aménagement des bandes riveraines



Calendrier

2022

janvier

d	l	m	m	j	v	s
26	27	28	29	30	31	1
2	3	4	5	6	7	8
9	10	11	12	13	14	15
16	17	18	19	20	21	22
23	24	25	26	27	28	29
30	31	1	2	3	4	5

février

d	l	m	m	j	v	s
30	31	1	2	3	4	5
6	7	8	9	10	11	12
13	14	15	16	17	18	19
20	21	22	23	24	25	26
27	28	1	2	3	4	5
6	7	8	9	10	11	12

mars

d	l	m	m	j	v	s
27	28	1	2	3	4	5
6	7	8	9	10	11	12
13	14	15	16	17	18	19
20	21	22	23	24	25	26
27	28	29	30	31	1	2
3	4	5	6	7	8	9

avril

d	l	m	m	j	v	s
27	28	29	30	31	1	2
3	4	5	6	7	8	9
10	11	12	13	14	15	16
17	18	19	20	21	22	23
24	25	26	27	28	29	30
1	2	3	4	5	6	7

mai

d	l	m	m	j	v	s
1	2	3	4	5	6	7
8	9	10	11	12	13	14
15	16	17	18	19	20	21
22	23	24	25	26	27	28
29	30	31	1	2	3	4
5	6	7	8	9	10	11

juin

d	l	m	m	j	v	s
29	30	31	1	2	3	4
5	6	7	8	9	10	11
12	13	14	15	16	17	18
19	20	21	22	23	24	25
26	27	28	29	30	1	2
3	4	5	6	7	8	9

juillet

d	l	m	m	j	v	s
26	27	28	29	30	1	2
3	4	5	6	7	8	9
10	11	12	13	14	15	16
17	18	19	20	21	22	23
24	25	26	27	28	29	30
31	1	2	3	4	5	6

août

d	l	m	m	j	v	s
31	1	2	3	4	5	6
7	8	9	10	11	12	13
14	15	16	17	18	19	20
21	22	23	24	25	26	27
28	29	30	31	1	2	3
4	5	6	7	8	9	10

septembre

d	l	m	m	j	v	s
28	29	30	31	1	2	3
4	5	6	7	8	9	10
11	12	13	14	15	16	17
18	19	20	21	22	23	24
25	26	27	28	29	30	1
2	3	4	5	6	7	8

octobre

d	l	m	m	j	v	s
25	26	27	28	29	30	1
2	3	4	5	6	7	8
9	10	11	12	13	14	15
16	17	18	19	20	21	22
23	24	25	26	27	28	29
30	31	1	2	3	4	5

novembre

d	l	m	m	j	v	s
30	31	1	2	3	4	5
6	7	8	9	10	11	12
13	14	15	16	17	18	19
20	21	22	23	24	25	26
27	28	29	30	1	2	3
4	5	6	7	8	9	10

décembre

d	l	m	m	j	v	s
27	28	29	30	1	2	3
4	5	6	7	8	9	10
11	12	13	14	15	16	17
18	19	20	21	22	23	24
25	26	27	28	29	30	31
1	2	3	4	5	6	7

- Séance publique
- Séance extraordinaire - adoption du budget 2023
- Collecte des matières résiduelles
- Collecte des matières recyclables
- Écoentre
- Distribution alimentaire de Saint-Mathieu-du-Parc