

ÉDITION — SEPTEMBRE 2023

# Le Refllet

BULLETIN MUNICIPAL DE SAINT-MATHIEU-DU-PARC



CRÉDIT PHOTO : ALAIN LOU FAUCHER

## **BUREAU MUNICIPAL**

561, chemin Déziel

Saint-Mathieu-du-Parc (Québec) G0X 1N0

Téléphone : 819 299-3830

Télécopieur : 819 532-2415

Pageette (en cas d'urgence) : 819 694-8277

info@saint-mathieu-du-parc.ca

www.saint-mathieu-du-parc.ca

 Municipalité Saint Mathieu du Parc

---

## **BIBLIOTHÈQUE MICHELINE H.GÉLINAS**

600, chemin de l'Esquer

Saint-Mathieu-du-Parc (Québec) G0X 1N0

Téléphone : 819 299-3830 poste 3020

biblio093@reseaubibliocqlm.qc.ca

---

## **CENTRE COMMUNAUTAIRE**

520, chemin Déziel

Saint-Mathieu-du-Parc (Québec) G0X 1N0

Téléphone : 819 532-2891

---

## **CONSEIL MUNICIPAL**

**Claude Mayrand**, *maire*

claudio.mayrand@saint-mathieu-du-parc.ca

## **CONSEILLERS MUNICIPAUX**

**Michel Goudreault** - *Environnement*

michel.goudreault@saint-mathieu-du-parc.ca

**Diane Rivard** - *Développement et communications*

diane.rivard@saint-mathieu-du-parc.ca

**André Bordeleau** - *Travaux publics et sécurité publique*

andre.bordeleau@saint-mathieu-du-parc.ca

**Louis Tremblay** - *Hygiène du milieu*

louis.tremblay@saint-mathieu-du-parc.ca

**Claude Frigon** - *Urbanisme*

claudio.frigon@saint-mathieu-du-parc.ca

**François Bruneau** - *Culture et loisirs*

francois.bruneau@saint-mathieu-du-parc.ca

# BOTTIN DES EMPLOYÉS MUNICIPAUX

## INFORMATION

**Nathalie Béland -**

*Réception*

☎ 819 299-3830

✉ info@saint-mathieu-du-parc.ca

## DIRECTION

**Anne-Claude Hébert-Moreau -**

*Directrice générale et greffière-trésorière*

✉ direction@saint-mathieu-du-parc.ca

**Marie-Pierre Gagnon -**

*Directrice générale adjointe des services administratifs*

✉ administration@saint-mathieu-du-parc.ca

## TAXATION

**Linda Migneault**

*Technicienne à la comptabilité*

✉ taxation@saint-mathieu-du-parc.ca

## URBANISME ET ENVIRONNEMENT

**Patricia Cormier -**

*Inspectrice en urbanisme*

✉ urbanisme@saint-mathieu-du-parc.ca

**Éric St-Arnaud -**

*Inspecteur en urbanisme*

✉ urbanisme2@saint-mathieu-du-parc.ca

## BIBLIOTHÈQUE

**Suzie Parent -**

*Coordonnatrice de la bibliothèque*

**Céline L'Heureux -**

*Préposée à la bibliothèque*

☎ 819 299-3830 poste 3020

✉ biblio093@reseaubibliocqlm.qc.ca

## LOISIRS ET COMMUNICATIONS

**Pantxika Ostiz-**

*Chargée de projets à la vie communautaire et économique*

✉ agent@saint-mathieu-du-parc.ca

## TRAVAUX PUBLICS

**Marc-André Bergeron -**

*Directeur général adjoint des travaux publics et des services techniques*

✉ directiontp@saint-mathieu-du-parc.ca

**André Rathier -**

*Contremaître des travaux publics*

✉ travauxpublics@saint-mathieu-du-parc.ca

**Rémi Descôteaux -**

*Journalier et opérateur de machineries lourdes*

**André Côté -**

*Journalier et opérateur de machineries lourdes*

**Jean Benoit -**

*Journalier et opérateur de machineries lourdes*

**David Boisvert -**

*Journalier saisonnier*

**Emmanuel Paquet -**

*Journalier à l'entretien*



*Michel Goudreault (conseiller au siège no.1), Diane Rivard (conseillère au siège no.2), André Bordeleau (conseiller au siège no.3), Claude Mayrand (maire), Louis Tremblay (conseiller au siège no.4), Anne-Claude Hébert-Moreau (directrice générale et greffière-trésorière), François Bruneau (conseiller au siège no. 6) et Claude Frigon (conseiller au siège no. 5)*

*Lors de chaque séance publique mensuelle, on fait état de certaines mentions des élus qui sont vraiment axées sur les réalisations de membres de notre population. Qu'en est-il des derniers mois?*

Juin 2023 - Chef cuisinier et copropriétaire de l'Auberge Saint-Mathieu du lac, **Samy Benabed** a remporté le prix de la **Révélation de l'année** lors du prestigieux gala « **Les Lauriers de la gastronomie québécoise** » tenu le 29 mai dernier à Montréal. Un honneur prestigieux considérant les cuisiniers en lice et en tenant compte que les lauréats étaient déterminés à 50% par la brigade de 6000 professionnels de l'industrie et à 50% par le jury de 2023, qui était composé de Patrice Demers et Marie-Josée Beaudoin, coprésidents du jury, Ricardo Larrivée, Claudia Doyon (mixologue de l'année 2022), Dyan Solome (chef de l'année 2021), Fernance Ouellet (productrice de l'année 2021), la journaliste Allison Van Rassel, le chef Danny Smiles et le chef Chanthi Yen.

Juillet 2023 - **Louise Vigneault** est professeure en histoire de l'art à l'Université de Montréal. Spécialiste de l'art nord-américain, elle a publié notamment une monographie consacrée à l'artiste et chef wendat Zacharie Vincent en 2016. Cette fois, c'est **sous sa direction**, soutenue de plusieurs collaboratrices et collaborateurs, que le livre « Créativités autochtones actuelles au Québec – Arts visuels et performatifs, musique, vidéo » est sorti récemment. Merci pour cette contribution à nous renseigner et à nous enseigner, en plus de nous offrir ce legs pour la connaissance des générations actuelles et à venir.

Août 2023 - Félicitations à **Mélody et Tom Drapeau** pour l'ouverture de l'auberge de jeunesse dans notre village. En effet, l'**Auberge Mandala** est officiellement ouverte depuis le 5 juillet dernier et est membre de Pak-Sak, un regroupement d'auberges de jeunesse du Québec, qui lui assure une certaine visibilité à l'international. L'Écho de Maskinongé précisait que l'auberge dispose d'une capacité d'accueil d'une quinzaine de personnes, avec accès à une piscine, un spa, un sauna, un parcours de mini-golf et un grand espace de foyer extérieur. Des excursions sont aussi proposées, histoire de faire découvrir à nos visiteurs la nature à proximité. Bravo à nos jeunes entrepreneurs!

Diane Rivard  
Conseillère responsable du dossier Développement et Communications



Vous l'avez sûrement constaté, la communication avec la population est un sujet très important pour moi et les membres du conseil; en septembre 2021, j'en parlais déjà lors du Forum Citoyen organisé à la Petite Place des Arts.

Quelles sont les sources d'information disponibles pour nos citoyennes, citoyens lorsqu'il s'agit de la vie municipale?

- L'infolettre pour signaler, par exemple, la parution d'un nouveau balado, la tenue de la Halte du Parc, un avis d'interdiction de feux à ciel ouvert émis par la SOPFEU, etc.  
**INSCRIVEZ-VOUS!**
- Le site Web de la municipalité qui contient une multitude d'informations; par exemple, l'ordre du jour d'une séance publique est mis en ligne le vendredi précédent.  
**N'HÉSITEZ PAS À LE CONSULTER!**
- Le Facebook de la Municipalité, pour nous, il ne s'agit pas d'un mode d'échanges, mais plutôt un moyen de vous transmettre plusieurs informations au quotidien.  
**CONSULTEZ ET PARTAGEZ!**
- Le bulletin Le Reflet – distribué 3 fois par année, lequel est publié avec la précieuse collaboration de notre personnel et de citoyennes, citoyens. Il est aussi disponible sur le site Web. **PRENEZ LE TEMPS DE LE LIRE!**
- Les balados enregistrés sur différents sujets et accompagnés d'un texte sur présentation écrite (<https://www.saint-mathieu-du-parc.ca/fr/municipalite/decouvrir/balados>).  
**ÉCOUTEZ-LES OU LISEZ-LES, SELON VOTRE PRÉFÉRENCE!**

Comment interagir avec le personnel?

- Par courriel, les adresses de chaque membre du personnel sont sur le site Web.
- Par téléphone, au 819-299-3830 et notre réceptionniste se fera un plaisir de vous transférer à la bonne personne
- En personne, au bureau municipal, du lundi au vendredi, de 8h00 à 12h00 et de 13h00 à 17h00.

Comment rejoindre les membres du conseil municipal ?

- Par courriel, les adresses de chaque membre du conseil sont sur le site web, mais toujours sur le même format (voir mon courriel en fin d'article).
- Par téléphone, au 819-299-3830 et notre réceptionniste se fera un plaisir de transmettre le message à la personne concernée.
- Avant chaque séance régulière de conseil, à compter de 18h15, un moment est réservé aux échanges informels, en plus de la période de questions en fin de séance.
- Lorsque l'on se croise pour les différentes activités ou dans les commerces de notre Municipalité.

Je réitère ici mon commentaire habituel de fin de balado, « *n'hésitez pas à m'envoyer vos questions à « [diane.rivard@saint-mathieu-du-parc.ca](mailto:diane.rivard@saint-mathieu-du-parc.ca) » pour ainsi inclure les réponses à vos questions dans nos prochains balados et présentations écrites* ».

*Diane Rivard, Conseillère municipale,  
Responsable du dossier Développement et Communications*

Le 3 avril dernier, le conseil municipal a adopté le Règlement 2023-04 relatif aux feux en plein air, ce qui inclut les feux d'artifice. Il s'agit ici d'une mise à jour d'un règlement de 2021.

Il y a tellement d'éléments qui nous ont amené à faire cette mise à jour. Que ce soit les préoccupations du personnel de la Régie incendie, les préoccupations des citoyens qui nous ont été adressées par écrit et/ou verbalement lors des séances publiques (lesquelles étaient bien documentées et justifiées), mais aussi la préoccupation de toutes et tous de protéger notre nature exceptionnelle qui doit faire face aux changements climatiques et dont les signaux sont impossibles à ignorer.

Un bref résumé de ce règlement est ci-dessous inclus, alors que le texte complet est disponible sur le site de la Municipalité avec le lien suivant : <https://www.saint-mathieu-du-parc.ca/file-9694>.

« Article 2 – Feux en plein air – Il est interdit à quiconque d'allumer tout feu en plein air ou tout feu d'artifice sur tout le territoire de Saint-Mathieu-du-Parc sans avoir obtenu un **certificat d'autorisation de l'autorité compétente**. ... »

L'autorité compétente étant le directeur de la Régie des services de sécurité incendie regroupées (RSSIR) de la MRC de Maskinongé, ses officiers ainsi que son technicien en prévention des incendies. Ils ont aussi l'autorité compétente pour délivrer des constats d'infraction comme suit :

1<sup>re</sup> infraction - amende : personne physique 500\$ et personne morale 1 000\$;

2<sup>e</sup> infraction – amende : personne physique 1 000\$ et personne morale 2 000\$.

L'obtention d'un certificat d'autorisation de feu se fait auprès du personnel de la RSSIR de Maskinongé.

À noter qu'aucun certificat d'autorisation n'est requis pour, par exemple, un poêle à briquettes ou charbon de bois, un barbecue à gaz, un foyer extérieur fermé de tous les côtés, possédant un pare-étincelles dont les ouvertures ont une dimension maximale de 1 cm, tout en respectant une marge de dégagement de 3 mètres sur tous les côtés, et ne pas être installé à moins de 8 mètres de distance de la ligne de propriété ou de tout contenant de gaz inflammable et de tout véhicule.

Le règlement précise les matériaux qui sont permis de brûler dans les foyers extérieurs. À noter que le brûlage de feuilles est interdit même dans ces foyers compte tenu des minuscules tisons qui sont dégagés.

Pour les feux d'artifice : « Article 4 – Conditions d'exercice – Point 12. – La mise à feu doit s'effectuer dans un lieu exempt de tout bâtiment, obstructions aériennes, herbes sèches ou forêt et dont les dimensions minimales sont de 30 mètres par 30 mètres et, lorsqu'elles sont utilisées sur le domaine public, si la surveillance en est assurée par un artificier qualifié agréé par la Direction de la réglementation des explosifs du ministère des Ressources naturelles du Canada. »

Le non-respect de ce règlement est inquiétant, pas seulement pour les membres du conseil municipal ou du personnel mais aussi pour les citoyennes et citoyens. Pour l'obtention d'un certificat d'autorisation de feu, ou pour rapporter une situation qui vous préoccupe, vous pouvez contacter le personnel du RSSIR aux coordonnées suivantes :

**Antoine Bourdon**

(819) 268-6797 #1  
[tpi@rssirmaski.ca](mailto:tpi@rssirmaski.ca)

**Daniel Isabelle**

(819) 268-6797 #4  
[chefprv@rssirmaski.ca](mailto:chefprv@rssirmaski.ca)

Si vous constatez une situation dangereuse qui nécessite une intervention rapide, simplement contacter le service 911 qui peuvent intervenir en tout temps.

*Diane Rivard, Conseillère responsable du dossier Développement & Communication*

## EN CAS DE PANNE ÉLECTRIQUE .... PLUS D'AUTONOMIE

Bonne nouvelle ! Vous avez sûrement remarqué cette installation, juste à côté du stationnement du personnel de la Municipalité, près de nos bureaux. Le conseil a adopté une résolution afin de permettre à Cooptel d'installer une génératrice alimentée au propane qui donne une autonomie d'environ 3 jours en cas de panne électrique majeure.



Cette nouvelle installation s'inscrit dans une démarche pour bonifier la sécurité publique de nos citoyens. Ce projet est le résultat de plusieurs discussions avec le fournisseur de téléphonie IP.

Les systèmes téléphoniques traditionnels, tels que les lignes fixes, les téléphones mobiles, nous permettent de communiquer à distance. C'est ce que fait l'IP (Protocol Internet). Oui, au lieu d'utiliser le transfert analogique ordinaire par ligne téléphonique, la voix est convertie en informations numériques et livrée par le fournisseur Internet COOPEL via la fibre optique.

C'était une préoccupation de votre conseil.

*Diane Rivard, Conseillère municipale responsable du dossier Développement et communication*

*Claude Frigon, Conseiller municipal responsable du dossier Urbanisme*

# SÉANCES DE VOTRE CONSEIL MUNICI-

**Centre communautaire - 520 chemin Déziel**

Les séances du conseil sont l'occasion de rencontrer le maire et les conseillers municipaux. C'est le moment de poser des questions, s'informer sur les projets et discuter des enjeux.

Les ordres du jour des séances sont disponibles le vendredi précédant la séance publique:

L'enregistrement audio de la séance est diffusé sur le site Internet de la Municipalité dès le lendemain.



## DATES DES SÉANCES POUR 2023

- 11 septembre - 19h
- 16 octobre - 19h
- 6 novembre - 19h
- 4 décembre - 19h
- 11 décembre | séance extraordinaire - adoption du budget 2024
- 13 décembre | séance extraordinaire - adoption du règlement de taxation 2024

*À ce calendrier des séances dites « ordinaires » peuvent s'ajouter des séances dites « extraordinaires ».*

**La politesse, le respect et le décorum sont de mises. Aucune violence verbale ne sera tolérée.**



C'est avec plaisir que nous confirmons la reprise de l'activité *Vie active*, en collaboration avec le CIUSSS et qui se déroulera le mercredi matin de 10h00 à 11h00 au centre communautaire, du 13 septembre au 13 décembre. Ces ateliers seront animés par Marie-Ève Lafontaine, une citoyenne de Saint-Mathieu-du-Parc.

De plus, nous recherchons activement un.e appariteur.trice pour assurer et diriger *Le Club de marche*, une fois par semaine.

D'autre part, les joutes libres de soccer du mardi soir ont eu lieu tout l'été avec une participation inégale mais appréciable. Quant aux parties de balle molle du jeudi, elles ont été interrompues, faute de participants. Avis aux intéressés, elles reprendront en septembre à la fin des vacances.

Enfin je vous invite à participer activement au *Festival Mauricie arts vivants*, qui aura lieu du 22 au 24 septembre. Consultez la programmation : des spectacles variés de grande qualité seront présentés dans différents lieux. La Municipalité a contribué à ce festival via le *Fonds Participatif mathieusaintois*.

Merci

François Bruneau,

## LE GROUPE VIACTIVE DE SAINT-MATHIEU-DU-PARC

**Mercredi 13 septembre au 13 décembre 2023**

**10h00 à 11h00**

**Au centre communautaire en haut**

**Coût : Gratuit**



Le Programme Viactive s'adresse aux personnes de 50 ans et plus. Ce programme offre des activités variées telles que des routines d'exercices cardiovasculaires, musculaires et de flexibilité ainsi que des activités de marche ou de plein air ainsi que des jeux actifs.

Équipement requis: chaussures fermées à semelle rigide

**Pour inscription**

Municipalité de Saint-Mathieu-du-Parc

819 299-3830

ou par mail à [marieevebougé@gmail.com](mailto:marieevebougé@gmail.com)

# PROGRAMMATION DES ACTIVITÉS

Centre communautaire -  
520 chemin Déziel

**AUTOMNE 2023**



## CLUB DE BRIDGE

Mercredi 7 septembre au 14 décembre 2022

13h15 à 16h00

Au centre communautaire en bas

Coût : 15\$ par session

Venez jouer au bridge dans une ambiance conviviale !

### INFORMATION ET INSCRIPTION

Claude Bourassa

📞 819 532-3454



## CIUSSS - PRÉVENTION DES CHUTES

*Pour les personnes de 60 ans et plus*

Lundi 11 septembre au 27 novembre 2023

Mercredi 13 septembre au 29 novembre 2023

13h30 à 15h00

Au centre communautaire en haut

Coût : Gratuit

Offert **gratuitement** aux personnes qui souhaitent rester actives et autonomes. Venez améliorer l'équilibre et la force de vos jambes et contribuez à garder vos os en santé afin de prévenir les chutes.

### INFORMATION ET INSCRIPTION

Prévention des chutes

Frédérique Lemarier-Saulnier

📞 819 536-7500 poste 8705



## YOGA DOUX

**Lundi 25 septembre au 13 novembre 2023**

**9h30 à 11h00**

**Mercredi 27 septembre au 15 novembre 2023**

**18h30 à 20h00**

**Au centre communautaire en haut**

Accédez à une Détente physique et mentale grâce à des mouvements lents, des postures douces, d'exercices basés sur la respiration, Méditation et relaxation.

Intériorisation, écoute de soi et toujours dans le plus grand respect de vos propres limites et capacités.

Accessible à tous

**Coût :**

**120\$ pour 8 cours**

**20\$ à la carte**

### INFORMATION ET INSCRIPTION

Sésilina Rouault

📞 819 532-3095

sesilinar@hotmail.com

## LA PETITE BOUGEOTTE PARENT – ENFANT 2 À 4 ANS

**Mercredi 13 septembre au 13 décembre 2023**

**9h00 à 9h45**

Parcours moteur d'une durée de 45 minutes qui permet à l'enfant de développer et d'améliorer ses capacités motrices, son rapport à l'espace et au mouvement. Il s'agit d'un moment de complicité privilégié entre l'enfant et son parent dans un environnement stimulant et ludique.

**Obligatoirement accompagné d'un parent pour toute la durée du cours**

**COÛT:**

**150\$ (gratuit pour le parent)**

### INFORMATIONS ET INSCRIPTION

Marie-Ève Lafontaine, artiste en danse contemporaine et pédagogue du mouvement

<https://marieevelafontaine.sitew.ca>

[marieevebougé@gmail.com](mailto:marieevebougé@gmail.com)

**DANSE CONTEMPORAINE****15 ans et plus TOUS NIVEAUX****Mardi 12 septembre au 12 décembre 2023****18h00 à 19h15****Au centre communautaire en haut**

Le cours de 75 minutes est composé d'une grande variété de petits enchainements dansés qui permettent une meilleure maîtrise et compréhension du mouvement et ce, dans le plaisir! Par les concepts de repoussée du sol, des directions du corps dans l'espace, de la respiration et du rapport au centre des pieds, vous aurez l'occasion d'approfondir et d'affiner votre technique de danse.

**Coût : 280\$****COMBINÉ DANSE CONTEMPORAINE ET ATELIER CHORÉGRAPHIQUE****Mardi 12 septembre au 12 décembre 2023****19h30 à 20h15**

Complétez votre soirée en mouvement par un atelier chorégraphique de 45 minutes. Il n'est pas possible de s'inscrire seulement à l'atelier chorégraphique.

**Coût: ajoutez 100\$ pour un total de 380\$****ENTRAINEMENT MUSCULATION ET MOBILITÉ****15 ans et plus****Mardi 12 septembre au 13 décembre 2023****17h00 à 17h50****Mercredi 13 septembre au 14 décembre 2023****8h00 à 8h50**

50 minutes d'exercices fonctionnels qui développent tonus, agilité, force, mobilité et le cardio accessibles à tous et adaptables à plusieurs niveaux de difficulté! Que ce soit pour une mise en forme, un entraînement complémentaire à ton sport préféré ou simplement pour bouger intensément, toutes les raisons sont bonnes pour se joindre au groupe.

**POUR CES 4 DERNIERS COURS, INFORMATIONS ET INSCRIPTIONS**

Marie-Ève Lafontaine, artiste en danse contemporaine et pédagogue du mouvement

<https://marieevelafontaine.sitew.ca>

[marieeveboug@gmail.com](mailto:marieeveboug@gmail.com)



# PROGRAMMATION DES ACTIVITÉS

Gymnase -  
1840 chemin Principal

**AUTOMNE 2023**

**DU 11 SEPTEMBRE AU 8 DÉCEMBRE**



## MARDI | PICKLEBALL

18h30 à 21h00



## BASKETBALL

Horaire à venir

Vous aimeriez pratiquer une activité qui n'est pas à l'horaire, vous aimeriez organiser une activité? Soyez appaiteur!

Pour plus d'informations, écrivez à [agent@saint-mathieu-du-parc.ca](mailto:agent@saint-mathieu-du-parc.ca)

## TARIFICATION

Les usagers peuvent se procurer la **carte Accès Loisirs-Gymnase au bureau municipal** pour participer aux activités proposées au gymnase. La tarification pour l'utilisation du gymnase est établie ci-après :

### RÉSIDENT

(Septembre à avril 2023)

Enfant (11 ans et moins) - GRATUIT

Adolescent (12-17 ans) - 10\$

Adulte - 25\$

Famille - 55\$

### NON-RÉSIDENT

(Septembre à avril 2023)

Enfant (11 ans et moins) - GRATUIT

Adolescent (12-17 ans) - 20\$

Adulte - 50\$

Famille - 110\$

*Exception : Les résidents situés au secteur lac Souris demeurant sur le territoire de Saint-Élie-de-Caxton sont assujettis aux mêmes frais que les résidents.*

# ÉCOCENTRE

## 750, chemin des Ancêtres

Un service gratuit réservé uniquement aux citoyens de la Municipalité de Saint-Mathieu-du-Parc. Une preuve de résidence ainsi qu'une pièce d'identité sont nécessaires pour accéder au site.

La Municipalité demande aux citoyens et citoyennes le respect envers nos employés municipaux qui ne font qu'appliquer la réglementation en vigueur à l'écocentre.

Aucune violence physique ou verbale ne sera tolérée sous peine d'expulsion du site et l'accès à l'écocentre vous sera interdit par la suite.

Vous pouvez consulter le site Internet de la Municipalité afin de connaître les matières acceptées et refusées.

### HORAIRE

- 8h30 à 16h00 -

- Samedi 9 septembre
- Samedi 16 septembre
- Samedi 7 octobre
- Samedi 21 octobre

**Fermeture de l'écocentre pour  
la saison hivernale le samedi  
21 octobre 2023 à 16h00.**



## COLLECTE DES FEUILLES MORTES

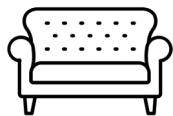
La collecte des résidus verts et feuilles mortes aura lieu **le jeudi 26 octobre 2023**.

Seuls les feuilles mortes et résidus verts sont acceptés, et ce, seulement dans les sacs de papier (les sacs en plastique ne seront pas ramassés). Les sacs doivent également être fermés ou attachés et ils doivent être placés en bordure de la rue avant 6h00 le jour de la collecte. Ce sera le même trajet que la collecte des ordures, donc vous devez déposer vos sacs au même endroit que vos ordures.

### MATIÈRES ACCEPTÉES

- Résidus de jardinage et retailles de haies;
- Gazon;
- Feuilles mortes.

Il est possible de trouver en quincaillerie ou dans les centres de jardin des sacs en papier.



# COLLECTE DES ENCOMBRANTS

La collecte des encombrants aura lieu **le jeudi 12 octobre 2023**. Les encombrants doivent être placés au bord de la rue. Ce sera le même trajet que la collecte des ordures, donc vous devez déposer vos encombrants au même endroit que vos ordures.

## MATIÈRES ACCEPTÉES

- **Mobiliers** : Meubles de salon (fauteuil, divan, canapé, table, meuble de télévision et tabouret), meubles de salle à manger et de cuisine (buffet, table, chaise, armoire à tiroirs, armoire encastrée, armoire suspendue et étagère), meubles de chambre à coucher (table de nuit, matelas, sommier et commode), porte-manteaux, armoire de salle de bain et bureau;
- **Mobiliers de jardin** : Chaise, table, banc, parasol, coussin, balançoire, bac à sable et jeu pour enfants;
- **Appareils** : Laveuse, sècheuse, cuisinière, four, aspirateur, grille-pain, four à micro-ondes, cafetière, télévision, radio, autoradio, lecteur (CD, cassettes, disques), console de jeux, appareil photo, caméra, projecteur, écran de projection et machine à coudre;
- **Accessoires de beauté** : Sèche-cheveux, pèse-personne, rasoir, épilateur, etc;
- **Sanitaire** : Toilette, cuve, chasse d'eau, baignoire, siège de bain, douche, évier et robinet;
- **Éclairage (sans ampoule)** : Rail de lumières, applique murale, lampadaire et lampe;
- **Bibelots et articles de décoration** : Vaisselle, bibelot, tableau, toile, cadre, statue, porte intérieure, store à lamelle, store déroulant, moustiquaire, rideau et horloge;
- **Tissus d'ameublement** : Tapis, dalle de moquette et balatum;
- **Articles de loisirs** : Billard, raquette de tennis, équipements d'entraînement, vélo stationnaire, patin à roulettes, patin à glace, ski, bottes, planche à voile, etc.;
- **Articles de camping** : Tente, matelas pneumatique, sac de couchage, lit de camp, sac à dos, malle et coffre de rangement, brûleur et réchaud de camping (sans bonbonne de propane, de butane et gaz);
- **Bicyclette et accessoires de véhicules** : Bicyclette, trottinette, siège pour enfant, poussette, voiturette, bagage pour toit de voiture, boîte à ski et étagère à bicyclette;
- **Outils** : Outils non électriques (râteau, tournevis, marteau, etc.), échelle, tondeuse à gazon électrique, brouette, etc.

# Conseils de prévention en sécurité incendie pour les locations de courte durée

Le ministère de la Sécurité publique met à la disposition des services de sécurité incendie deux affichettes sur les conseils de prévention en sécurité incendie pour les locations de courte durée.

L'affichette pour les propriétaires de logements locatifs de courte durée vise à les sensibiliser à leurs obligations en sécurité incendie (ex. : respecter la réglementation municipale, installer des avertisseurs de fumée, etc.).

L'affichette pour les locataires vise à les sensibiliser à la sécurité en lien avec l'incendie lors d'une location (ex. : avertisseurs de fumée, avertisseur de monoxyde de carbone, plan d'évacuation, les moyens d'évacuation, etc.). Elle est sous la forme d'un aide-mémoire.

## Affichette pour les propriétaires

**1. Respect de la réglementation municipale et provinciale**

- Être en mesure d'identifier et de connaître les règlements municipaux et provinciaux de sécurité incendie.
- Respecter les règlements municipaux et provinciaux de sécurité incendie.
- Assurer que les équipements de sécurité incendie sont installés et entretenus conformément aux règlements municipaux et provinciaux.
- Assurer que les équipements de sécurité incendie sont installés et entretenus conformément aux règlements municipaux et provinciaux.

**2. Avertisseurs de fumée**

- Installer un avertisseur de fumée par étage, conformément aux règlements municipaux et provinciaux.
- Assurer que les avertisseurs de fumée sont installés et entretenus conformément aux règlements municipaux et provinciaux.
- Assurer que les avertisseurs de fumée sont installés et entretenus conformément aux règlements municipaux et provinciaux.

**3. Avertisseurs de monoxyde de carbone**

- Installer un avertisseur de monoxyde de carbone par étage, conformément aux règlements municipaux et provinciaux.
- Assurer que les avertisseurs de monoxyde de carbone sont installés et entretenus conformément aux règlements municipaux et provinciaux.
- Assurer que les avertisseurs de monoxyde de carbone sont installés et entretenus conformément aux règlements municipaux et provinciaux.

**4. Moyens d'évacuation**

- Assurer que les moyens d'évacuation sont installés et entretenus conformément aux règlements municipaux et provinciaux.
- Assurer que les moyens d'évacuation sont installés et entretenus conformément aux règlements municipaux et provinciaux.
- Assurer que les moyens d'évacuation sont installés et entretenus conformément aux règlements municipaux et provinciaux.

**5. Moyens d'évacuation**

- Assurer que les moyens d'évacuation sont installés et entretenus conformément aux règlements municipaux et provinciaux.
- Assurer que les moyens d'évacuation sont installés et entretenus conformément aux règlements municipaux et provinciaux.
- Assurer que les moyens d'évacuation sont installés et entretenus conformément aux règlements municipaux et provinciaux.

**6. Petits objets**

- Assurer que les petits objets sont installés et entretenus conformément aux règlements municipaux et provinciaux.
- Assurer que les petits objets sont installés et entretenus conformément aux règlements municipaux et provinciaux.
- Assurer que les petits objets sont installés et entretenus conformément aux règlements municipaux et provinciaux.

**7. Chauffage au bois**

- Assurer que le chauffage au bois est installé et entretenus conformément aux règlements municipaux et provinciaux.
- Assurer que le chauffage au bois est installé et entretenus conformément aux règlements municipaux et provinciaux.
- Assurer que le chauffage au bois est installé et entretenus conformément aux règlements municipaux et provinciaux.

## Affichette pour les locataires

**Lors de la réservation**

- Assurez-vous que le titre de location de logement indique un niveau d'urgence élevé et un niveau de sécurité incendie élevé.
- Assurez-vous que le titre de location de logement indique un niveau d'urgence élevé et un niveau de sécurité incendie élevé.
- Assurez-vous que le titre de location de logement indique un niveau d'urgence élevé et un niveau de sécurité incendie élevé.

**Lors de l'arrivée dans la location de courte durée**

**Assurez-vous de faire :**

- Assurez-vous d'identifier les équipements de sécurité incendie.
- Assurez-vous d'identifier les équipements de sécurité incendie.
- Assurez-vous d'identifier les équipements de sécurité incendie.

**Assurez-vous de ne pas :**

- Assurez-vous de ne pas modifier les équipements de sécurité incendie.
- Assurez-vous de ne pas modifier les équipements de sécurité incendie.
- Assurez-vous de ne pas modifier les équipements de sécurité incendie.

**Assurez-vous de :**

- Assurez-vous de respecter les règlements municipaux et provinciaux.
- Assurez-vous de respecter les règlements municipaux et provinciaux.
- Assurez-vous de respecter les règlements municipaux et provinciaux.

**Moyens d'évacuation :**

- Assurez-vous d'identifier les moyens d'évacuation.
- Assurez-vous d'identifier les moyens d'évacuation.
- Assurez-vous d'identifier les moyens d'évacuation.

**Plan d'évacuation :**

- Assurez-vous d'identifier le plan d'évacuation.
- Assurez-vous d'identifier le plan d'évacuation.
- Assurez-vous d'identifier le plan d'évacuation.

**Plan d'évacuation :**

- Assurez-vous d'identifier le plan d'évacuation.
- Assurez-vous d'identifier le plan d'évacuation.
- Assurez-vous d'identifier le plan d'évacuation.

Les Affichettes sont téléchargeables sur le site de sécurité incendie du gouvernement du Québec: <https://www.quebec.ca/securite-situations-urgence/securite-incendie/services-de-securite-incendie-et-municipalites/outils-de-prevention-incendie>



# LA SOCIÉTÉ D'HISTOIRE NATURELLE DE LA VALLÉE DU SAINT-LAURENT



«Veuillez porter attention aux tortues des bois sur la route! C'est présentement la saison d'éclosion pour les tortues.

Les nouveau-nés peuvent émerger dans les entrées sablonneuses des résidences privées et s'aventurent parfois sur la route à la recherche d'un milieu humide pour débiter leur vie. Soyez prudents en circulant dans vos entrées privées. Si vous observez une tortue sur la route :

Aidez-la à traverser la route de façon sécuritaire dans la direction du milieu humide ou du cours d'eau où elle semblait se diriger;

Signalez votre observation à l'Atlas des amphibiens et des reptiles du Québec (AARQ). Ce simple geste est le point de départ de la conservation de nos espèces!

[atlasamphibiensreptiles.qc.ca](http://atlasamphibiensreptiles.qc.ca)

Voulez-vous en faire plus et en discuter avec nos experts biologistes? Voici leurs coordonnées :

Société d'histoire naturelle de la vallée du Saint-Laurent

21125, chemin Sainte-Marie

Sainte-Anne-de-Bellevue (Québec) H9X 3Y7

Téléphone : 514-457-9449, poste 600

[aarq@ecomuseum.ca](mailto:aarq@ecomuseum.ca)



### **Vous prévoyez des activités en embarcation cet été ?**

#### **Prévenir pour protéger les écosystèmes aquatiques**

Saviez-vous que **plusieurs espèces venues d'ailleurs dans le monde ont réussi à s'établir au Québec et sont source de multiples impacts, souvent néfastes pour la biodiversité locale, mais également pour l'économie, la santé et les emplois ?**

Les espèces exotiques envahissantes (EEE) peuvent être de nature végétale, animale ou microscopique (virus ou bactérie). Bien qu'exotiques, et donc introduites hors de leur aire de répartition naturelle, elles peuvent souvent survivre sous nos latitudes et **modifier les écosystèmes naturels de manière irréversible**, notamment en **faisant compétition aux espèces indigènes** pour la nourriture et l'utilisation d'habitats. Une fois qu'une EEE est introduite et établie dans un écosystème, il devient très difficile, **voire impossible, de l'éradiquer** et les coûts associés à cette lutte sont très importants et récurrents (5% du PIB mondial et 5,5 milliards de dollars annuellement au Canada). La présence d'EEE sur un territoire peut également compromettre les emplois liés à l'exploitation d'espèces indigènes, **déprécier la valeur des propriétés**, limiter la pratique de certains loisirs ([cas du lac Héroux à Saint-Boniface](#)), affecter la qualité de l'eau et menacer la santé de la population.

La **prévention** est non seulement la **première étape dans la lutte aux EEE**, mais aussi la **méthode la plus efficace et la moins coûteuse**. En effet, les espèces aquatiques envahissantes (ex. ; plantes aquatiques et leurs fragments, formes larvaires de poissons et de crustacés) peuvent se trouver sur une diversité de structures et d'équipements insoupçonnés comme les différentes parties d'une embarcation et de sa remorque ou encore dans l'eau des viviers ou des caissons. **Outre l'embarcation, il faudra penser à inspecter, vider et nettoyer toutes les parties d'équipement ayant été en contact avec l'eau, notamment le pied du moteur, les ancrs et les cordes**. Rappelez-vous de répéter ces étapes chaque fois que vous visitez un plan d'eau différent :

1. **Inspecter toute pièce d'équipement ayant été en contact avec l'eau** et disposer des éléments trouvés de façon sécuritaire.
2. **Vider à même le plan d'eau visité toute l'eau** qui peut se trouver dans les différentes parties de l'embarcation ou dans tous autres contenants pouvant en contenir (glacières, vêtements trempés, etc.)
3. Si vous prévoyez visiter un autre plan d'eau prochainement, il faut idéalement procéder au nettoyage à l'eau chaude (60 °C / 140 °F) avec une laveuse à pression (2 600 psi) :
  - Si vous remisez votre équipement pour le reste de la saison, 5 jours consécutifs de séchage à un taux d'humidité de 65 % et moins ou un remisage hivernal à des températures au-dessous de zéro sont nécessaires à une décontamination efficace de votre matériel.
  - Saviez-vous qu'il existe d'autres techniques efficaces de lavage d'embarcations qu'une laveuse à pression ? Asperger de vinaigre blanc pur toutes les surfaces de l'embarcation ayant pu être en contact avec l'eau. Utilisez ensuite une brosse ou un chiffon pour nettoyer, puis laisser agir 20 minutes. Le vinaigre agit comme un désinfectant efficace.

**Les étapes 1 et 2 diminueraient jusqu'à 85 % les risques de propagation !!!**

Pour plus d'informations, consultez le guide du MELCCFP au sujet des différentes méthodes de lavage des équipements nautiques ainsi que des conseils supplémentaires :

<https://mfpp.gouv.qc.ca/la-faune/especes/envahissantes/methodes-prevention/>

## **La tortue des bois, notre porte-étendard, garante de la viabilité de nos milieux naturels.**

La majorité d'entre vous avez déjà entendu parler de la tortue des bois, mais combien d'entre vous la connaissez vraiment ?

Avec plus d'une soixantaine de lacs, ses dizaines de milieux humides, ses 2 rivières d'importances et ses nombreux ruisseaux, notre territoire est un habitat de prédilection pour la tortue des bois. Ce n'est pas pour rien qu'à Saint-Mathieu-du-Parc, on y retrouve la plus grande population nord-américaine de cette espèce, estimé à tout au plus 300 individus, répartis en plusieurs endroits le long des cours d'eau, milieux humides et lacs.

Elle est désignée vulnérable en vertu de la Loi sur les espèces menacées et vulnérables du Québec et menacée en vertu de la loi sur les espèces en péril du Canada. La décision de nommer notre école primaire la tortue des bois est donc plus que symbolique. Elle est, en quelque sorte, notre « béluga », emblème des communautés de l'estuaire du Saint-Laurent, ou le « Caribou des montagnes » pour la Gaspésie. La protection de son habitat est donc primordiale pour la préservation de l'espèce. C'est aussi une occasion en or de valoriser celui-ci par le tourisme durable, tout en conservant les bienfaits qui sont rendus par les écosystèmes. (biodiversité, filtration de l'eau, ombrage, lutte antiparasitaire..etc)

### **Voici quelques éléments clefs permettant de mieux la connaître :**



- La tortue des bois mesure en moyenne de 15 à 25 centimètres et peut peser jusqu'à 1 kg. Elle est facilement reconnaissable par la couleur orangée de son cou et de ses pattes, et le jaune de son plastron. Sa carapace de couleur brun-grisâtre est constituée d'anneaux de croissance concentriques sur chaque écaille, qui ont une allure sculptée de forme pyramidale.
- Les adultes hibernent au fond des rivières et s'accouplent quelques semaines, après avoir émergés, au printemps. Elles parcourent les habitats terrestres, dont les boisés, les friches, les marécages, les marais et les aulnaies pour s'alimenter et réguler leur température corporelle.
- La tortue des bois est semi-aquatique et omnivore. Elle se nourrit de différentes espèces végétales (plantes et fruits), mais aussi d'invertébrés (y compris des vers de terre, des limaces et une variété d'arthropodes) et de charognes.
- Les femelles peuvent parcourir des distances de plus de 700 m depuis la berge de résidence pour trouver un site de ponte propice. Cependant, 95 % des déplacements sont effectués dans le premier 200 mètres des rives.

- La maturité sexuelle de la femelle débute approximativement entre les âges de 15 à 20 ans. L'accouplement a lieu au printemps. Elle pond ses œufs de la fin mai à la fin juin, entre 3 et 20.
- Malgré le nombre d'œufs pondu, le nombre de nouvelles tortues des bois est faible, en raison de la prédation naturelle, de la perturbation de son habitat et de la mortalité routière.
- Il est estimé que, seulement un tiers des tortues des bois ont de bonnes chances de persister dans les 50 prochaines années si aucune menace ne venait les perturber. Un autre tiers fait déjà face à un contexte précaire et défavorable à sa survie.
- Ainsi, les populations ne peuvent pas réagir rapidement, sinon pas du tout, à tout accroissement du taux de mortalité. Il est estimé qu'une augmentation de seulement 1 % de la mortalité annuelle engendrée par des pressions anthropiques (issus de l'activité humaine) peut entraîner un déclin des populations de tortue.
- La mortalité routière (écrasement par les véhicules) et la destruction de l'habitat (déboisement riverain et artificialisation des berges) sont la cause principale du déclin des populations de tortues des bois. Le dérangement et les perturbations de l'habitat terrestre (aire d'alimentation), fragilisent les colonies de St-Mathieu. C'est un enjeu irréversible pour la survie de l'espèce.
- Les tortues constituent un élément important de la culture autochtone en Amérique du Nord. Elles revêtent, pour plusieurs peuples des Premières Nations, une symbolique associée au respect de la terre nourricière, portée sur le dos d'une tortue. Des peintures rupestres la représentant ont même été découvertes au parc National, dans le secteur du lac Wapizagonke!
- La tortue des bois est une espèce-ambassadrice des milieux riverains du Québec. Le maintien des habitats de cette espèce profite à de nombreuses autres espèces animales et végétales, autant riveraines qu'aquatiques (oiseaux, poissons, mammifères, reptiles, plantes, etc). Il s'agit de l'espèce de tortues la plus terrestre au Québec et, en raison de sa longévité, elle agit comme bio-indicateur de la santé des écosystèmes qu'elle fréquente, à la manière de l'abeille vs les polluants dans son environnement.

En cette époque où les aléas climatiques influencent nos vies et que la science documente l'effondrement de la biodiversité sur terre, il est de notre responsabilité de protéger adéquatement nos milieux naturels. Nous devons penser au bien commun et non seulement à nos besoins individuels. Nous avons la capacité et les moyens de nous adapter, ce que la tortue des bois n'a pas.



Ce que l’on protège, avec cohérence en 2023, permettra aux enfants et petits-enfants de St-Mathieu d’en profiter comme nous. Voyons-le comme un devoir de « passation ».

Comme le disait St-Exupéry : « *Nous n'héritons pas de la terre de nos parents, nous l'empruntons à nos enfants* ».

MINISTÈRE DE L'ENVIRONNEMENT, DE LA LUTTE CONTRE LES CHANGEMENTS CLIMATIQUES, DE LA FAUNE ET DES PARCS (2023). Analyse des menaces et évaluation de la viabilité des occurrences de la tortue des bois (*Glyptemys insculpta*) au Québec — Rapport d’analyse réalisé dans le cadre de l’approche intégrée de rétablissement (AIR)

Arvais, M., Bourgeois J.-C., Lévesque E., Daigle C., Masse D. et Jutras J. 2002. Home range and movements of a wood turtle (*Clemmys insculpta*) population at the northern limit of its range. Canadian Journal of Zoology, 80 : 402-408

<https://www.quebec.ca/agriculture-environnement-et-ressources-naturelles/faune/animaux-sauvages-quebec/liste-des-especes-fauniques/tortue-bois>



Eric Proulx, directeur, Aire Protégée St-Mathieu-du-Parc . [www.aireprotegee.ca](http://www.aireprotegee.ca)

# ATELIER SIERRA

## MÉCANIQUE VÉLO

2020, chemin Saint-Paul, Saint-Mathieu-du-Parc

OUVERT TOUT L'AUTOMNE

MERCREDI	10h à 17h
JEUDI	10h à 17h
VENDREDI	10h à 17h
SAMEDI	10h à 17h
DIMANCHE	10h à 14h

ATELIERSIERRA.CA - 514 444 1415



# LABYRINTHE COUREUR DES BOIS



HEBERTISME



ANIMATION

Découvrez  
les coureurs des bois  
Jeux et hébertisme  
Animation  
Sentiers de randonnée  
Café-terrasse



## PRÊTS POUR L'AVENTURE?

[labyrinthecoureurdesbols.com](http://labyrinthecoureurdesbols.com)

St-Mathieu-du-Parc  
019 532-2068





VOTRE COUR PREND VIE ICI



CONCEPTION



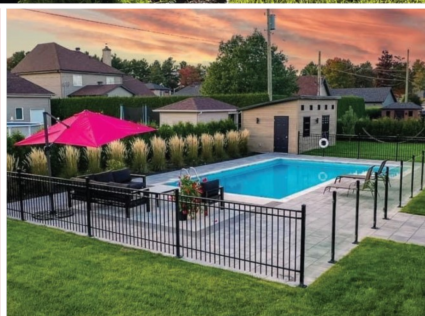
AMÉNAGEMENT PAYSAGER



ENTRETIEN PAYSAGER



CENTRE-JARDIN



ON EMBELLIT VOTRE COUR DEPUIS 1987



PÉPINIÈRE  
DU PARC

St-Mathieu-du-Parc 819 532-2068  
[pepiniereduparc.com](http://pepiniereduparc.com)



## 23 et 24 septembre : portes ouvertes chez les artistes, artisans et producteurs de Saint-Mathieu-du-Parc et des environs

La Tournée Arts et Terroir Mauricie, un heureux mélange entre route des arts et itinéraire gourmand.



Plus de 90 artistes, artisans et producteurs de la Mauricie vous ouvrent leurs portes pour présenter leurs œuvres et leurs produits, et expliquer comment ils travaillent.

- Visiter installations, animaux et cultures, faire des dégustations et mettre la main sur des produits frais
- Découvrir des talents et des technique, se procurer des œuvres originales créées chez nous et faire de belles rencontres en famille

Profitez-en pour encourager les producteurs et créateurs participants de Saint-Mathieu-du-Parc et des environs!



**Cabane à sucre**  
**St-Mathieu-du-Parc**  
Produits de l'érable  
1371, chemin Principal  
Saint-Mathieu-du-Parc



**La Chope à Miel**  
Miel brut forestier  
2040, boulevard Trudel Est  
Saint-Boniface



**Domaine du Sucrier**  
Produits de l'érable  
3400, chemin du Lac  
Saint-Boniface



**Coop La Charrette**  
Légumes bio diversifiés  
3990, route des Lacs  
Saint-Élie-de-Caxton



**Claude Des Rosiers**  
Sculpture, peinture, dessin  
315, chemin de la Montagne-  
Ronde, Charette

### Information



tourneemauricie.com



Tournée Arts et Terroir Mauricie



Tourisme Maskinongé  
819 227-2413

LE CAMPING MCLAREN

*Vous remercie pour la  
magnifique saison*

Nous sommes ouvert jusqu'en  
octobre!

1000, chemin du lac McLaren  
Saint-Mathieu-du-Parc

Ma biblio,  
je m'abonne,

je gagne à la  
faire connaître!

**BiBli**  
& cie

## HORAIRE

**Lundi** - 13h à 15h et 17h30 à 20h30

**Mardi** - Fermée

**Mercredi** - 13h à 16h et 17h30 à 20h30

**Jeudi** - Fermée

**Vendredi** - 17h30 à 20h30

**Samedi** - 9h à 12h

**Dimanche** - Fermée

## CONCOURS

**2 façons de participer :**

**devenez ambassadeur de notre bibliothèque ou abonnez-vous**

Entre le 1<sup>er</sup> et le 31 octobre 2023, participez à la campagne d'abonnement de notre bibliothèque et courez la chance de gagner l'un des trois prix suivants \* :

**1<sup>er</sup> prix** Apple Watch série 8 – GPS + connectivité cellulaire  
- Boîtier en aluminium argent 41 mm - Bracelet sport comète, d'une valeur de 660 \$.



**2<sup>e</sup> prix** Casque circum-auriculaire sans fil Studio<sup>3</sup> Wireless de Beats - Collection Skyline - Noir nocturne, d'une valeur de 440 \$.



**3<sup>e</sup> prix** Lot de jeux de société - *Le grand jeu de la littérature. C'est dans quoi déjà?*, *Museum : Pictura*, *Nouvelles contrées*, *Dobble*, *L'Agent Jean*, *le jeu* et *Une patate à vélo le jeu*, d'une valeur de 245 \$.



Cette année, il y a deux façons de participer :

- Le citoyen s'abonne ou se réabonne à notre bibliothèque (abonnement échu ou à échoir au plus tard le 31 décembre 2023). Limite d'une participation par personne.
- Le citoyen déjà abonné agit à titre d'ambassadeur de notre bibliothèque en incitant d'autres citoyens à s'abonner. Plusieurs participations possibles, en concordance avec le nombre de citoyens qui s'abonnent grâce à vous. Plus vous parlez de notre biblio et plus vous avez de chances de gagner.

Le règlement du concours est disponible à la bibliothèque et sur [Biblietcie.ca](http://Biblietcie.ca).

\* Le Réseau BIBLIO CQLM est l'organisateur du concours et tous les citoyens des municipalités membres du Réseau peuvent participer.

**Bienvenue dans votre bibliothèque !**

L'équipe de la biblio

# LA PETITE PLACE DES ARTS



La petite  
Place des Arts

Quel bonheur de profiter de la terrasse du café et de La PPDA actuellement. Lieu de détente et de jassette, on en profite encore en cette fin d'été et début d'automne avant ou après avoir fait le tour des expositions en cours (du 25 août au 24 septembre).



## Seconde nature

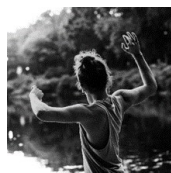
Hélène Lafontaine



Terrine de coton et  
boudre de velours

## Rencontres

Frédéric Veilleux



Les journées  
de la culture

Les **Journées de la Culture** (30 septembre et 1<sup>er</sup> octobre) s'annoncent occupées à La PPDA.

- Une sortie de résidence en danse avec le groupe La Tresse, samedi, 16h
- Création en direct ! 8 artistes partageront leur manière de faire, dimanche, 10h à 17h
- Suite des ateliers de mosaïque pour amateurs et pros afin de couvrir les couvercles de
- fosse septique du Jardin des Arts, dimanche, heure à préciser
- Projection du film The Truss Arch - Le pont en arc à treillis de Sonya Stefan (Heure à confirmer)

## Ateliers sur la peinture figurative

Monsieur Pierre Morin, qui a exposé à La petite Place des Arts en mars dernier, propose une série de 5 cours (30 heures) dont l'objectif est de **comprendre ce qui compose un tableau réussi** : le sujet, le dessin, la composition, la cohérence plastique, le contrôle technique, les couleurs, la créativité, le style et la personnalité. (22 et 29 octobre, 5, 12 et 19 novembre)

Ce programme a été développé pour les peintres amateurs ayant un minimum d'expérience avec les matériaux ainsi que pour les peintres amateurs intermédiaires ou avancés. Coût : 345 \$/personne pour un groupe de 8 personnes. Pour plus d'informations

**26** Pour inscrire, écrire à [lapetiteplacedesarts@gmail.com](mailto:lapetiteplacedesarts@gmail.com) ou téléphoner à 819-532-2000 (du mercredi au dimanche).

# FESTIVAL MAURICIE ARTS VIVANTS

Du **22 au 24 septembre** prochain, la Mauricie s'anime avec l'arrivée du **festival MAURICIE ARTS VIVANTS (MAV)** qui réunira une quarantaine d'artistes, toutes disciplines confondues. **Musique, danse, théâtre, performance et cirque** seront à l'honneur de cette toute première édition qui prendra d'assaut des lieux insolites des villages de **Saint-Mathieu-du-Parc, Saint-Élie-de-Caxton et Saint-Paulin** afin d'offrir à tous, des expériences artistiques uniques et mémorables. La soirée d'ouverture à la Petite place des Arts sera multidisciplinaire à souhait, et c'est au son de la musique hip hop et afro-caraïbéenne de Waahli que se terminera le MAV dans une grande fête au Garage de la culture de Saint-Élie-de-Caxton.

Les artistes seront invité-e-s à présenter leurs œuvres au cœur des villages, dans des lieux inusités et des espaces naturels remarquables, donnant ainsi au festival un caractère de proximité et de convivialité unique. Parvis d'églises, granges, garages, champs, bords de lacs et de rivières, les lieux les plus communs, mais aussi les plus insolites seront utilisés pour accueillir les spectacles et performances, offrant ainsi des expériences artistiques mémorables.

Les artistes de la première édition du MAV ont été choisis pour la grande qualité de leur démarche artistique. Ils.elles représentent parfaitement la création contemporaine québécoise et canadienne en arts vivants dans sa diversité. La programmation de cette première édition du MAV met également à l'honneur un grand nombre d'artistes de la région.

De nombreux spectacles seront offerts gratuitement ainsi que des ateliers en danse, cirque et théâtre de marionnettes pour les publics de tous les âges le samedi et dimanche en matinée.

Avec la création du MAV, La petite Place des Arts, le commissaire en arts vivants Jérémy Verain et l'artiste mathieusaintoise Karine Pion, souhaitent rendre accessibles à tous les publics les expressions artistiques contemporaines les plus audacieuses, participant ainsi à l'attractivité, à la vitalité artistique et culturelle et au développement économique et touristique du territoire.

Pour avoir un aperçu de la programmation complète, rendez-vous sur la page Facebook de l'événement ou sur le site Web de La petite Place des Arts !





# FADOQ SAINT-MATHIEU-DU-PARC

1791, chemin Principal  
Saint-Mathieu-du-Parc (Québec) G0X 1N0  
Téléphone : 819 247-6499  
fadoqsm@gmail.com



Bonjour chers membres,

L'été 2023 est presque chose du passé. Nous avons tous et toutes vécus de bons moments et les vacances sont terminées.

J'espère cependant que vous avez su profiter des bons plaisirs de la vie et que vous avez fait le plein d'énergie pour les mois à venir.

Comme mentionné dans le Reflet Municipal de juin 2023, nous sommes à préparer notre 50ième anniversaire (octobre 2023). Tous les membres seront informés par courriel ou par lettre pour participer à cette rencontre (souper et danse).

Je vous rappelle aussi que vous pouvez devenir membre en tout temps durant l'année. Venez nous rencontrer les samedis avant-midi. Nous sommes toujours minimum trois bénévoles pour vous accueillir (La Maisonnée et le garage).

Au plaisir de vous voir et de vous revoir,



Puits artésiens | Pompes à eau | Traitement d'eau

 819 532-2011



 891, chemin Principale  
Saint-Mathieu-du-Parc (Québec)  
G0X 1N0

 gelines@puitbec.com

# RBQ : 8327-6683-50

[puitspompesgelines.com](http://puitspompesgelines.com)

# LA MAISONNÉE

Bonjour à tous,

La Maisonnée est un incontournable du samedi matin. Nous avons une équipe de bénévoles dédiée à rendre ce petit lieu le plus attrayant et bénéfique que possible pour la communauté de Saint Mathieu-du-Parc. Toutes les semaines, nos bénévoles trient les boîtes et sacs avec minutie afin d'exposer les meilleurs items que les généreux donateurs nous laissent dans la véranda. Voici une petite description de notre belle équipe dévouée à vous offrir le meilleur de ce que nous recevons.

Les acolytes du Garage :

Richard est le maître du jeu. Il fait du triage, de la réparation et s'occupe de coordonner l'équipe en appellent Linda L. ou Lyne, nos deux bénévoles, digne de notre confiance et très efficaces, qui travaillent au triage et à la mise en marché de vos petits trésors.

« Super Norm » Normand, qui, à tous les jours rentre les choses et nous les dépose afin qu'on puisse faire le triage. Il est notre homme de confiance pour réparer et assurer le bon fonctionnement de la maison. Pendant plusieurs années, il a fait la tonte du gazon. Il a maintenant passé le flambeau à Renald.

A l'intérieur :

Nous avons le privilège d'avoir l'aide de Clémence et Michel qui furent vos hôtes pendant sept ans. Clémence continue à organiser notre entreposage au 2<sup>ième</sup> étage avec « brillo ». Son expérience et son dévouement sont indispensables pour le succès de « La Boutique du Village ». Clémence est notre magicienne du rangement et très appréciée de toute l'équipe.

Il y a aussi Micheline qui m'assiste et parfois me remplace les samedis pour vous accueillir et agir comme caissière. Elle est également responsable du volet comptabilité de ce petit projet de société qu'est La Maisonnée.

Dans l'ombre des arbres, il y a Jocelyne qui se dévoue, côté horticulture, à notre beau parterre.

En terminant on arrive à moi, Linda, qui vous reçoit avec bonne humeur, et qui fais un peu de tout. À chaque semaine, je taquine vos maris qui rentrent tous gênés et repartent avec un morceau ou deux, ou rien du tout, mais qui ont le sourire aux lèvres. Je vous encourage dans vos choix, je vous fais rire et vous remercie du fond du cœur pour vos visites et vos dons.

Tous ces gens généreux de leur temps aident à rendre cet endroit convivial et amusant à visiter et à magasiner.

Vous, concitoyens de Saint Mathieu-du-Parc, êtes notre raison d'être dans ce petit établissement et notre joie du samedi matin. Merci de votre fidélité, de votre joie de vivre, et de votre générosité.

Linda Figiel

# Tournée patrimoniale Chemin du Roy



Le samedi 16 septembre, embarquez avec nous pour un parcours commenté sur la toute première voie carrossable reliant Québec à Montréal en Nouvelle-France. Le Chemin du Roy vous révèle ses attraits et vous fait revivre l'histoire de la région en remontant jusqu'au 18<sup>e</sup> siècle. Grâce au riche savoir des sociétés d'histoire de Yamachiche, Louiseville et Maskinongé, vos guides du jour partageront avec vous faits marquants et anecdotes ayant contribué à la richesse patrimoniale toujours présente dans la région.

- Quand?** 16 septembre, 9h à 16h  
**Départ:** Dans le stationnement de l'église de Yamachiche  
**Combien?** 10\$ (payable en argent, à l'embarquement)  
**Ça inclut** Transport en autobus, visite commentée, boîte à  
**quoi?** lunch préparée par une Faim de Loup

Les places sont limitées! Inscrivez-vous via l'adresse courriel ci-bas avant le 10 septembre. Premier arrivé, premier servi!

- 📞 Responsable: Charline Gauthier 819-228-9461 poste 2051
- 🌐 Inscription: [charline.gauthier@mrc-maskinonge.qc.ca](mailto:charline.gauthier@mrc-maskinonge.qc.ca)
- 📍 Départ: Stationnement de l'église, Yamachiche



## EXPRESS

MAUVE



TRANSPORTS  
COLLECTIFS  
MRC de Maskinongé

À PARTIR DE ST-MATHIEU-DU-PARC

POUR VOS DÉPLACEMENTS  
AVEC SHAWINIGAN

LUNDI AU VENDREDI • RÉSERVATION OBLIGATOIRE • 819.840.0603 • [ctmaskinonge.org](http://ctmaskinonge.org)



# Nous pouvons t'aider

Peu importe la dépendance

Alcool  
Drogues  
Jeux de hasard et d'argent  
Médicaments  
Cyberdépendance  
Jeux vidéos  
Achats compulsifs  
Dépendance sexuelle  
Etc.



CENTRE **L'ÉTAPE**  
DU BASSIN DE MASKINONGÉ INC.



**819-228-8377**

**Vroum Vrac**  
*épicerie de village*

**VRAC | BIO | LOCAL**

2371 PRINCIPALE, SAINT-ÉLIE-DE-CAXTON  
438 402-8963 | [WWW.VROUMVRAC.COM](http://WWW.VROUMVRAC.COM)  
[VROUMVRAC@GMAIL.COM](mailto:VROUMVRAC@GMAIL.COM) | 

# Préférez une **ENTREPRISE LOCALE** à une autre !

## **COOPTEL C'EST :**

- Près de 80 ans d'expérience en télécommunication;
- La première entreprise à avoir construit de la fibre optique à la maison en milieu rural;
- Un service client de proximité et à l'écoute;
- Une coopérative qui réinvestit pour ses membres.



**Cooptel**

1888 532-COOP (2667) [cooptel.ca](https://cooptel.ca)