

ÉDITION — JANVIER 2024

# *Le* Refllet

BULLETIN MUNICIPAL DE SAINT-MATHIEU-DU-PARC

## BUREAU MUNICIPAL

561, chemin Déziel

Saint-Mathieu-du-Parc (Québec) G0X 1N0

Téléphone : 819 299-3830

Télécopieur : 819 532-2415

**Pagette (en cas d'urgence) : 819 694-8277**

info@saint-mathieu-du-parc.ca

www.saint-mathieu-du-parc.ca

 Municipalité Saint-Mathieu-du-Parc

---

## BIBLIOTHÈQUE MICHELINE H. GÉLINAS

600, chemin de l'Esquer

Saint-Mathieu-du-Parc (Québec) G0X 1N0

Téléphone : 819 299-3830 poste 3020

biblio093@reseaubibliocqlm.qc.ca

---

## CENTRE COMMUNAUTAIRE

520, chemin Déziel

Saint-Mathieu-du-Parc (Québec) G0X 1N0

Téléphone : 819 532-2891

---

## CONSEIL MUNICIPAL

**Claude Mayrand**, *maire*

claudio.mayrand@saint-mathieu-du-parc.ca

## CONSEILLERS MUNICIPAUX

**Michel Goudreault** - *Environnement*

michel.goudreault@saint-mathieu-du-parc.ca

**Diane Rivard** - *Développement et communications*

diane.rivard@saint-mathieu-du-parc.ca

**André Bordeleau** - *Travaux publics et sécurité publique*

andre.bordeleau@saint-mathieu-du-parc.ca

**Louis Tremblay** - *Hygiène du milieu*

louis.tremblay@saint-mathieu-du-parc.ca

**Claude Frigon** - *Urbanisme*

claudio.frigon@saint-mathieu-du-parc.ca

**François Bruneau** - *Culture et loisirs*

francois.bruneau@saint-mathieu-du-parc.ca

# BOTTIN DES EMPLOYÉS MUNICIPAUX

## INFORMATION

**Nathalie Béland -**

*Réception*



819 299-3830



info@saint-mathieu-du-parc.ca

## DIRECTION

**Anne-Claude Hébert-Moreau -**

*Directrice générale et greffière-trésorière*



direction@saint-mathieu-du-parc.ca

**Marie-Pierre Gagnon -**

*Directrice générale adjointe des services administratifs*



administration@saint-mathieu-du-parc.ca

## TAXATION

**Linda Migneault -**

*Technicienne à la comptabilité*



taxation@saint-mathieu-du-parc.ca

## URBANISME ET ENVIRONNEMENT

**Patricia Cormier -**

*Inspectrice en urbanisme*



urbanisme@saint-mathieu-du-parc.ca

**Éric St-Arnaud -**

*Inspecteur en urbanisme*



urbanisme2@saint-mathieu-du-parc.ca

## BIBLIOTHÈQUE

**Suzie Parent-**

*Coordonnatrice de la bibliothèque*



819 299-3830 poste 3020



biblio093@reseaubibliocqlm.qc.ca

**Céline L'Heureux -**

*Préposée à la bibliothèque*

## LOISIRS ET COMMUNICATION

**Katia Fenoll Martin-**

*Chargée de projets à la vie communautaire et économique*



agent@saint-mathieu-du-parc.ca

## TRAVAUX PUBLICS

**Marc-André Bergeron -**

*Directeur général adjoint des travaux publics et des services technique*



directiontp@saint-mathieu-du-parc.ca

**André Rathier -**

*Contremaître des travaux publics*



travauxpublics@saint-mathieu-du-parc.ca

**Rémi Descôteaux -**

*Journalier et opérateur de machineries lourdes*

**André Côté -**

*Journalier et opérateur de machineries lourdes*

**David Boisvert -**

*Journalier*

**Emmanuel Paquet -**

*Journalier à l'entretien*

**Eliott Lesieur -**

*Opérateur en déneigement*

**Réal Girard -**

*Opérateur en déneigement*

**Gaétan Ayotte-**

*Opérateur en déneigement*

**Mario Michaud -**

*Opérateur en déneigement*



## UNE 2<sup>E</sup> ANNÉE POUR NOTRE ÉQUIPE

2023 fut une année bien mouvementée, remplie de défis relevés et de projets concrétisés grâce aux efforts, à l'entraide et l'implication de tous et toutes.

Il est important de prendre un moment d'arrêt, faire une pause et regarder le chemin parcouru dans la dernière année. Ainsi, votre conseil municipal souhaite vous offrir son bilan annuel.

En URBANISME :

- La révision du **plan d'urbanisme** s'est terminée en début d'année.
- Nous avons embauché, pour une période de 5 mois, une stagiaire ayant pour mandat la **vérification des bandes riveraines** et de produire un inventaire pour 4 lacs; un exercice qui a permis à chaque propriétaire de recevoir son évaluation et à chaque association de lac d'analyser un rapport dépersonnalisé, qui représente les bons coups et les pistes d'amélioration.
- Les **demandes de permis** d'urbanisme sont maintenant gérées sur le site Web de la Municipalité, et peuvent être produites de façon interactive, ce qui vous facilitera la tâche ainsi que celle des employés municipaux.
- Le **comité consultatif d'urbanisme (CCU)** s'est réuni à plusieurs occasions, question d'examiner les différentes demandes formulées, dont bien sûr, le dossier du PPCMOI pour les dômes au lac Souris, entre autres.



Pour le secteur HYGIÈNE DU MILIEU :

- Nous souhaitons poursuivre le développement du **quartier De Feuilles en Aiguilles** (l'écoquartier) et diverses rencontres ont eu lieu dans le but de faire évoluer ce dossier. Le développement domiciliaire est primordial et nous sommes déterminés à trouver les solutions, en lien avec la mise en place des infrastructures (essentiellement pour le financement du coût des travaux d'aqueduc et de chaussée), pour nous permettre d'avancer ce projet. Malheureusement, faute d'avoir pu trouver des subventions disponibles ou une façon de réaliser ces travaux à un coût abordable pour les futurs résidents, leur permettant d'assurer la mise en chantier de leur maison neuve, nous avons dû reporter la réalisation de ce projet à une prochaine année.
- Un bris de la pompe submersible du **puits no 1** dans le secteur de la Montagne nous a forcé à la remplacer. Quant au projet de raccordement du puits no 3, auquel était associé des travaux de réfection de la chaussée du chemin de la Montagne, faisant face à des coûts prohibitifs, ils ont dû être repoussés en attente de subventions applicables en vertu de programmes gouvernementaux. Ce projet sera resoumis, mais des solutions alternatives seront étudiées en début d'année.
- Nous avons procédé à un appel d'offres public pour solutionner le **problème d'odeurs** le long du chemin de la Montagne. Malheureusement, dans un marché de la construction plombé par l'absence de main d'œuvre et le manque de disponibilité des entrepreneurs qualifiés, nous n'avons reçu qu'une seule soumission. Celle-ci s'étant révélée près de deux fois plus chère que les estimations de coûts, nous avons choisi de reporter ces travaux en 2024. Pour tenter de profiter d'un meilleur marché, nous procéderons à un nouvel appel d'offres public, tôt en début d'année, soit dès le mois de janvier prochain.
- Un **audit des infrastructures municipales ponctuelles en eau** (stations d'eau potable et de traitement des eaux usées) a été effectué. Les conclusions de cette étude sont prises en compte dans l'exercice de définition de notre plan triennal d'immobilisations. C'est à suivre.
- Dans le noyau villageois, nous avons procédé aux travaux de remplacement du dernier tronçon de **conduite d'aqueduc en fonte grise**, soit entre l'intersection des chemins de l'Esker et Principal, et la propriété des Autobus du Parc. Toutes les conduites d'eau du village sont donc maintenant en matériaux inertes (PVC ou polyéthylène). Ces travaux ont permis d'apporter un correctif à l'absence de vanne d'arrêt (communément appelée « bonhomme à l'eau »), sur tous les branchements domestiques le long du tronçon remplacé. À noter que ce projet a été payé à partir de la taxe sur l'essence et la contribution du Québec (TECQ).

## En matière de TRAVAUX PUBLICS :

- En ce qui concerne le plan d'entretien des **chemins publics**, après avoir complété 2 tronçons de 300 mètres en 2022, nous avons, en 2023, donné un contrat similaire pour un 300 mètres sur le chemin des Pionniers et un autre 300 mètres sur le chemin du Lac-des-Érables. Ces travaux seront réalisés au printemps 2024.
- Les **intempéries** du début d'octobre ont ajouté tout un volume de travail aux employés municipaux surtout créer beaucoup d'inquiétudes chez la population. En étant décrétée « municipalité sinistrée », Saint-Mathieu-du-Parc pourra bénéficier de compensations financières mais jamais à la mesure des coûts de remplacement / réparation de nos infrastructures; un défi financier et un défi au plan des ressources et des délais. Un suivi serré nous permettra de récolter tous les montants auxquels nous avons droit.
- L'installation de thermopompes au centre communautaire, permet d'importantes économies en électricité. L'isolation du grenier et des fondations ont été réalisés à l'ancien presbytère ainsi que des travaux de maçonnerie.
- Nous avons procédé à l'achat de la **chargeuse** à la fin du contrat de location, un équipement dont on ne saurait se passer.

## ENVIRONNEMENT :

- La **journée de l'environnement** a eu lieu le 13 mai dernier et près de 1000 arbres ont été distribués. Plusieurs kiosques y étaient installés, tout en offrant des conférences pour une centaine de personnes. Les visiteurs ont aussi pu assister à une démonstration d'une station de lavage de bateaux.
- Un règlement a été adopté pour les lacs en Croix, Barnard et Régis rendant le **lavage obligatoire** des embarcations et la demande de subvention pour une **station de lavage** a été approuvée par le Gouvernement du Québec. Ne reste qu'à prévoir le financement pour la portion non couverte et déterminer les prochaines actions pour finaliser ce projet.
- Un projet pour l'installation de 4 **bornes électriques** de niveau 2 nous a été accordé, projet entièrement financé par Hydro-Québec et qui sera complété dans les prochains mois.

- Le règlement sur les **feux et feux d'artifice** a été révisé pour principalement renforcer les mesures de sécurité. À noter que les feux d'artifice sont maintenant interdits partout sur notre territoire, autant pour la sécurité de notre environnement, pour la protection de la biodiversité, que pour répondre aux inquiétudes soulevées par une forte proportion de la population.
- Il est important de mentionner que nous sommes 3 conseillers membres d'un **organisme de bassin versant**: Louis Tremblay, est trésorier du conseil d'administration de Bassin Versant St-Maurice, Michel Goudreault, comme membre du conseil d'administration, et moi-même comme présidente du CA de l'Organisme Bassins Versants des Rivières du loup et des Yamachiche. Ces implications nous permettent d'acquérir des connaissances fort intéressantes, de les importer dans notre rôle au sein du conseil municipal et ainsi mieux contribuer à protéger notre nature exceptionnelle.
- Une séance d'information et de formation sur l'entretien des puits privés a été offerte gracieusement par la Municipalité et donnée par Yves Leblanc, hydrogéologue, à 41 personnes de notre communauté. Nous y avons appris l'importance de tester notre eau, chaque propriétaire de puits étant responsable de la qualité de l'eau pour sa famille et ses visiteurs. La présentation est d'ailleurs toujours disponible sur notre site web.
- Du côté des employées de voirie, une **formation sur la gestion des fossés** a eu lieu à l'automne et plusieurs citoyens y ont aussi assisté. Encore une fois, une belle occasion d'améliorer leur travail avec l'acquisition de nouvelles connaissances.

#### CULTURE ET LOISIRS :

- La soirée reconnaissance des **bénévoles** a eu lieu en octobre. Un bon souper, 2 performances d'artistes de chez nous et des prix de présence. Un grand merci aux bénévoles de chez nous, présents et absents. Nous avons une vie meilleure grâce à vous !
- Nous avons mis en place le **Comité Loisirs, Culture et Vie Communautaire** (CLCVC). Suite à sa naissance en 2023, l'an prochain sera sûrement riche en réalisations. Une belle implication citoyenne! Pour les intéressés, d'autres sièges sont aussi disponibles.
- Des **activités** supplémentaires ont été ajoutées, au gymnase exemple avec le basketball ou le badminton et la reprise du Club de marche et Viactive. Ici aussi, c'est agréable de voir quelqu'un prendre le leadership et une forte participation des gens qui s'en suit. Bravo.

- Ces dernières semaines, nous avons investi sur l'immeuble de la **bibliothèque** où d'importants travaux étaient requis. L'accès aux personnes handicapées est une belle amélioration et sûrement que la prochaine année nous réservera encore de petites surprises. Venez découvrir tout ce que peut vous offrir un abonnement à la bibliothèque: des passes pour les musées, des ensembles d'activités pour enfants et des centaines de livres. Il y a de quoi faire briller les yeux de nos enfants, et même des grands.
- Deux **Haltes du Parc** ont eu lieu l'été dernier. Dommage, Dame Nature n'était pas vraiment de la partie.
- Un projet d'aménagement d'un parc habileté-vélo, « pumtrack » multi-usagers et sentiers multifonctionnels dans le cœur du village débute. La demande de subvention est déjà acheminée. C'est avec fierté que nous vous ferons un suivi de l'évolution du projet.

Dans le domaine ADMINISTRATIF, il y a eu la révision :

- du **Manuel** des employés;
- du **règlement sur la tenue des séances publiques** et suite à celui-ci, l'installation d'une affiche incitant au plus grand respect sera installée dans l'enceinte du Centre communautaire;
- du **processus d'évaluation des employés** et des formulaires qui y sont associés – un travail qui nous permet de bien mesurer toute la contribution de notre équipe d'employés.

#### DÉVELOPPEMENT ET COMMUNICATIONS :

- Nous avons déployé beaucoup d'efforts dans le dossier des **titres miniers**, une grande préoccupation pour la protection de notre territoire. Que ce soit les affiches installées par la population, les lettres adressées aux détenteurs de titres miniers, la plainte émise au ministère des Ressources naturelles ou encore la visite à la ministre Maïté Blanchette Vézina, rien n'a été laissé au hasard. Malgré l'obtention d'un moratoire pour l'octroi de nouveaux titres miniers, nous poursuivons ce dossier en surveillant le cheminement des titres miniers alloués avant le moratoire, en plus de travailler en collaboration avec la MRC de Maskinongé pour la détermination de TIAM (territoires incompatibles avec l'activité minière).

Depuis l'automne 2022, les membres du conseil et le personnel sont au travail dans le dossier du **Paysage humanisé**. Il s'agit d'une démarche qui prendra de très nombreux mois pour aboutir, mais les avantages possibles sont nombreux et doivent être évalués.

- Depuis l'automne 2022, les membres du conseil et le personnel sont au travail dans le dossier du **Paysage humanisé**. Il s'agit d'une démarche qui prendra de très nombreux mois pour aboutir, mais les avantages possibles sont nombreux et doivent être évalués. Ainsi, diverses activités d'information, de concertation et de consultation sont débutées et plusieurs autres restent encore à venir. Le 18 novembre, la journée « Saint-Mathieu-du-Parc, un paysage à échelle *Hu-maine* » s'est déroulée au centre communautaire. Actuellement, un sondage sur le sujet est en cours. 3 balados ont été produits dans le but de vous tenir au courant de la progression du projet et des étapes franchies et de celles qui sont encore à venir.
- Parlant de **communications**, lors du **Reflet** de juin dernier, nous avons produit un article expliquant tous les moyens de communication utilisés par la Municipalité, autant à transmettre de l'information qu'à créer des occasions de discussions avec les citoyennes, citoyens, avant les séances publiques ou encore lors de la Halte du Parc de juillet. Nous avons aussi présenté, entre octobre 2022 et novembre 2023, 23 **balados** (vocal et écrit) pour traiter des différents sujets d'actualité et expliquer en détails, par exemple la taxation, le rôle d'évaluation ou encore la différence entre les projets d'Aire protégée en terres publiques et celui de Paysage humanisé. **IMPORTANT** : **Avec la belle collaboration de notre personnel, nous avons revu le format, le contenu et la fréquence des infolettres. Assurément le premier moyen pour recevoir les plus importantes informations, pour savoir où aller chercher plus de détails sur un sujet précis; un outil précieux pour toutes et tous. Inscrivez-vous et invitez un voisin ou un ami à le faire!** Bien que l'on constate une nette amélioration en matière de communication, des progrès restent encore à faire. D'autres moyens de communication seront mis en place en 2024. Au plaisir de vous côtoyer dans nos activités qui sollicitent la participation citoyenne.
- Encore en 2023, plusieurs démarches ont été faites auprès des différentes instances gouvernementales quant à l'accessibilité aux communications **cellulaires** par l'installation d'une tour supplémentaire – les décisions finales ne sont pas de notre ressort, mais les efforts mis au dossier se poursuivent et toutes les occasions possibles de prouver l'importance de ce service sont utilisées. On ne lâche tant que ce ne sera pas réglé!



## SÉCURITÉ PUBLIQUE :

- La mise à jour du **plan d'urgence** est actuellement en cours, avec l'aide de monsieur Claude McManus. Dès le début de 2024, nous serons en mesure de publiciser et fournir toute l'information nécessaire à la population.

Bien sûr, nous avons dû réduire la liste des éléments inclus dans ce bilan, ne pouvant tous les traiter dans un seul article de ce Reflet.

Nous sommes fiers de l'excellente collaboration du personnel pour l'aide apportée, les efforts fournis à concrétiser la réalisation des objectifs et projets, pour les services rendus à la population et pour leur écoute. On ne peut passer sous silence leur expertise qui est un atout pour Saint-Mathieu-du-Parc. Merci à cette belle équipe!

La recherche de différents fonds ou subventions nous permettent un plus grand nombre de réalisations. Vous avez des demandes à nous adresser? Nous avons plein d'idées! Vous comprendrez donc que nous mettons un focus important sur ce sujet. Ensemble, nous pourrons faire rayonner Saint-Mathieu-du-Parc, un pas à la fois.

*Nous profitons de cette occasion pour vous souhaiter de très Joyeuses Fêtes ainsi qu'une année 2024 remplie de bonheur et surtout en santé!*

Votre conseil municipal,

Par Diane Rivard, Conseillère responsable du volet Communications

Avec la collaboration de Louis Tremblay, responsable du volet Hygiène du milieu.



# BUDGET 2024

		2024	2023	VARIATION	VARIATION EN
		Budget	Budget	EN (\$)	(%)
<b>REVENUS DE FONCTIONNEMENT</b>					
TAXES	1	3 489 094	3 183 484	305 610	9.6%
COMPENSATIONS TENANT LIEU DE TAXES	2	153 578	136 857	16 721	12.2%
QUOTES-PARTS	3	-	-	-	0.0%
TRANSFERTS	4	352 564	309 873	42 691	13.8%
SERVICES RENDUS	5	109 426	107 693	1 734	1.6%
IMPOSITION DE DROITS	6	152 600	153 600	(1 000)	-0.7%
AMENDES ET PENALITES	7	3 500	5 500	(2 000)	-36.4%
INTERETS	8	16 000	16 000	-	0.0%
AUTRES REVENUS	9	21 000	31 042	(10 042)	-32.3%
	10	4 297 763	3 944 049	353 713	9.0%
<b>DEPENSES DE FONCTIONNEMENT</b>					
ADMINISTRATION GENERALE	11	729 451	809 270	(79 819)	-9.9%
SECURITE PUBLIQUE	12	547 389	521 970	25 419	4.9%
TRANSPORT	13	1 323 860	1 252 510	71 350	5.7%
HYGIENE DU MILIEU	14	738 555	753 822	(15 267)	-2.0%
SANTÉ ET BIEN-ÊTRE	15	4 414	4 414	-	0.0%
AMENAGEMENT, URBANISME ET DEVELOPPEMENT	16	265 323	240 080	25 244	10.5%
LOISIRS ET CULTURE	17	242 875	178 298	64 577	36.2%
RÉSEAU D'ÉLECTRICITÉ	18		0%	-	
FRAIS DE FINANCEMENT	19	120 375	103 597	16 778	16.2%
	20	3 972 241	3 863 960	108 281	2.8%
<b>AUTRES ACTIVITES FINANCIERES</b>					
REMBOURSEMENT DE LA DETTE À LONG TERME	21	85 586	103 174	(17 588)	-17.0%
TRANSFERT A L'ETAT DES ACT. D'INVEST.	22	200 000	200 000	-	
	23	285 586	303 174	(17 588)	
<b>TOTAL</b>	24	4 257 826	4 167 134	90 692	2.2%
<b>SURPLUS (DÉFICIT) DES ACTIVITÉS FINANCIÈRES AVANT AFFECTATIONS</b>					
	25	39 936	(223 085)	263 021	
<b>AFFECTATIONS</b>					
SURPLUS (DÉFICIT) ACCUMULÉ NON AFFECTÉS	26	-	257 000	(257 000)	
SURPLUS ACCUMULÉ AFFECTÉ	27	-	-	-	
RÉSERVES FINANCIÈRES ET FONDS RÉSERVÉS	28	(39 936)	(33 915)	(6 021)	
DÉPENSES CONSTATÉES À TAXER OU À POURVOIR	29	-	-	-	
	30	(39 936)	223 085	(263 021)	
<b>SURPLUS (DÉFICIT) AVANT FINANCEMENT À LONG TERME DES ACTIVITÉS FINANCIÈRES</b>					
	31	0	0	0	
FINANCEMENT À LT DES ACTIVITÉS FINANCIÈRES	32	0	0	-	
<b>SURPLUS (DÉFICIT) DE L'EXERCICE</b>	33	0	0	0	





# LES SÉANCES DE VOTRE CONSEIL MUNICIPAL



**Centre communautaire - 520 chemin Déziel**

Les séances du conseil sont l'occasion de rencontrer le maire et les conseillers municipaux. C'est le moment de poser des questions, s'informer sur les projets et discuter des enjeux qui sont à l'ordre du jour.

Les ordres du jour des séances sont disponibles à -  
[www.saint-mathieu-du-parc.ca/fr/municipalite/vie-municipale/seances-du-conseil](http://www.saint-mathieu-du-parc.ca/fr/municipalite/vie-municipale/seances-du-conseil)

L'enregistrement audio de la séance est diffusé sur le site Internet de la Municipalité dès le lendemain.

\* Veuillez prendre note que les élus sont sur place avant chaque séance, soit dès 18h15, pour discuter avec vous.



## DATES DES SÉANCES POUR 2024

- 15 janvier
- 5 février
- 4 mars
- 8 avril
- 6 mai
- 3 juin
- 8 juillet
- 5 août
- 9 septembre
- 7 octobre
- 4 novembre
- 2 décembre
- 9 décembre | séance extraordinaire - adoption du budget 2024
- 11 décembre | séance extraordinaire - adoption du budget 2024
- À ce calendrier des séances dites « ordinaires » peuvent s'ajouter des séances dites « extraordinaires ».



# NOUVEAU BISTRO ET BAR À COCKTAILS AU VILLAGE

★ Ouvert du samedi au  
mardi dès 17h ★  
*horaire spécial pendant les fêtes*

@restobardelhotebord

## SAINT-MATHIEU-DU-PARC

### Un paysage à échelle *Humaine*

Dans le cadre de l'activité de concertation "Saint-Mathieu-du-Parc, un paysage à échelle humaine", qui a eu lieu le 18 novembre 2023, nous avons présenté le projet de demande de reconnaissance du territoire comme paysage humanisé. L'atelier qui a eu lieu en après-midi nous a permis d'avoir une idée de la vision du projet tel que vu par les participants. Nous désirons pousser plus loin notre consultation et poursuivre notre dialogue avec vous.

Que vous ayez assisté à la journée du 18 ou non, votre avis nous intéresse. Le sondage prend environ une dizaine de minutes à compléter et nous sera très utile pour la planification de la suite du projet.

Pour le compléter, cliquez sur le lien disponible dans la section « actualité » du site web de la municipalité au

<https://www.saint-mathieu-du-parc.ca/>

Visitez le

<https://www.evalandgo.com/f/99361/4pNw67MX7z8Av3RvBfmy72>

Scannez le code QR avec l'appareil photo de votre téléphone intelligent ou de votre tablette et suivez le lien qui apparaîtra dans l'écran :



Une version papier du sondage est disponible à la réception de la municipalité, ou une version imprimable vous sera acheminé sur demande par courriel.

**Merci de nous donner VOTRE opinion!**

**POUR TOUTES QUESTIONS :**

Eric St-Arnaud : (819) 299-3830 #3044

[urbanisme2@saint-mathieu-du-parc.ca](mailto:urbanisme2@saint-mathieu-du-parc.ca)

Diane Rivard : [diane.rivard@saint-mathieu-du-parc.ca](mailto:diane.rivard@saint-mathieu-du-parc.ca)

## PATINOIRE

Notre belle patinoire extérieure ouvrira bientôt !

Les horaires de surveillance de la patinoire sont:

Du mercredi au vendredi de 18h à 21h

Le samedi et dimanche de 12h à 18h

Veuillez prendre note que l'ouverture de la patinoire est conditionnelle aux conditions météorologiques et à la qualité de la surface. La patinoire demeure accessible même sans surveillance.

Rendez-vous sur notre site Internet pour connaître les mises à jour.

Bonne saison de patinage!



**520 chemin Déziel,  
Saint-Mathieu-du-Parc**

## PARC RÉCRÉOFORESTIER



**2001 chemin St-François,  
Saint-Mathieu-du-Parc**

Le Parc récréoforestier est ouvert à l'année pour la pratique d'activités de plein air sans aucun frais d'accès.

### ACTIVITÉS HIVERNALES

- Randonnée pédestre
- Raquette
- Escalade de glace

Pour obtenir plus d'information, veuillez consulter le site Internet de la Municipalité - [www.saint-mathieu-du-parc.ca/fr/repertoire/2429/parc-recreofrestier](http://www.saint-mathieu-du-parc.ca/fr/repertoire/2429/parc-recreofrestier)

# PROGRAMMATION DES ACTIVITÉS

## HIVER 2024

**Centre communautaire –HAUT**  
520 chemin Déziel



## CLUB DE BRIDGE

**Mardi 9 JANVIER AU 30 avril 2024**

13h à 16h30

**10\$ POUR LA SESSION COMPLÈTE**

Venez jouer au bridge dans une ambiance conviviale!

### INFORMATION ET INSCRIPTION

Claude Bourassa

819 532– 3454



## YOGA DOUX

**LUNDI DU 22 JANVIER AU**

**1er AVRIL 2024 (pause de 2 semaines)**

Centre communautaire en haut - 9h30 à 11h

**135\$ pour la session complète (9 Semaines)**

Pratique douce accessible à tous. Reconnexion à soi grâce à la respiration et à des mouvements lents et doux, des étirements, maintien de posture et relaxation. Toujours dans l'écoute et le respect de vos capacités et limites.

## YOGA PÉDAGO (12 ANS ET PLUS)

**VENDREDI (9 février, 8 mars, 29 mars 2024)**

Centre communautaire en haut- 9h 30 à 10h45

**45\$/personne/3 séances**

**60\$ /couple (parent-enfant)/3 séances**

**20\$/à la carte (inscription requise)**

Profitez de cette journée pédagogique pour passer un « moment PRÉSENT » avec votre ado. Même si vous n'avez pas d'enfant, vous êtes tout de même les bienvenus.

### INFORMATION ET INSCRIPTION

Sesilina Rouault

819 532-3095

Sesilinear@hotmail.com



# PROGRAMMATION DES ACTIVITÉS

## HIVER 2024

**Centre communautaire –HAUT**  
520 chemin Déziel

### YOGA DES PETITS YOGIS « PÉDAGO » (10 ANS ET MOINS))

**VENDREDI (9 février, 8 mars, 29 mars 2024)**

8h30 à 9h10

**25\$/enfant (3 séances)**

**15\$ à la carte (inscription requise)**

Lors de ces journées pédagogiques, nous passerons un "moment PRÉSENT" à respirer, s'étirer, jouer, imiter et à rire ! Mais toujours avec le plus grand des "sérieux" .

#### INFORMATIONS ET INSCRIPTION

Sesilina Rouault

819 532-3095

**Sesilinar@hotmail.com**



### DANSE CONTEMPORAINE

**LES MARDIS du 9 janvier au 26 mars 2024 de 18h à 19h15**

**240\$ pour la session de 12 cours**

Le cours de 75 minutes est composé d'une grande variété de petits enchaînements dansés qui permettent une meilleure maîtrise et compréhension du mouvement et ce, dans le plaisir! Par les concepts de repoussée du sol, des directions du corps dans l'espace, de la respiration et du rapport au centre des pieds, vous aurez l'occasion d'approfondir et d'affiner votre technique de danse.



### COMBINÉ: DANSE CONTEMPORAINE ET ATELIER D'IMPROVISATION ET CRÉATION

**MARDI du 9 janvier au 26 mars 2024 de 19h30 à 20h15**

**Ajoutez 100\$ pour un total de 340\$**

Complétez votre soirée en mouvement par un atelier d'improvisation et création de 45 minutes. Il n'est pas possible de s'inscrire seulement à l'atelier chorégraphique.



# PROGRAMMATION DES ACTIVITÉS

**HIVER 2024**

**Centre communautaire –HAUT**  
520 chemin Déziel



## ENTRAÎNEMENT MUSCULATION ET MOBILITÉ



**MARDI du 9 janvier au 26 mars 2024 de 17h à 17h50**

**175\$ pour la session de 12 entraînements**

50 minutes d'exercices fonctionnels qui développent tonus, agilité, force, mobilité et le cardio. Accessibles à tous et adaptables à plusieurs niveaux de difficulté! Que ce soit pour une mise en forme, un entraînement complémentaire à ton sport préféré ou simplement pour bouger intensément, toutes les raisons sont bonnes pour se joindre au groupe.

## LA PETITE BOUGEOTTE CRÉATIVE (de 5 à 7 ans)



**LES SAMEDIS 13-20-27 janvier et 10-17-24 février 2024 de 9h à 9h45**

**47\$ pour 3 cours ou 80\$ pour 6 cours**

La petite bougeotte créative s'adresse aux enfants de 5 à 7 ans qui aime danser, bouger et créer. Par le biais de parcours moteur et de différentes explorations, les jeunes bougeurs développeront leurs aptitudes physiques, leurs qualités de créateur ainsi que leur capacité à apprendre de petites séquences dansées. Les ateliers leur donneront également l'occasion d'improviser librement à partir de thèmes suggérés.

### INFORMATIONS ET INSCRIPTION

Marie-Ève Lafontaine, artiste en danse contemporaine et pédagogue du mouvement

<https://marieevelafontaine.sitew.ca>

[marieevebouge@gmail.com](mailto:marieevebouge@gmail.com)

# PROGRAMMATION DES ACTIVITÉS

## HIVER 2024

**Centre communautaire –HAUT**  
520 chemin Déziel

**GRATUIT**

### LE GROUPE VIACTIVE DE SAINT-MATHIEU-DU-PARC

## VIACTIVE

**MERCREDI du 10 janvier au 24 avril 2024 de 10h à 11h**

Le Programme Viactive s'adresse aux personnes de 50 ans et plus. Ce programme offre des activités variées telles que des routines d'exercices cardiovasculaires, musculaires et de flexibilité ainsi que des activités de marche ou de plein air ainsi que des jeux actifs.

Équipement requis: chaussures fermées à semelle rigide

### Pour inscription

Municipalité de Saint-Mathieu-du-Parc

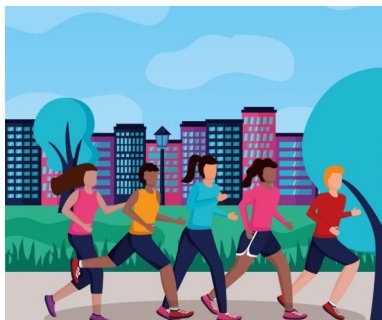
819 299-3830

ou par mail à [marieevebougé@gmail.com](mailto:marieevebougé@gmail.com)



### LE CLUB DE MARCHÉ DE SAINT-MATHIEU-DU-PARC

Vous avez envie de prendre l'air et de faire de belles rencontres? Inscrivez-vous au Club de marche de Saint –Mathieu-du-Parc. Pour plus d'informations ou l'inscription, veuillez communiquer avec Hélène Gauvreau: [helene\\_gauvreau@hotmail.com](mailto:helene_gauvreau@hotmail.com)





## à Saint-Mathieu-du Parc

### LA CRÉATION D'UN TEMPS DE QUALITÉ PARENT-ENFANT

Un Minigym c'est:

- un espace intérieur pour favoriser l'activité physique chez les enfants de 2 à 7 ans;
- Un lieu qui permet aux enfants, accompagnés d'un parent, par jeux libres et actifs, de dépenser leur énergie librement, tout en favorisant leur développement global (physique et moteur, cognitif, socio-affectif et langagier)
- L'utilisation de matériel simple, adapté et ludique.



Table  
intersectorielle  
régionale en  
**saines  
habitudes  
de vie**  
de la Mauricie



UNITÉ RÉGIONALE DE  
**LOISIR  
ET DE SPORT**  
DE LA MAURICIE

Centre intégré  
universitaire de santé  
et de services sociaux  
de la Mauricie-et-  
du-Centre-du-Québec

Québec

# PROGRAMMATION DES ACTIVITÉS

**Gymnase -**  
1840 chemin Principal

**HIVER 2024**

**DU 15 JANVIER AU 29 AVRIL 2024**



## **MARDI | PICKLEBALL**

**18h30 À 21h00**



## **MERCREDI | BADMINTON**

**18h30 à 21h00**



## **JEUDI | BASKETBALL**

**18h30 à 21h00**



## **SAMEDI | MINIGYM | GRATUIT**

**10h15 à 12h15 | un samedi sur deux**

**20 Janvier**

**2-16-30 mars**

**3-17 février**

**13-27 avril**

### **TARIFICATION**

Les usagers peuvent se procurer la **carte Accès Loisirs-Gymnase au bureau municipal** pour participer aux activités proposées au gymnase. La tarification pour l'utilisation du gymnase est établie ci-après:

#### **RÉSIDENT**

**(janvier à avril 2024)**

Enfant (11 ans et moins) GRATUIT

Adolescent (12-17 ans) -5\$

Adulte-13\$

Famille-28\$

#### **NON-RÉSIDENT**

**(janvier à avril 2024)**

Enfant (11 ans et moins) GRATUIT

Adolescent (12-17 ans)-10\$

Adulte-25\$

Famille-55\$

*Exception : Les résidents situés au secteur du Lac Souris, demeurant sur le territoire de Saint-Élie-de-Caxton, sont assujettis aux mêmes frais que les résidents.*



À fond dans le ski !

Le Club **plein air Le Huard** de **St-Mathieu-du-Parc** entretient un magnifique réseau de ski de fond depuis plus de 25 ans! Les adeptes de ski de fond ont entamé une nouvelle saison. Ils sillonnent plus de 15 km de sentiers dans une forêt diversifiée, représentative de notre zone climatique. Les pistes sont balisées et tracées pour le style classique. La piste *la Héronnière* est depuis peu tracée mécaniquement. Deux options s'offrent à vous pour vous procurer la passe de saison familiale 2023-2024, au coût de 50\$. Cette passe est valide pour les membres résidents à la même adresse.

- ⇒ Vous pouvez vous la procurer en ligne en envoyant un courriel à [club.lehuard@gmail.com](mailto:club.lehuard@gmail.com) pour recevoir les instructions pour l'achat en ligne.
- ⇒ Vous pouvez également l'acheter, comme d'habitude, à l'épicerie Langlois, en argent comptant.

Pour les laissez-passer d'une journée (5 \$ / personne), déposez l'argent dans les boîtes rouges à l'entrée des pistes. Notez que ces contributions sont directement injectées dans l'entretien du réseau. Nous avons à cœur la qualité du service en traçant les pistes sur une base régulière.

N'oubliez pas qu'il est utile de nous suivre sur Facebook (Club plein air Le Huard) pour prendre connaissance de l'état des pistes. La carte des sentiers y est affichée. Le Club profite de l'occasion pour remercier ses nombreux commanditaires sans qui les opérations de traçage et d'entretien ne pourraient avoir lieu. Nous soulignons la générosité des propriétaires qui acceptent, année après année, que les pistes de ski de fond sillonnent leurs terres. Merci également aux bénévoles qui mettent l'épaule à la roue.

Nous vous rappelons l'importance de respecter la signalisation et la réglementation affichées à chacune des entrées et dans les pistes. La présence des chiens est interdite dans toutes les pistes du réseau. L'utilisation des sentiers est exclusivement réservée à la pratique du ski de fond. Une fois la saison terminée, ces sentiers sont fermés. Le Club Plein Air le Huard souhaite à tous les résidents de Saint-Mathieu-du-Parc, une bonne année en santé et tout en plein air!

## MERCI À NOS COMMANDITAIRES

Municipalité de Saint-Mathieu-du-Parc | Atelier Sierra | APLGNMA | Le cœur du village-Résidence de tourisme | Camping du parc | Pépinières du parc | Maïkan aventure | Café Bistro du village | Auberge Saint-Mathieu-du-Lac | FADOQ Saint-Mathieu-du-Parc | Mouvement vert de la Mauricie | René Newberry | Mont SM | Épicerie Langlois | Paysagiste Plus



# Bénévoles recherchés!



La Municipalité de Saint-Mathieu-du Parc est fière d'offrir la possibilité à ses citoyens d'avoir accès à toutes sortes d'activités sportives, culturelles et communautaires . Pour se faire, l'implication de ses habitants est essentielle au maintien de certaines activités et au développement de d'autres.

Vous désirez vous impliquer comme bénévoles et/ou vous avez besoin de bénévoles pour une activité ou un événement que vous organisez pour la communauté? Communiquez avec nous.

Merci de participer à l'épanouissement de Saint-Mathieu-du-Parc et de ses résidents.

**Katia Fenoll Martin—Chargée de projets à la vie communautaire et économique**

819-299-3830 poste 3006 | agent @saint-mathieu-du-parc.ca

## Collecte de fonds Épicure

25 \$ la boîte

La boîte contient :

- 1 assaisonnement taco
- 1 sauté de boeuf brocoli
- 1 souvlaki au poulet
- 1 enrobage croustillant
- 1 macaroni au fromage
- 1 pouding au chocolat



Réservez votre boîte  
au 819-228-8377



# LA PETITE PLACE DES ARTS



La petite Place des Arts souhaite à tous et toutes une année 2024 remplie de joie et de santé.

GRAND MERCI à tous ceux et toutes celles qui ont participé à notre campagne de financement. Avec l'argent reçu, nous continuerons à vous faire découvrir de nouveaux talents, à vous étonner et à vous émerveiller !

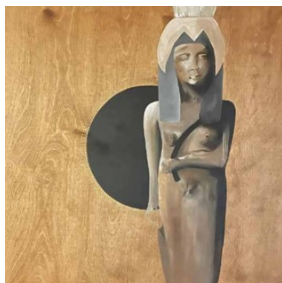
Les salles d'exposition sont fermées en janvier, mais vous pouvez toujours rejoindre l'administration par courriel ([lapetiteplacedesarts@gmail.com](mailto:lapetiteplacedesarts@gmail.com)) ou par téléphone (819-532-2000).

Les prochaines expositions débutent le 9 février par un vernissage, à 17h, auquel vous êtes conviés.

Suzanne Trépanier, *Loin en dedans*, du 9 février au 3 mars, salle Desjardins.



Kathleen Albert, *Isis et ses guerrières*, du 9 février au 7 avril, espace Café.



# LA PETITE PLACE DES ARTS



La petite  
Place des Arts

## Découvrez et rencontrez Ivanie Aubin-Malo

Ivanie Aubin-Malo sera en résidence à [La petite Place des Arts](#) du 29 janvier au 3 février 2024. Elle a obtenu le prix de la danse de Montréal catégorie Révélation. Vous êtes invités à assister à la sortie de résidence de Ivanie Aubin-Malo le samedi 3 février, à 16h. C'est gratuit.



## Des spectacles en vue

Avec l'excellente collaboration de Michel Lampron, les spectacles reprennent en 2024. Actuellement au programme, Nicolas Boulerice, Illusion Floyd et Pierrôt Fournier. Surveillez notre site pour la vente des billets et autres invités.

## Le FIFA chez nous !

Nous amorçons une collaboration avec le FIFA (Festival international du film sur l'art)! **La PPDA deviendra un lieu de projection pour la saison prochaine de la programmation du FIFA PRÈS DE CHEZ VOUS.** Un projet qui nous permettra de découvrir et d'apprécier la créativité artistique sous toutes ses formes.

En attendant cette programmation, **nous avons l'opportunité**, toujours grâce au FI-FA, **de présenter le dimanche 18 février 2024 le film GABOR de la réalisatrice québécoise Joannie Lafrenière.** Éric Clément de La Presse le décrit ainsi : « ... un hommage délicat et soigné rendu au photographe montréalais de 94 ans Gabor Szilasi ».

# TRANSPORT COLLECTIF

## Transports collectifs de la MRC de Maskinongé

Ne ratez pas une occasion, laissez-vous transporter !

- **Taxis collectifs et partagés** : Réservation obligatoire. L'offre varie selon la disponibilité des véhicules.

- **Navette Express Mauve** : Du lundi au vendredi. Réservation obligatoire. Départs vers Shawinigan (à partir de la Bibliothèque) à 7 h 30 et 11 h 30. Retours de Shawinigan à 12 h 00, 16 h 00 et 18 h 35. Les arrêts sont au Cégep de Shawinigan, Carrefour Formation Mauricie, Plaza de la Mauricie, Centre d'éducation aux adultes St-Maurice, Centre-ville près du Carrefour Jeunesse Emploi, Hôpital du Centre-de-la-Mauricie. Possibilité d'un retour vers 18 h, à partir des écoles secondaires des Chutes, Val-Mauricie et du Séminaire Ste-Marie.

- **Transports pour les groupes** : 25 % de rabais.

- **Réservation** : Au plus tard la veille du déplacement, avant 15 h, du lundi au jeudi et avant 10 h, le vendredi.

### **Pour nous contacter :**

Téléphone : 819.840.0603

Site web : [www.ctcmaskinonge.org](http://www.ctcmaskinonge.org)

Courriel : [info@ctcmaskinonge.org](mailto:info@ctcmaskinonge.org)

Facebook : @CTCM1



**TRANSPORTS  
COLLECTIFS**  
MRC de Maskinongé

# CAFÉ LES FUNAMBULES

Contentes de vous retrouver!

L'année 2023 en a été une de consolidation des fondements et de la mission du Café. La clientèle fût constamment au rendez-vous, ce qui nous a permis d'entrevoir la continuité du café sous sa forme actuelle.

Il va sans dire que l'inflation nous a malmenée, mais nous avons fait tous les efforts du monde pour vous offrir le meilleur rapport qualité-prix de la région, pourrions-nous dire sans gêne!

Avoir été gagnantes de l'entreprise d'économie sociale s'étant la plus démarquée dans la MRC de Maskinongé a eu des retombées financières et publicitaires bien au-delà de la région immédiate.

Notre mission sociale de briser l'isolement, de créer un lieu rassembleur, un point de référence et d'entraide ne se dément pas et est maintenant bien ancrée dans le quotidien des villageois, touristes et sportifs.

Une collaboration avec l'école La Tortue-des-Bois est venue mettre de la vie au café par l'entremise des Ateliers culinaires offerts aux élèves de la maternelle. Beaucoup de rires et de plaisir!

Les fêtes annuelles au calendrier sont toujours soulignées d'une façon ou d'une autre, question de partage et de joyeuses rencontres.

Les jeudis-tricottis ont donné plusieurs belles réalisations qui ont été vendues entièrement au profit de l'organisme qui prend en charge les plus démunis de Saint-Mathieu-du-Parc. Merci à ces tricoteuses et aux donateurs de laine.

Toute l'équipe du Café a tenu à remercier sa fidèle clientèle par une fête organisée en son honneur en novembre dernier. Nous avons besoin de vous pour assurer la pérennité du café. Merci de vos présences.

Et le 10 décembre, le Père Noël a encore une fois rassemblé une bonne partie des villageois venus festoyer au son de la chorale, de la danse, de la boustifaille et d'un « p'tit boère » pas piqué des vers! Merci à la Municipalité et Desjardins pour la réalisation de cet événement!



**Les funambules**  
Café de La Place

# CAFÉ LES FUNAMBULES

Année 2024 : nous vous en souhaitons une pleine de plaisirs, de belles folies, de bons mots pour l'autre et d'entraide comme les mathieusaintois savent si bien le faire!

Projet 2024 : c'est un secret de polichinelle maintenant; nous sommes à établir un partenariat avec la boulangerie Le Grille-Pain du Coin de Shawinigan-Sud dont le propriétaire, Sébastien Gauthier, mathieusaintois d'origine, nous livrera hebdomadairement du bon pain frais pour le besoin de la clientèle.

D'autres projets se dressent dans notre horizon d'affaires, mais nous allons les peaufiner avant de les coucher sur papier.

Toute l'équipe a une hâte pas possible de vous retrouver le jeudi 21mars à 9H00. Nous serons au poste avec nos énergies renouvelées!

Diane et Hélène





# OUVERT MIDI ET SOIR

JEUDI-DIMANCHE  
11H-14H | 16H - 21H

LE PRINCE ÉLIE  
2382 AVE PRINCIPALE  
SAINT-ÉLIE-DE-CAXTON  
819-221-2815

**VroumVrac**  
*épicerie de village*

VRAC | BIO | LOCAL

2371 PRINCIPALE, SAINT-ÉLIE-DE-CAXTON  
438 402-8963 | WWW.VROUMVRAC.COM  
M-M: 10H-16H / J-V: 10H-18H / S: 10H-14H







561, chemin Déziel,  
Saint-Mathieu-du-Parc

Suzie Parent, coordonnatrice  
Téléphone : 819 299-3830  
poste 3020

[biblio093@reseaubibliocqlm.qc.ca](mailto:biblio093@reseaubibliocqlm.qc.ca)



## Horaire

**lun: 13h à 15h | 17h30 à 20h30**

**Mar: Fermée**

**Mer: 13h à 16h | 17h30 à 20h30**

**Jeu: Fermée**

**Vend: 17h30 à 20h30**

**Sam: 9h à 12h**

**Dim: fermée**

Saviez-vous qu'en tant que  
membre de la bibliothèque, vous  
aviez accès à une tonne de  
services et de livres gratuits en  
ligne? Rendez-vous au  
[biblietcie.ca](http://biblietcie.ca) pour surprendre  
votre imaginaire!





# LABYRINTHE COUREUR DES BOIS



HÉBERTISME



ANIMATION

Découvrez  
les coureurs des bois

Jeux et hébertisme

Animation

Sentiers de randonnée

Café-terrasse



PRÊTS POUR L'AVENTURE?



[labyrinthecoureurdesbois.com](http://labyrinthecoureurdesbois.com)

St-Mathieu-du-Parc  
819 532-2068



VOTRE COUR PREND VIE ICI



CONCEPTION



AMÉNAGEMENT PAYSAGER



ENTRETIEN PAYSAGER



CENTRE-JARDIN



ON EMBELLIT VOTRE COUR DEPUIS 1987



PÉPINIÈRE  
DU PARC

St-Mathieu-du-Parc 819 532-2068  
[pepiniereduparc.com](http://pepiniereduparc.com)



1791, chemin Principal  
Saint-Mathieu-du-Parc (Québec) G0X 1N0  
Téléphone : 819 247-6499  
fadoqsm@gmail.com

Même si l'année 2023 a parfois été difficile, nous espérons tous qu'avec l'arrivée de l'an 2024 nous puissions revenir à des jours plus sereins et que les pays en guerre puissent enfin mettre fin à leur conflit.

Je tiens à remercier tous ceux et celles qui étaient présents à notre fête du 50ième anniversaire (14 octobre 2023). Plusieurs m'ont souligné que cette soirée a été une grande réussite et un des meilleurs « party ». Nous nous sommes bien amusés!

Nous sommes à préparer notre assemblée annuelle (AGA). Nous prévoyons une conférence et un dîner; le tout suivi de l'assemblée.

Présentement, le conseil se compose de 4 femmes et 3 hommes. Tous les membres en règle pourront poser leur candidature. Vous serez avisés, soit par courriel ou par la poste en janvier 2024. Trois (3) postes seront à combler. Nous vous attendons en grand nombre.

Enfin, moi-même et les membres du conseil d'administration souhaitent à tous et à toutes, une très bonne année 2024 et que le meilleur soit au rendez-vous: bonheur, amour, paix et santé.

Richard Dufresne  
Président  
FADOQ Saint-Mathieu-du-Parc



## OUVROIR LA MAISONNÉE

Chère communauté de Saint-Mathieu-du-Parc,

Dans la dernière parution de notre bulletin municipal Le Reflet, je vous ai décrit nos tâches et les personnes qui font parties de notre équipe de bénévoles dévoués à ces tâches.

Hé bien, je n'avais pas fini...

Nous avons deux autres bénévoles qui travaillent dans l'ombre pour compléter l'équipe. Tous les soirs, nous avons un homme dévoué qui, à partir de novembre, se déplace doucement pour rentrer les dons et articles laissés dans la véranda. Ce gentilhomme est Claude Gauthier. Il remplace notre « Super Norm » pendant la saison hivernale.

Toutes nos transactions doivent être comptabilisées à chaque mois. Notre gentille Micheline qui m'assiste les samedis fait aussi la tenue des livres de notre organisme. L'homme mystérieux qui complète nos états financiers se nomme René Trudel. Voici ce qui complète l'équipe de votre Maisonnée en 2023.

Nous sommes tous fiers d'avoir fait partie de vos samedis matins et de vous offrir le meilleur de ce que nous recevons de nos généreux donateurs. N'oubliez pas que vos dons et achats viennent en aide aux gens et organismes de chez nous. De la part de toute l'équipe, et de moi-même, nous vous souhaitons : Une Bonne Année, de la Santé, de l'Amour et du Bonheur plein les bras. Au plaisir de vous revoir en février 2024.

Linda Figiel



## ENTRAIDE SAINT-MATHIEU

Une autre année tire à sa fin. Elle n'a pas été facile pour tout le monde. Les guerres, la hausse des prix, le chômage, etc. ont fait en sorte que certains l'ont trouvée difficile.

Mais 2024 nous arrive. Nous souhaitons tous qu'elle soit douce et légère, remplie d'amour et de paix.

Cette année encore, nous avons remis plusieurs paniers de Noël car nous répondons aux besoins qui sont de plus en plus grandissants .

Tout cela grâce à votre grande générosité.

Un grand merci!

**Bonne Année!**

Hélène Christen, responsable  
Entraide St-Mathieu-du-Parc



## DISTRIBUTION ALIMENTAIRE

En partenariat avec Moisson-Mauricie, la Municipalité de Saint-Mathieu-du-Parc offre un service d'aide alimentaire pour ses citoyens. Grâce aux bénévoles, ce service est offert à la population à faible revenu de Saint-Mathieu-du-Parc. Les distributions se font au centre communautaire, aux deux semaines. Prochaine distribution : **18 janvier 2024**

**Pour information et inscription**

Isabelle Fréchette 819 299-3830 poste 3046  
stagiaire@saint-mathieu-du-parc.ca



**MOISSON**  
Mauricie / Centre-du-Québec

# Conférence



## LES 10 MYTHES ENTOURANT LE BAIL EN RÉSIDENCE PRIVÉE POUR ÂÎNÉS (RPA)

**Me Antoine Morneau-Sénéchal**

Avocat spécialisé en droit du logement  
Enseignant en techniques juridiques  
Auteur du livre *Le louage résidentiel*

**Le mardi  
12 mars 2024**

**Shawinigan  
À 9h30**

Centre communautaire  
Odilon-Sauvageau  
253, 3e rue de la pointe

**Drummondville  
À 14h**

Best Western  
Hôtel Universel  
915, rue Hains

## ACTIVITÉ GRATUITE!

### POUR QUI?

- Toute la population
- Groupes et associations de personnes aînées
- Partenaires et organismes

*Les places étant limitées, l'inscription est obligatoire.*

819 840-0451 | [info@caap-mcq.qc.ca](mailto:info@caap-mcq.qc.ca)

## 1

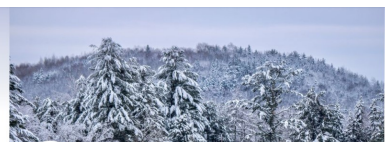
### INFOLETTRE MUNICIPALE

La Municipalité de Saint-Mathieu-du-Parc envoie mensuellement une infolettre présentant les actualités municipales. Abonnez-vous dès maintenant à l'infolettre municipale sur notre site Internet - [www.saint-mathieu-du-parc.ca](http://www.saint-mathieu-du-parc.ca)



### PAGE FACEBOOK

## 2



Municipalité de Saint  
Mathieu du Parc  
Village de ville

Abonnez-vous à la page Facebook officielle de la **Municipalité de Saint-Mathieu-du-Parc** afin d'être à l'affût de l'actualité, des offres d'emploi, des activités et des événements sur son territoire.

## 3

### SITE INTERNET

Visitez notre site Internet au [www.saint-mathieu-du-parc.ca](http://www.saint-mathieu-du-parc.ca) pour être au courant des actualités qui touchent notre territoire, avoir accès à l'audio de nos séances de conseil, aux balados, au calendrier des collectes et autres dates importantes .



Puits artésiens | Pompes à eau | Traitement d'eau



819 532-2011



891, chemin Principale  
Saint-Mathieu-du-Parc (Québec)  
G0X 1N0



gelinas@puitbec.com



# RBQ : 8327-6683-50

[puitspompesgelinas.com](http://puitspompesgelinas.com)

# CALENDRIER DES COLLECTES

TÉLÉPHONE: 819-299-3830

janvier									
d	l	m	m	j	v	s			
31	1	2	3	4	5	6			
7	8	9	10	11	12	13			
14	15	16	17	18	19	20			
21	22	23	24	25	26	27			
28	29	30	31	1	2	3			
4	5	6	7	8	9	10			

février									
d	l	m	m	j	v	s			
28	29	30	31	1	2	3			
4	5	6	7	8	9	10			
11	12	13	14	15	16	17			
18	19	20	21	22	23	24			
25	26	27	28	29	1	2			
3	4	5	6	7	8	9			

mai									
d	l	m	m	j	v	s			
28	29	30	1	2	3	4			
5	6	7	8	9	10	11			
12	13	14	15	16	17	18			
19	20	21	22	23	24	25			
26	27	28	29	30	31	1			
2	3	4	5	6	7	8			

juin									
d	l	m	m	j	v	s			
26	27	28	29	30	31	1			
2	3	4	5	6	7	8			
9	10	11	12	13	14	15			
16	17	18	19	20	21	22			
23	24	25	26	27	28	29			
30	1	2	3	4	5	6			

juillet									
d	l	m	m	j	v	s			
30	1	2	3	4	5	6			
7	8	9	10	11	12	13			
14	15	16	17	18	19	20			
21	22	23	24	25	26	27			
28	29	30	31	1	2	3			
4	5	6	7	8	9	10			

septembre									
d	l	m	m	j	v	s			
1	2	3	4	5	6	7			
8	9	10	11	12	13	14			
15	16	17	18	19	20	21			
22	23	24	25	26	27	28			
29	30	1	2	3	4	5			
6	7	8	9	10	11	12			

octobre									
d	l	m	m	j	v	s			
29	30	1	2	3	4	5			
6	7	8	9	10	11	12			
13	14	15	16	17	18	19			
20	21	22	23	24	25	26			
27	28	29	30	31	1	2			
3	4	5	6	7	8	9			

novembre									
d	l	m	m	j	v	s			
27	28	29	30	31	1	2			
3	4	5	6	7	8	9			
10	11	12	13	14	15	16			
17	18	19	20	21	22	23			
24	25	26	27	28	29	30			
1	2	3	4	5	6	7			

décembre									
d	l	m	m	j	v	s			
1	2	3	4	5	6	7			
8	9	10	11	12	13	14			
15	16	17	18	19	20	21			
22	23	24	25	26	27	28			
29	30	31	1	2	3	4			
5	6	7	8	9	10	11			

mars									
d	l	m	m	j	v	s			
25	26	27	28	29	1	2			
3	4	5	6	7	8	9			
10	11	12	13	14	15	16			
17	18	19	20	21	22	23			
24	25	26	27	28	29	30			
31	1	2	3	4	5	6			

avril									
d	l	m	m	j	v	s			
31	1	2	3	4	5	6			
7	8	9	10	11	12	13			
14	15	16	17	18	19	20			
21	22	23	24	25	26	27			
28	29	30	1	2	3	4			
5	6	7	8	9	10	11			

août									
d	l	m	m	j	v	s			
28	29	30	31	1	2	3			
4	5	6	7	8	9	10			
11	12	13	14	15	16	17			
18	19	20	21	22	23	24			
25	26	27	28	29	30	31			
1	2	3	4	5	6	7			

	Collecte des matières résiduelles
	Collecte du recyclage
	Collecte des matières organiques
	Collecte du recyclage et des matières organiques

Écointre de 8 h 30 à 16 h 00

