

EDITION- MAI 2024

Le Reflet



BULLETIN MUNICIPAL DE SAINT-MATHIEU-DU-PARC



BUREAU MUNICIPAL

561, chemin Déziel

Saint-Mathieu-du-Parc (Québec) G0X 1N0

Téléphone : 819 299-3830

Télécopieur : 819 532-2415

Pagette (en cas d'urgence) : 819 694-8277

(Vous devez laisser un message numérique)

info@saint-mathieu-du-parc.ca

www.saint-mathieu-du-parc.ca

Municipalité Saint Mathieu du Parc 

BIBLIOTHÈQUE MICHELINE H.GÉLINAS

600, chemin de l'Esper

Saint-Mathieu-du-Parc (Québec) G0X 1N0

Téléphone : 819 299-3830 poste 3020

biblio093@reseaubibliocqlm.qc.ca

CENTRE COMMUNAUTAIRE

520, chemin Déziel

Saint-Mathieu-du-Parc (Québec) G0X 1N0

Téléphone : 819 532-2891

CONSEIL MUNICIPAL

Claude Mayrand, *Maire*

claudemayrand@saint-mathieu-du-parc.ca

CONSEILLERS MUNICIPAUX

Michel Goudreault - *Environnement*

michelgoudreault@saint-mathieu-du-parc.ca

Diane Rivard - *Développement et communications*

diane.rivard@saint-mathieu-du-parc.ca

André Bordeleau - *Travaux publics et sécurité publique*

andre.bordeleau@saint-mathieu-du-parc.ca

Louis Tremblay - *Hygiène du milieu*

louis.tremblay@saint-mathieu-du-parc.ca

Claude Frigon - *Urbanisme*

claudefrigon@saint-mathieu-du-parc.ca

François Bruneau - *Culture et loisirs*

francois.bruneau@saint-mathieu-du-parc.ca

BOTTIN DES EMPLOYÉS MUNICIPAUX

INFORMATION

Nathalie Béland -

Réception

819 299-3830

info@saint-mathieu-du-parc.ca

DIRECTION

Anne-Claude Hébert-Moreau -

Directrice générale et greffière-trésorière

direction@saint-mathieu-du-parc.ca

Marie-Pierre Gagnon -

Directrice générale adjointe des services administratifs

administration@saint-mathieu-du-parc.ca

TAXATION

Linda Migneault -

Technicienne à la comptabilité

taxation@saint-mathieu-du-parc.ca

URBANISME ET ENVIRONNEMENT

Éric St-Arnaud -

Inspecteur en urbanisme et en environnement

urbanisme2@saint-mathieu-du-parc.ca

Diane Pelletier -

Inspectrice en urbanisme et en environnement

urbanisme@saint-mathieu-du-parc.ca

LOISIR ET COMMUNICATION

Katia Fenoll Martin -

Chargée de projets à la vie communautaire et économique

agent@saint-mathieu-du-parc.ca

BIBLIOTHÈQUE

Suzie Parent -

Coordonnatrice de la bibliothèque

819 299-3830 poste 3020

biblio093@reseaubibliocqlm.qc.ca

Céline L'Heureux -

Préposée à la bibliothèque

TRAVAUX PUBLICS

Marc-André Bergeron -

Directeur général adjoint des travaux publics et des services techniques

directiontp@saint-mathieu-du-parc.ca

André Rathier -

Contremaître des travaux publics

travauxpublics@saint-mathieu-du-parc.ca

Rémi Descôteaux -

Journalier et opérateur de machineries lourdes

Naomie Croteau -

Journalier et opérateur de machineries lourde

Emmanuel Paquet -

Journalier à l'entretien

David Boisvert -

Journalier

MENTIONS DES ÉLUS – CHRONIQUE DE LA FIERTÉ

Séance publique du 5 février 2024

FADOQ - Rencontre du 25 janvier - Conférence Aîné-Avisé

En présence de 29 personnes, une conférence donnée par un représentant de la FADOQ Mauricie et un policier de la SQ était très instructive: la fraude des petits-enfants, l'internet et les sites sécurisés, la maltraitance, les diverses formes d'abus. Somme toute, une excellente source d'information. Le conseil invite tous les citoyens à porter une attention particulière à nos aînés. Félicitations à notre comité FADOQ pour cette excellente conférence.

Séance publique du 4 mars 2024

Aire Protégée Saint-Mathieu-du-Parc

Félicitations à l'Aire Protégée (Reliefs Mauriciens) Saint-Mathieu-du-Parc pour l'annonce de février dernier. Notre député provincial, monsieur Simon Allaire a annoncé une déclaration d'intention pour une mise en réserve future d'une portion du territoire public de Saint-Mathieu-du-Parc. Pour ce faire, il promulgue une prescription administrative interdisant toutes activités industrielles sur terres publiques : mines, foresterie, énergie (éolienne-hydroélectrique). Les efforts déployés depuis le Forum citoyen de septembre 2021 commencent à porter fruits et le travail continue.

Formation RCR

Ce n'est pas faute d'avoir tenté d'attirer des soins médicaux chez nous, mais comme le contrôle d'une telle démarche ne nous appartient pas, pouvons-nous palier autrement? Bien sûr, nous avons dans nos secteurs respectifs des infirmières, actifs ou retraités, qui sont de bons alliés advenant une situation d'urgence et maintenant quelques 40 personnes de chez nous qui ont été formées pour le RCR en mars dernier, une démarche que nous avons débutée dès le début de l'année. Ces intervenants de première ligne peuvent faire la différence en attendant les ambulanciers. Il n'est pas négligeable de noter que le Gouvernement du Québec a sorti en février dernier son plan d'intervention préhospitalier, lequel mentionne l'importance de la formation des citoyens en RCR.

25^e Prix Arts Excellence

Parmi les finalistes, Jérémy Verain et Karine Pion étaient en nomination dans la catégorie Médiation culturelle, pour le Festival Mauricie Arts Vivants qui s'est déroulé principalement à Saint-Mathieu-du-Parc mais aussi à Saint-Élie-de-Caxton et Saint-Paulin. Bien qu'ils n'aient pas reçu le prix lors de la remise du 27 mars, c'est tout de même exceptionnel pour une première édition d'être déjà reconnus.

Conférence de Martine Champagne

Jeudi, 7 mars, au centre communautaire, avait lieu la présentation de madame Martine Champagne, « La Tradition 25 ans plus tard ET ÇA CONTINUE! » Ce fut fort intéressant et une opportunité d'en apprendre plus sur l'histoire de chez nous, et aussi le présent. Merci Martine.

Séance publique du 8 avril 2024

À la Petite Place des Arts, le 17 mars dernier, dans le cadre des déjeuners amicaux, **Marie-Ève Lafontaine**, enseignante, entraîneuse en danse, spinning et coach pour le mini-gym nous a fait part de ses nombreuses expériences reliées à l'art de la danse. Ses élèves se disent privilégiés, une jeune femme inspirante, aux nombreux talents; une belle rencontre pour les personnes présentes à cette conférence.

Au même endroit et toujours avec les déjeuners amicaux, le 6 avril dernier, ce fut un plaisir d'entendre la journaliste et animatrice **Johane Despins** nous partager son parcours, sa passion pour ce mode de communication en plus de nous faire découvrir plus en détails ses expériences de travail fort variées.

Merci à Michel Lafrenière et Brigitte Bouchard pour l'organisation des déjeuners amicaux.

La Municipalité et le projet « Grandir ensemble », mené par Catherine Gélinas et Marianne Rondeau, se sont alliés pour organiser, dimanche le 7 avril, un avant-midi des plus fantastiques pour les petits mathieusaintois. « **L'heure du conte** » offert par la Municipalité suivi de « **La chasse aux cocos** » organisée par Catherine Gélinas et Marianne Rondeau. Près de 20 enfants se sont rassemblés pour écouter Mila Huard leur raconter deux belles histoires et 46 ont participé à la chasse aux cocos. Un beau succès pour le grand plaisir des petits!

36^e édition de la Soirée des Sommets Desjardins de la Chambre de Commerce et d'industrie de la MRC de Maskinongé

Le 23 mars dernier, c'était une occasion unique de célébrer les réussites et les contributions exceptionnelles des entreprises, des organismes et des individus qui façonnent le tissu économique et social de la MRC de Maskinongé. 7 des 19 prix ont été remportés par des gens de chez nous, qui méritent toutes nos félicitations.

Entreprise de l'année : Camping du Parc

Nouvelle entreprise : Auberge Mandala

Développement durable : Camping du Parc

Agrotouristique : Cabane à sucre Saint-Mathieu-du-Parc

Entreprise de service : Pépinière du Parc

Entreprise touristique : Auberge Saint-Mathieu

Agroalimentaire : La Chope à miel

Il y a tant à découvrir de l'histoire, des talents et des parcours des membres de notre communauté. Une belle richesse et soyons fiers de les côtoyer.

Diane Rivard, conseillère responsable du dossier Développement et communications



Samedi le 25 mai de 10h à 16h

JOURNÉE DE L'ENVIRONNEMENT


MUNICIPALITÉ
DE SAINT-MATHIEU-DU-PARC



 **Parc du Presbytère**
1890, chemin Principal

 **Médiation culturelle | Art de rue**

 **Exposants**

 **Distribution d'arbres gratuits
et de compost (apportez vos sacs)**



**Défi pissenlit | Exposition à La
Petite Place des Arts**

 **Randonnée | 26 mai**
Pépinière du parc
1311 Chemin St Joseph,
Saint-Mathieu-du-Parc

Beau temps, mauvais temps, on vous attend!!!



Ce projet est rendu possible grâce au Fonds d'initiatives
culturelles de la MRC de Maskinongé

Québec 

Culture
Maskinongé

 **SENTIER NATIONAL
DE LA MAURICIE**

 **Municipalité
SAINT-MATHIEU-DU-PARC**

 **Desjardins**

 **Association forestière**
L'ARBORESCENCE DU QUÉBEC



LA PARADE DES MATHIEUSAINTOIS

Cette année, La Municipalité de Saint-Mathieu-du-Parc
organise une SAINT-JEAN-BAPTISTE!!!!

Pour célébrer notre Fête Nationale, nous vous invitons à faire
partie de la parade!

Qui peut participer?

TOUT LE MONDE

citoyens, commerçants,

OBNL

Associations de lacs, employés municipaux etc



CETTE ANNÉE, JE
FAIS PARTIE DE LA

Parade



22 JUIN 2024



Inscription et détails:
agent@saint-mathieu-du-parc.ca

Une nouvelle collègue s'ajoute à l'équipe municipale !!

La Municipalité est heureuse d'accueillir parmi son équipe madame Diane Pelletier à titre d'inspectrice en urbanisme et en environnement. Celle-ci se joindra à monsieur Éric St-Arnaud pour vous offrir un service de qualité. Madame Pelletier possède un bagage de connaissances très intéressant pour nous tous et saura en faire profiter les citoyennes et citoyens de chez nous. Nous lui souhaitons la bienvenue parmi nous!



Des soins de santé accessibles!

Saviez-vous que la chiropraticienne est une professionnelle de premier contact, c'est-à-dire qu'elle est en mesure de diriger une personne vers le meilleur spécialiste susceptible de l'aider avec un problème de santé?

Saviez-vous que la chiropraticienne possède un doctorat de premier cycle, c'est-à-dire 5 ans d'études universitaires, dont 2 années en stage?

Saviez-vous que la chiropraticienne détient un permis de radiologie et qu'elle est en mesure de faire une référence pour prise de radiographies?

Son champ de pratique réside dans les systèmes neurologique, musculaire et squelettique.

Si vous rencontrez un problème de santé de l'un de ces champs d'expertise, la chiropraticienne est un choix accessible, rapide et judicieux pour vous diriger vers le meilleur professionnel de la santé en mesure de vous aider.

Au plaisir de vous aider à retrouver et à conserver la santé le plus longtemps possible!

Dre Caroline Bergeron, chiropraticienne

L'espace Mieux-être
1781 chemin Principal, bureau 203
Saint-Mathieu-du-Parc
G0X 1N0
819 532-2442



www.lespacemieuxetre.com



LES ENTREPRISES

DÉZIEL

Depuis 2003

- TERRASSEMENT
- DRAIN FRANÇAIS
- FOSSE SEPTIQUE
- CHEMIN FORESTIER

Services aux entreprises et particuliers

819-221-3232

INFO@ENTREPRISESDEZIEL.COM

Camp du Lac Vert



Le **Camp du Lac Vert** est situé à **St-Mathieu-du-Parc**.

On y accueille par moment jusqu'à 120 personnes à la fois, été comme hiver. Pour accueillir tout ce beau monde, cinq bâtiments sont hivernisés. Le camp du Lac Vert, c'est un organisme sans but lucratif (OBNL), géré par un conseil d'administration qui appuie une équipe de travail. On y accueille des groupes scolaires de la région de la Mauricie et de partout au Québec, des groupes scouts, le camp de jour, l'école la Tortue des Bois, des groupes sportifs et culturels.

La mission du camp consiste à favoriser le développement global (physique, moteur, cognitif, socio-affectif) des jeunes par la découverte du milieu naturel exceptionnel du camp et par de nombreuses activités de plein-air diversifiées et stimulantes. Le camp de jour débutera le 24 juin, il sera d'une durée de 7 semaines. Les municipalités de Saint-Mathieu-du-Parc et de Saint-Élie-de-Caxton contribuent toutes deux financièrement au succès du camp. Merci également aux organismes de notre municipalité pour leur support.

Suivez-nous sur Facebook (Camp du Lac Vert)

Par courriel : info@campdulacvert.com

Nous faisons une pré-vente pour les résidents de Saint-Mathieu-du-Parc et de Saint-Élie-de-Caxton du 29 avril à midi au 10 mai à 23h. Les inscriptions seront ouvertes à tous dès le 11 mai.



RELIEFS MAURICIENS - PAYSAGE HUMANISÉ – TOURISME DURABLE

Ça bouge à Saint-Mathieu-du-Parc!

Au cours de l'année 2021, une coalition de citoyens et de plusieurs d'organismes s'est constituée en OBNL en réaction aux coupes forestières. OBNL Aire Protégée (Reliefs Mauriciens) Saint-Mathieu-du-Parc (AP-SMDP) a vu le jour pour préserver la biodiversité et contribuer à une dynamisation de la communauté basée sur l'écotourisme.

En 2022, une demande d'aire protégée de type « réserve de biodiversité » fut déposée pour le territoire public de la Municipalité. Depuis février 2024, une prescription administrative le soustrait à l'exploitation industrielle (foresterie, mines, éolien. etc.).

En parallèle, la Municipalité a déposé, en 2023, une demande de reconnaissance pour obtenir le statut de « paysage humanisé ». Ce type d'aire protégée est adaptée au territoire privé avec un soutien technique du MELCCFP et de notre organisme. Ce statut permettrait aussi de soustraire le territoire de l'exploitation industrielle, mais surtout cet exercice proposera des mesures en faveur du maintien de la biodiversité et de sa capacité à passer au travers des changements globaux dont nous vivons tous les impacts (effondrement de la biodiversité, événements climatiques externes) – les pluies de fin 2023 sont encore ancrées dans la mémoire collective.

Le but de ces projets est clair :

- i) protéger nos valeurs patrimoniales, naturelles, paysagères, culturelles et sociales,
- ii) revitaliser l'économie locale avec une création de valeur axée sur l'accueil de visiteurs et sur l'écotourisme : Saint-Mathieu-du-Parc destination touristique durable,
- iii) tout en améliorant la qualité de vie de la population et en préservant la quiétude des lieux si chère à tous.

Un groupe de travail conjoint avec la Municipalité et l'AP-SMDP met en place un comité consultatif et mobilisera bientôt des ambassadeurs dans tous les secteurs, qu'il s'agisse des associations de lac, des propriétaires forestiers ou du secteur privé et associatif. L'implication de la population en continue est essentielle pour mener à bien ces projets.

Un portrait de la destination touristique actuelle est en cours de finalisation ainsi que l'analyse des forces et faiblesses, tout en tenant en compte des opportunités et menaces que nous offrent un environnement concurrentiel plus large. Les partenaires des territoires limitrophes (Saint-Élie-de-Caxton, Saint-Alexis-des-Monts, Saint Paulin et Shawinigan) seront d'ailleurs invités à une présentation de nos projets et ensuite valider si nous pouvons joindre nos énergies dans une démarche régionale.



Le portrait et les analyses qui en découlent montre le besoin d'une réflexion sur l'aménagement du territoire.

Nous disposons encore des bases pour développer une économie écotouristique créatrice de valeur qui viendra renforcer les initiatives actuelles et en faire émerger de nouvelles. L'exercice met en lumière une économie sociale florissante et un engagement dans plusieurs OBNL mais illustre également les limites de l'action communautaire afin de financer des emplois du fait des volumes d'affaire insuffisants.

Le projet de vitalisation doit toutefois trouver des solutions à plusieurs enjeux parmi lesquels : le vieillissement de la population parmi les plus élevés au Québec, la saisonnalité avec une période creuse qui pourrait être mieux exploitée entre novembre et avril et la difficulté d'attirer et de retenir une main d'œuvre du fait de cette saisonnalité et du fait de la difficulté de se loger. Créer de la valeur à partir de notre patrimoine naturel, paysager, social et culturel, que l'on aura su préserver, va renforcer notre résilience et celle de notre milieu de vie / environnement face aux changements globaux et assurer la vitalité de nos communautés, un beau défi pour notre communauté.

Philippe Auzel

Philippe Auzel, M. Sc., Ing. Agr., MBA, Gestionnaire des opérations à l'OBNL Reliefs Mauriciens de Saint-Mathieu-du-Parc

Diane Rivard

Conseillère municipale, responsable des dossiers Développement et communications



SOYEZ VIGILANT SUR LA ROUTE! DES TORTUES DES BOIS PEUVENT S'Y RETROUVER. LE MOIS DE JUIN REPRÉSENTE LE CŒUR DE LA SAISON DE PONTE POUR LES TORTUES. ELLES S'AVENTURENT SOUVENT SUR LA ROUTE À LA RECHERCHE D'UN MILIEU PROPICE POUR PONDRE. SI VOUS OBSERVEZ UNE TORTUE SUR LA ROUTE :

- AIDEZ-LA À TRAVERSER LA ROUTE DE FAÇON SÉCURITAIRE DANS LA DIRECTION QU'ELLE SEMBLAIT SE DIRIGER;**
- SIGNEZ VOTRE OBSERVATION À L'ATLAS DES AMPHIBIENS ET DES REPTILES DU QUÉBEC (AARQ). CE SIMPLE GESTE EST LE POINT DE DÉPART DE LA CONSERVATION DE NOS ESPÈCES!**

ATLASAMPHIBIENSREPTILES.QC.CA

VOULEZ-VOUS EN FAIRE PLUS ET EN DISCUTER AVEC NOS EXPERTS BIOLOGISTES? VOICI LEURS COORDONNÉES :

SOCIÉTÉ D'HISTOIRE NATURELLE DE LA VALLÉE DU SAINT-LAURENT

21125, CHEMIN SAINTE-MARIE

SAINTE-ANNE-DE-BELLEVUE (QUÉBEC) H9X 3V7

TÉLÉPHONE : 514-457-9449, POSTE 600

AARQ@ECOMUSEUM.CA



**Zoo
ECOMUSEUM**
SOCIÉTÉ D'HISTOIRE NATURELLE
DE LA VALLÉE DU ST-LAURENT

LES SÉANCES DE VOTRE CONSEIL MUNICIPAL



Centre communautaire - 520 chemin Déziel

Les séances du conseil sont l'occasion de rencontrer le maire et les conseillers municipaux. C'est le moment de poser des questions, s'informer sur les projets et discuter des enjeux.

Les ordres du jour des séances sont disponibles le vendredi précédant la séance publique:

<https://www.saint-mathieu-du-parc.ca/fr/municipalite/vie-municipale/seances-du-conseil>

L'enregistrement audio de la séance sera diffusé sur le site Internet de la Municipalité dès le lendemain.

www.saint-mathieu-du-parc.ca/fr/municipalite/seances-du-conseil



DATES DES SÉANCES POUR 2024

- 3 juin - 19h
- 8 juillet - 19h
- 5 août - 19h
- 9 septembre - 19h
- 7 octobre - 19h
- 4 novembre - 19h
- 2 décembre - 19h
- 9 décembre | séance extraordinaire - adoption du budget 2023
- 11 décembre | séance extraordinaire - adoption du règlement de taxation 2023

** À ce calendrier des séances dites « ordinaires » peuvent s'ajouter des séances dites « extraordinaires ».*

LABYRINTHE COUREUR DES BOIS



HÉBERTISME



ANIMATION

Découvrez
les coureurs des bois
Jeux et hébertisme
Animation
Sentiers de randonnée
Café-terrasse



PRÊTS POUR L'AVENTURE?



labyrinthecoureurdesbois.com

St-Mathieu-du-Parc
819 532-2068



VOTRE COUR PREND VIE ICI



CONCEPTION



AMÉNAGEMENT PAYSAGER



ENTRETIEN PAYSAGER



CENTRE-JARDIN



ON EMBELLIT VOTRE COUR DEPUIS 1987



PÉPINIÈRE
DU PARC

St-Mathieu-du-Parc 819 532-2068
pepiniereduparc.com



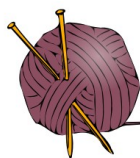
ATELIER SIERRA

MÉCANIQUE VÉLO PIÈCES & ACCESSOIRES

HORAIRE D'ÉTÉ

Mardi au Samedi
10h À 17h
Dimanche & Lundi
Fermé

2020 Chemin Saint-Paul, Saint-Mathieu-du-Parc
ATELIERSIERRA.CA / 514 444 1415



Tricotés Serrés *Journée mondiale du tricot*



Le rendez-vous des tricoteuses et des tricoteurs

Date : 15 juin 2024
Heures : 10 h à 15 h
Lieu : Place Canadel
Rue de la Mennais,
Louiseville
Entrée gratuite

Programmation :

Conférence : Clo Tricots
Démonstration : Filage de laine
Spectacle : Groupe Grav'Ô Portes
Concours
Initiation au tricot et au tricotin
pour les enfants
Kiosques
Tirages de prix de participation

Apportez votre tricot, votre bonne humeur et
votre dîner. Sur place gratuitement : eau, café et
collations pour les enfants. Possibilité d'acheter
des galettes de sarrasin.

Prévoir vêtements selon la température. (Préau
couvert)

Information : 819-268-2263
Cercle de Fermières Ste-Angèle-de-Prémont



l'Héritage
CENTRE DES FEMMES



Centre intégré
universitaire de santé
et de services sociaux
de la Mauricie-et-
du-Centre-du-Québec

Québec




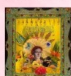



**Être mieux...
ensemble!**
Pour des communautés fortes et résilientes

Ce texte se résumerait en un mot : **INVITATIONS**

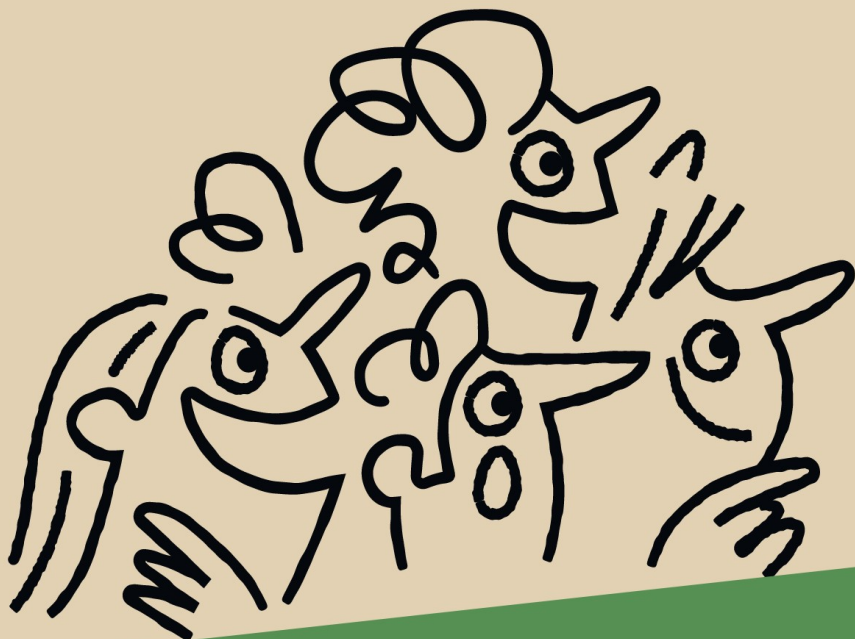
Les prochains mois seront riches d'activités à La petite Place des Arts où plusieurs événements

vous

permettront d'apprécier l'art sous différentes formes : peinture, sculpture, mosaïque, diorama, musique, cinéma !

Genèse : <i>générations, espace, temps</i> Exposition de Normand Besner	Jusqu'au 5 mai 2024 Salle Desjardins	
Entretiens Exposition de France McNeil	Jusqu'au 2 juin 2024 Espace café	
Viva Phenomena ! Exposition de Lucie Bazzo	10 mai au 2 juin 2024 Vernissage 10 mai, 17h Salle Desjardins	
Les tortues s'exposent Exposition des élèves de l'école La tortue des Bois	10 mai au 26 mai 2024 Salle Réjean-Tremblay	
Projet Camouflage Dévoilement du travail des mosaïstes guidé par Dominique Lamy	4 mai 2024, 15h, jardin Fenêtre sur l'Art	
Hazy Tones et Prieur et Landry Spectacle	4 mai 2024, 19h30 Salle Réjean- Tremblay	
Programmation 2024-2025 Lancement officiel Illusion Floyd (complet) Spectacle	10 mai 2024, 14h Salle Réjean-Tremblay 25 mai 2024, 20h Salle Réjean-Tremblay	
COURT SUR PLACE Rétrospective de courts métrages	31 mai, 1er et 2 juin 2024 Salle Réjean-Tremblay	
Brel, Brassens et Ferré avec Pierrôt Fournier Spectacle	15 juin 2024, 20h Salle Réjean-Tremblay	

Nous espérons qu'il y a une et même plusieurs activités de cette liste qui susciteront votre intérêt. Consulter notre site pour plus d'informations : www.lapetiteplacedesarts.ca
Bienvenue !



COURT SUR PLACE

**Rétrospective
de courts métrages
à La petite
Place des Arts**

31 mai, 1-2 juin 2024



1781 Chemin Principal, St-Mathieu-du-Parc



La petite
Place des Arts

L'Art de la gratitude; une journée pour se remercier!

Depuis le mois de janvier 2024, nous récoltons des remerciements de part et d'autre de la communauté afin de créer le journal de la Gratitude ainsi qu'une belle mosaïque à laquelle vous pourrez prendre part. L'artiste et mosaïste Caxtonienne, Roxane Campeau, intégrera certains remerciements et se laissera inspirer par les autres pour créer son œuvre. Nous l'installerons au centre communautaire où vous pourrez vous remémorer, chaque fois que vous la verrez, des empreintes d'amour et de bienveillance que les gens ont laissé dans votre vie. Son dévoilement aura lieu le 22 juin prochain, de même que la distribution du journal à l'intérieur duquel chacun de vos remerciements y sera incorporé; journal créé afin de nous rappeler la force de notre communauté et la gratitude que nous partageons d'être ENSEMBLE.

Il y a aussi la très belle collaboration du groupe Mères au front. En effet, en 2023, les enfants qui ont visité la journée de l'environnement ont décoré la « chaise des générations ». Nous profiterons de la fête de clôture du Projet GRATITUDE pour que le groupe remette aux membres du conseil municipal cette chaise. L'objectif: leur rappeler que les décisions prises chaque mois peuvent impacter le futur de nos tout-petits, une lourde tâche et un simple rappel.

D'ailleurs, veuillez mettre le 22 juin à votre agenda puisque nous avons décidé d'intégrer le lancement de ce projet afin de relancer les festivités et de célébrer la chance que nous avons de vivre à St-Mathieu-du-Parc, dans notre belle province du Québec. La Saint-Jean-Baptiste sera célébrée en grand cette année et nous aurons besoin de vous pour faire vibrer la municipalité.

Marie-Pierre Gagnon - Directrice générale adjointe des services administratifs
Saint-Mathieu-du-Parc

« Cette activité est soutenue financièrement par la démarche collective Être mieux... ensemble! pour des communautés fortes et résilientes du CIUSSS de la Mauricie-et-du-Centre-du-Québec. »

GRANDIR ENSEMBLE

C'est quoi, Grandir ensemble ?

C'est un projet financé par le CIUSSS MCQ dans la démarche Être mieux... ensemble!

Deux citoyennes Mathieusaintoises ont démarré le projet dans le but de créer des activités gratuites et accessibles pour tous une fois par mois.

Collations et café fournis à chaque activité, ainsi que des jouets pour les enfants.

Une page Facebook appelée Grandir Ensemble a été créée pour informer des activités à venir, des partenaires dans notre projet et des événements reliés. Allez nous suivre pour en savoir plus!

Où ? Les activités seront toutes situées à la salle municipale de St-Mathieu-Du-Parc au 520, chemin Déziel, Saint-Mathieu-du-Parc, Québec, G0X 1N0 sauf lorsque l'emplacement est indiqué dans l'encadré 😊

Inscription obligatoire : S'inscrire sur l'événement relié à l'activité qui est partagé sur notre page Facebook de Grandir ensemble.

Activités à déterminer : Le but étant de faire des activités qui plairont à tous les citoyens pour attirer le plus de personnes possibles, nous souhaitons garder un calendrier ouvert pour être disponibles aux suggestions des citoyens en cours de route!
Marianne Rondeau et Catherine Gélinas

4 février 2024 Rencontre citoyenne et activité créative St-Valentin	16 mars 2024 9h30 à 11h30 Échange de vêtements	7 avril 2024 10h à 12h Chasse aux cocos écologique dans le parc municipal (école).	12 mai 2024 10h à 11h30 Yoga matinal et petites bouchées! Ado/Adulte
8 juin 2024 9h30 à 11h30 Matinée jeux de société et pyjamas. Enfant/Ado et adulte	7 Juillet 2024 9h à 11h Échange de vêtements et livres , dégustation de gâteau Enfant/Ado et adulte	24 Août 2024 18h30 à 21h30 Film et popcorn Enfant/Ado et adulte	22 Septembre 2024 9h à 11h Tout savoir sur la boîte à lunch de votre enfant Adulte
20 Octobre 2024 Création sur le thème de l'automne et bouteille sensorielle avec objets de la nature Enfant/Ado et adulte	10 Novembre 2024 9h-11h Échange de vêtements, livres et jeux/jouets Enfant/Ado et adulte	22 Décembre 2024 9h à 11h Fabrication de cadeaux de Noël Enfant/Ado et adulte	Janvier 2025 S'il reste du budget, activité rencontre citoyenne et remerciements





Écocentre

L'écocentre est un service gratuit réservé aux citoyens de la municipalité de Saint-Mathieu-du-Parc. Le site est situé au 750, chemin des Ancêtres.

CONSIGNES

- Vous devez fournir une preuve de résidence ainsi qu'une pièce d'identité pour accéder au site;
- Les chargements d'entreprises sont interdits;
- Il est interdit d'apporter les matériaux à l'écocentre en dehors des heures d'ouverture;
- Les animaux sont interdits sur le site;
- Les matières doivent être triées avant l'arrivée à l'écocentre;

Horaire- 8h30 à 16h

Samedi 25 mai

Tous les samedis de juin, juillet, août et septembre

Samedis 5 et 19 octobre

Aucun manque de respect envers le employés ne sera toléré

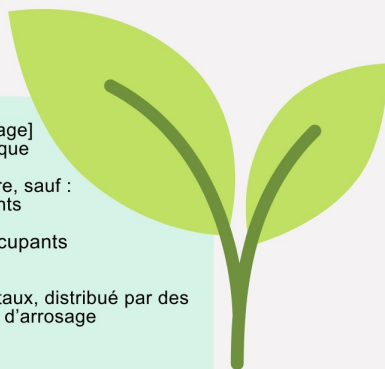
ARROSAGE

[Règlement 2022-04—relatif à l'eau potable, l'aqueduc et son usage]

Nous profitons de l'arrivée de la belle saison pour vous rappeler que l'utilisation de l'eau provenant de l'aqueduc municipal pour fins d'arrosage automatique est interdite du 1er mai au 1er septembre, sauf :

- Les journées dont la date est un chiffre pair, pour les occupants d'habitations dont le numéro civique est un nombre pair;
- Les journées dont la date est un chiffre impair, pour les occupants d'habitations dont le numéro civique est un nombre impair.

L'arrosage des pelouses, haies, arbres, arbustes ou autres végétaux, distribué par des asperseurs amovibles, par des tuyaux poreux ou par un système d'arrosage automatique est permis uniquement de 19h à 23h.





MARDIS TACOS

TOUS LES MARDIS 5 À 10 PM
VILLAGE ST-MATHIEU-DU-PARC

\$12

SPÉCIAL⁺ TX

**3 TACOS + LIMONADE
TEQUILA OFFERTE**

**C'EST LA
FIESTA !**

Ah! Que la vie est belle!



SNACK BAR CHEZ MÉLO

OUVERT TOUS LES JOURS 11H À 22H

saut de 14h30 à 16h30 du lundi au jeudi



CAFÉ BISTRO

OUVERT TOUS LES SOIRS

DÈS 17H

PETITS-DEJ 8H À 10H30

sans réservations



PIZZERIA 17H

TOUS LES SOIRS

NOUVEAUTÉS

Petit-Déjeuner au Bistro - juin à sept
Pizzeria ouverte tous les soirs !

Spectacles musicaux au Bistro !

Horaires sur notre page Facebook

HÉBERGEMENTS DISPONIBLES

GÎTE | CHALET | LITS

WWW.AUBERGEMANDALA.COM



FADOQ SAINT-MATHIEU-DU-PARC

1791, chemin Principal
Saint-Mathieu-du-Parc (Québec) G0X 1N0
Téléphone : 819 247-6499
fadoqsm@gmail.com



La FADOQ de Saint-Mathieu-du-Parc a commencé la nouvelle année 2024 avec l'Assemblée Générale Annuelle (AGA) le 25 janvier dernier, qui devait se tenir en 2022-2023 et a été reportée à cause de la pandémie. Le but de cette AGA était d'élire des membres à deux postes vacants. Monsieur Richard Dufresne, président et Madame Hélène Christen, secrétaire avaient remis leurs démissions après plusieurs années de service bien apprécié de tous.

Soyez avisé qu'il y aura une autre AGA en fin mai/juin 2024 pour des mises en candidatures pour d'autres membres qui sont à leur fin de mandat.

Nous avons profité de l'occasion pour présenter en avant-midi une Conférence Aîné-Avisé animé par Monsieur Pierre Bolduc, représentant de la FADOQ – Mauricie et le Sergent Gilbert Labbé, policier de la Sûreté du Québec. Cette conférence avait pour but de favoriser la discussion, susciter la réflexion à travers des capsules vidéo et dresser un portrait de la maltraitance et la fraude envers nos aînés. Merci à tous ceux qui se sont déplacé pour cette conférence fort intéressante. Un dépliant Aîné-Avisé est disponible à la Boutique du Village – La Maisonnée pour toutes personnes désirant plus d'informations sur ce sujet actuel.

Aîné Avisé : Écoute et soutien : Ligne Aide Abus Aînés 1-888-489-ABUS (2287) sans frais

Pour en savoir plus : Réseau FADOQ – aineavise.ca – 1-800-544-9058 sans frais

Suite à un dîner gratuit servi aux membres, nous avons procédé à la nomination de deux nouveaux membres au sein de l'équipe du CA.

Linda Figiel remplace Richard Dufresne comme présidente, Renald Grenier élu vice-président, Jocelyne Béliveau élue secrétaire, Micheline Bérard est trésorière, Normand Déziel, et nos deux nouveaux membres, Linda Lafrenière et Michel Langlois sont administrateurs. Nous leur souhaitons une merveilleuse aventure avec nous.

Suite au retentissant succès du souper du 50^e anniversaire de notre Club FADOQ, plusieurs membres et non membres ont exprimés le désir de participer à des souper et des soirées de danse dans notre municipalité. Nous annonçons qu'il y aura un souper-dansant le 17 mai à la Salle Communautaire de Saint Mathieu du Parc. Les billets sont 25\$ ch. Et cela inclus le souper et l'animation de la soirée par Mme Ginette Provencher. Le nombre de billets est limité à 125. Communiquez avec les membres du CA pour obtenir vos billets.

Nous allons tenir des démonstrations de jeux et activités qui plairont assurément à nos membres. Avec votre soutien et votre présence, nous pourrions redorer l'image de notre groupe local et surtout faire bouger les plus sédentaires d'entre nous. Votre participation à ce mouvement, pourrait rendre des personnes isolées heureuses et plus actives et tisser des liens indispensables pour le bonheur de l'être humain.

N'oubliez surtout pas de renouveler votre adhésion à notre Club FADOQ de Saint-Mathieu-du-Parc afin de nous aider à faire revivre cet organisme dans notre communauté.

À bientôt,

Linda Figiel - Présidente de la FADOQ de Saint-Mathieu-du-Parc

Cher(e)s ami(e)s de La Maisonnée - La Boutique du Village,

Je suis toujours heureuse de vous donner des nouvelles de notre Boutique du Village.

Suite aux élections à notre Assemblée Générale Annuelle (AGA) de la FADOQ, notre équipe de bénévoles est restée stable.

Linda Lafrenière fait maintenant partie intégrale de notre CA de la FADOQ et elle est sans doute notre bénévole clé à La Boutique du Village. Elle est maintenant responsable de la gestion de la Boutique du Village – La Maisonnée. Ses talents d'organisation sont tellement appréciés par tous les bénévoles. Grâce à Linda et nos bénévoles, notre Boutique est en ordre et l'inventaire est totalement bien entretenu.

Micheline Bérard et moi-même, Linda Figiel, seront là pour assurer les ventes du samedi matin.

Dès que la température sera plus clémente, nous ouvrirons le garage sous la garde de Normand Déziel, Renald Grenier, Michel Langlois et Richard Dufresne.

Un gros merci à notre super homme de l'hiver, Claude Gauthier. Il a été fidèle au poste toute l'hiver. Il s'est occupé de rentrer vos dons à l'intérieur, des poubelles et du recyclage, et de dégager l'entrée après chaque chute de neige.

Petites nouvelles concernant nos récentes activités :

Nous avons fait un don d'articles du garage, c.a.d. vaisselle, verrerie, cadres et toiles à la levée de fonds de Postes Canada au profit de la Recherche sur les tumeurs cérébrales du CHUS de Sherbrooke.

Comme vous pouvez constater notre équipe reste à l'affût de bonnes œuvres pour la société au sein de notre communauté et ailleurs.

Chers donateurs, clients et clientes, suivez nos annonces sur le site de la Communauté de Saint Mathieu, pour connaître nos jours de vente et les heures d'ouvertures.

Soyez assurés que nous sommes toujours heureux de vous servir et vous conseiller sur les meilleurs articles qu'on nous laisse à tous les jours.

DISTRIBUTION ALIMENTAIRE SAINT-MATHIEU-DU-PARC

Pourquoi s'inscrire à la distribution alimentaire? Pour plusieurs raisons; faibles revenus, perte d'emploi, changement de situation, hausse du coût de la vie, etc. En partenariat avec Moisson Mauricie, ce service est offert à la population à faible revenu de Saint-Mathieu-du-Parc, que ce soit temporaire ou à court, moyen ou long terme. Grâce à l'implication de nos bénévoles dévoués, nous organisons une distribution un jeudi sur deux au centre communautaire.

Vous avez des questions? Vous aimeriez vous impliquer comme bénévole? N'hésitez pas à communiquer avec nous.

Pour information et inscription

Isabelle Fréchette 819-299-3830 poste 3046
stagiaire@saint-mathieu-du-parc.ca



PROCHAINE DISTRIBUTION : 9 mai 2024





Club plein air Le Huard

Ski de fond: une saison écourtée, mais de toute beauté!

Au Club plein air Le Huard, la saison de ski de fond 2023-2024 aura été de courte durée, mais les semaines propices au ski ont été fort achalandées.

Nous vous rappelons que le réseau est officiellement fermé pour la saison estivale et qu'il est interdit d'y circuler en dehors de la saison de ski de fond. Nous profitons de l'occasion pour remercier les propriétaires terriens qui ont la générosité de nous octroyer un droit de passage d'année en année. Sans vous, le plein air à Saint-Mathieu serait moins emballant!

Merci également à tous ceux et celles qui se sont procuré leur carte de membre. Votre fidélité nous est précieuse. Finalement, un gros merci à nos commanditaires qui ont été particulièrement nombreux cette année :

Aire protégée St-Mathieu-du-Parc-APLGBMA -Atelier Sierra-Auberge Saint-Mathieu-du-Lac-
Café bistro du village-Camping du Parc-Épicerie Langlois—FADOQ St-Mathieu-du-Parc-
Franck Chaumanet -Le coeur du village - résidence de tourisme-Maïkan Aventure-Mont SM-
Mouvement vert de la Mauricie-Municipalité de St-Mathieu-du-Parc-Paysage plus-Pépinère
du parc-René Newberry

Pour être au fait de nos activités, suivez-nous sur la page Facebook du **Club plein air Le Huard**.

Toute l'équipe bénévole du Club plein Le Huard vous souhaite un bel été!

TOUTES LES RAISONS SONT BONNES ...

LAISSEZ-VOUS TRANSPORTER !

TRANSPORTS COLLECTIFS
MRC de Maskinonge

819.840.0603
ctcmaskinonge.org



Saint-Mathieu-du-Parc présente
**printemps-
été 2024**

*Activités
pour toute
la famille*

Événements

Samedi 25 mai 2024

Journée de l'environnement

Exposants | distribution d'arbres gratuits et de compost | médiation culturelle et art de rue
exposition à La Petite Place des Arts |

10h-16h

Samedi 22 juin 2024

Fête Nationale de Québec

NICOLAS PELLERIN ET LES GRANDS HURLEURS
Détails et Programmation complète à venir...

15h-22h

Samedi 24 août 2024

La Halte de la famille

Exposants | prestations musicales | service de restauration et de boissons | animation
Détails et programmation complète à venir...

11h-19h

Pour information et/ou être bénévole pour les événements : agent@saint-mathieu-du-parc.ca

CALENDRIER DES COLLECTES

2024

TÉLÉPHONE: 819-299-3830

janvier						
d	l	m	m	j	v	s
31	1	2	3	4	5	6
7	8	9	10	11	12	13
14	15	16	17	18	19	20
21	22	23	24	25	26	27
28	29	30	31	1	2	3
4	5	6	7	8	9	10

février						
d	l	m	m	j	v	s
28	29	30	31	1	2	3
4	5	6	7	8	9	10
11	12	13	14	15	16	17
18	19	20	21	22	23	24
25	26	27	28	29	1	2
3	4	5	6	7	8	9

mars						
d	l	m	m	j	v	s
25	26	27	28	29	1	2
3	4	5	6	7	8	9
10	11	12	13	14	15	16
17	18	19	20	21	22	23
24	25	26	27	28	29	30
31	1	2	3	4	5	6

avril						
d	l	m	m	j	v	s
31	1	2	3	4	5	6
7	8	9	10	11	12	13
14	15	16	17	18	19	20
21	22	23	24	25	26	27
28	29	30	1	2	3	4
5	6	7	8	9	10	11

mai						
d	l	m	m	j	v	s
28	29	30	1	2	3	4
5	6	7	8	9	10	11
12	13	14	15	16	17	18
19	20	21	22	23	24	25
26	27	28	29	30	31	1
2	3	4	5	6	7	8

juin						
d	l	m	m	j	v	s
26	27	28	29	30	31	1
2	3	4	5	6	7	8
9	10	11	12	13	14	15
16	17	18	19	20	21	22
23	24	25	26	27	28	29
30	1	2	3	4	5	6

juillet						
d	l	m	m	j	v	s
30	1	2	3	4	5	6
7	8	9	10	11	12	13
14	15	16	17	18	19	20
21	22	23	24	25	26	27
28	29	30	31	1	2	3
4	5	6	7	8	9	10

août						
d	l	m	m	j	v	s
28	29	30	31	1	2	3
4	5	6	7	8	9	10
11	12	13	14	15	16	17
18	19	20	21	22	23	24
25	26	27	28	29	30	31
1	2	3	4	5	6	7

septembre						
d	l	m	m	j	v	s
1	2	3	4	5	6	7
8	9	10	11	12	13	14
15	16	17	18	19	20	21
22	23	24	25	26	27	28
29	30	1	2	3	4	5
6	7	8	9	10	11	12

octobre						
d	l	m	m	j	v	s
29	30	1	2	3	4	5
6	7	8	9	10	11	12
13	14	15	16	17	18	19
20	21	22	23	24	25	26
27	28	29	30	31	1	2
3	4	5	6	7	8	9

novembre						
d	l	m	m	j	v	s
27	28	29	30	31	1	2
3	4	5	6	7	8	9
10	11	12	13	14	15	16
17	18	19	20	21	22	23
24	25	26	27	28	29	30
1	2	3	4	5	6	7

décembre						
d	l	m	m	j	v	s
1	2	3	4	5	6	7
8	9	10	11	12	13	14
15	16	17	18	19	20	21
22	23	24	25	26	27	28
29	30	31	1	2	3	4
5	6	7	8	9	10	11

Collecte des matières résiduelles
Collecte du recyclage
Collecte des matières organiques
Collecte du recyclage et des matières organiques

Écoblend
Collecte des feuilles mortes →
Collecte des encombrants →
24-oct
06-juin
& 10-oct

