

Édition-mai 2025

Bulletin municipal

Le Reflet

www.Saint-Mathieu-du-Parc.ca



Chronique
de la fierté

page 4



Piste à Rouleaux
et sentiers multi-
usages cet été!

page 15

BUREAU MUNICIPAL

561, chemin Déziel
Saint-Mathieu-du-Parc (Québec) G0X 1N0
Téléphone: 819-299-3830
Télécopieur: 819-532-2415
Pagette (en cas d'urgence) : 819-694-8277
info@saint-mathieu-du-parc.ca
www.saint-mathieu-du-parc.ca
Municipalité Saint-Mathieu-du-Parc 

BIBLIOTHÈQUE MICHELINE H.GÉLINAS

600, chemin de l'Esker
Saint-Mathieu-du-Parc (Québec) G0X 1N0
Téléphone: 819-299-3830 poste 3020
biblio093@reseaubibliocqlm.ca

CENTRE COMMUNAUTAIRE

520, chemin Déziel
Saint-Mathieu-du-Parc (Québec) G0X 1N0
Téléphone: 819-532-2891

CONSEIL MUNICIPAL

CLAUDE MAYRAND, maire
claude.mayrand@saint-mathieu-du-parc.ca

CONSEILLERS MUNICIPAUX

Michel Goudreault - Environnement
michel.goudreault@saint-mathieu-du-parc.ca

Diane Rivard - Développement et communications
diane.rivard@saint-mathieu-du-parc.ca

André Bordeleau - Travaux publics et sécurité publique
andre.bordeleau@saint-mathieu-du-parc.ca

Louis Tremblay - Hygiène du milieu
louis.tremblay@saint-mathieu-du-parc.ca

Claude Frigon - Urbanisme
claude.frigon@saint-mathieu-du-parc.ca

François Bruneau - Culture et loisirs
francois.bruneau@saint-mathieu-du-parc.ca

BOTTIN DES EMPLOYÉS MUNICIPAUX

INFORMATION - RÉCEPTION

Nathalie Béland -

819-299-3830 

info@saint-mathieu-du-parc.ca 

DIRECTION

Anne-Claude Hébert-Moreau -

Directrice générale et greffière-trésorière

direction@saint-mathieu-du-parc.ca 

Marie-Pierre Gagnon -

Directrice générale adjointe des services administratifs

administration@saint-mathieu-du-parc.ca 

TAXATION

Linda Migneault -

Technicienne à la comptabilité

taxation@saint-mathieu-du-parc.ca 

URBANISME

Éric Saint-Arnaud -

Inspecteur en urbanisme et en environnement

urbanisme2@saint-mathieu-du-parc.ca 

Diane Pelletier-

Inspectrice en urbanisme et en environnement

urbanisme@saint-mathieu-du-parc.ca 

LOISIRS ET COMMUNICATIONS

Katia Fenoll Martin -

Chargée de projets à la vie communautaire et économique

agent@saint-mathieu-du-parc.ca 

TRAVAUX PUBLICS

Marc-André Bergeron -

Directeur général adjoint des travaux publics et des services techniques

directiontp@saint-mathieu-du-parc.ca 

André Rathier -

Contremaître des travaux publics

819-299-3830

travauxpublics@saint-mathieu-du-parc.ca 

Rémi Descôteaux -

Journalier et opérateur de machineries lourdes

Pierre-Luc Trudel -

Journalier et opérateur de machineries lourdes

Naomie Croteau -

Journalière et opératrice de machineries lourdes

David Boisvert -

Journalier saisonnier

Emmanuel Paquet-

Journalier à l'entretien

BIBLIOTHÈQUE

Suzie Parent-

Coordonnatrice de la bibliothèque

819-299-3830 poste 3020 

biblio093@reseaubibliocqlm.qc.ca 

Lise Dubuc-

Coordonnatrice des activités de la bibliothèque

819-299-3830 poste 3020 

biblio093@reseaubibliocqlm.qc.ca 

Séance publique de janvier 2025

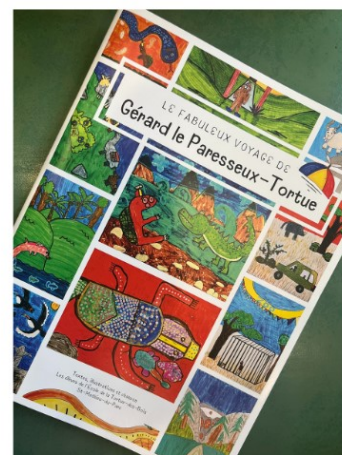
Patinoire

Un merci spécial à tous les bénévoles qui ont contribué à l'entretien de la patinoire pendant les fêtes, pour le plus grand bonheur des petits et grands. Profitons-en aussi pour souligner le travail de nos 2 jeunes hommes de Saint-Mathieu-du-Parc, Isaïe Boisvert et Loïc Germain qui ont assuré les heures d'ouverture de la patinoire. Merci pour votre bon travail.

Séance publique du 3 février 2025

Les élèves de l'école alternative de la Tortue-des-Bois ont lancé, en décembre dernier, leur livre collectif et une chanson originale lors d'un événement spécial qui s'est tenu à la Petite Place des Arts de Saint-Mathieu-du-Parc. Ce projet multidisciplinaire, fruit d'un travail collaboratif, a permis aux jeunes de mettre en pratique leur créativité et leurs connaissances tout en soutenant leur fondation scolaire. L'aventure a débuté avec la visite de Denis Massé, alias Henri Godon, qui a proposé aux élèves d'écrire une histoire et une chanson. Des copies du livre sont en vente, au profit de la fondation de l'école dans certains commerces de la municipalité.

Je vous invite à les encourager, seulement 12\$, et vous y verrez une belle occasion pour faire plaisir à vos petits-enfants, pour offrir en cadeau; ma petite-fille l'adore. Bravo!!



Séance publique du 3 mars 2025

3 projets à Saint-Mathieu-du-Parc !

Merci aux membres du personnel et aux membres du conseil municipal qui ont rédigé le « document explicatif » mis à la disposition de notre population, ainsi qu'à nos personnes-ressources du MELCCFP pour la révision.

Concours Kraft Hockeyville – Saint-Boniface

Il existe le concours Kraft Hockeyville où il est possible de gagner 250 000\$ pour rénover un aréna, en plus d'obtenir un match présaison de la LNH.

Le concours a commencé par la phase de mise en candidature et de ralliement, du 1er janvier au 2 mars, au cours de laquelle les communautés de tout le Canada ont soumis des histoires expliquant pourquoi leur aréna devrait être le prochain Kraft Hockeyville.

Chronique de la fierté

Concours Kraft Hockeyville – Saint-Boniface (suite)

Entre le 3 et le 15 mars, les juges ont examiné toutes les candidatures, calculé les notes totales et sélectionné les quatre finalistes ayant obtenu les meilleurs scores. Ces finalistes, dont Saint-Boniface fait partie, ont été annoncés le 15 mars. Rappelons que nos jeunes, et peut-être même les plus grands, fréquentent cet aréna.

Les quatre finalistes se sont ensuite affrontés lors d'un vote déterminant le vainqueur, qui s'est tenu du 4 avril à 9h au 5 avril à 17h. . Une communauté, une MRC, une région, une province mobilisée, un 32 heures intense pour leur équipe de bénévoles.

Nous vous avons tous invités à voter afin de les soutenir dans l'obtention de cette aide financière essentielle.

Le résultat fut annoncé par Gary Bettman, commissaire de la Ligue nationale de hockey, à 19h56. Pour en avoir été témoin, la fierté et le sentiment du devoir accompli étaient à son comble. BRAVO Saint-Boniface.

Séance publique du 7 avril 2025

37^e Soirée des Sommets – Reconnaissance des entreprises de Maskinongé – 21 mars 2025

La Cabane à sucre Saint-Mathieu-du-Parc – Domaine au Tour de Table, a remporté le prix « Entreprise de l'année ».

Félicitations à Évelyne, Jean-François et toute leur équipe.

Ce prix prestigieux honore une entreprise exceptionnelle pour son innovation, son impact économique et son engagement communautaire. Cette entreprise incarne l'excellence, contribuant de manière significative à la croissance régionale. Leur dévouement et leur passion sont une source d'inspiration pour tous.

Fondée en 2022, ils valorisent la culture de l'érable au Québec. Les visites guidées révèlent la transformation de la sève en sirop d'érable, tandis que les dégustations offrent divers produits à base d'érable. En 2023, la création du Domaine au Tour de Table a enrichi l'offre touristique avec quatre vins d'érable uniques. L'entreprise participe activement à des initiatives culturelles et touristiques, comme la Route des Alcools de Maskinongé et des événements comme les Délices d'automne. Leur présence dans des guides prestigieux et la réception de prix, telle que la médaille d'argent à la Coupe des Nations, renforce leur rôle en tant qu'acteur clé dans la promotion du terroir québécois et de l'économie sociale.

Évelyne commente ainsi : « Cette année, nous aurons encore des beaux projets qui seront dévoilés sous peu et on continue d'innover avec des nouveaux vins. On est bien content de pouvoir contribuer à faire rayonner notre belle municipalité avec des visiteurs de partout dans le monde. Nous avons eu 16 000 visiteurs cet été. »

Tout un exemple de détermination, de travail d'équipe, d'engagement – BRAVO !!!!!

Chronique de la fierté

La Pépinière du Parc a remporté le prix de l'Entreprise touristique et culturelle. Félicitations à Robin, Renée, Évelyne et toute l'équipe !

Fondée en 1987, la Pépinière du Parc combine horticulture et attrait touristique. En 2024, l'entreprise a accueilli 15 000 visiteurs et réalisé plusieurs projets, dont une mini-ferme au sein du Labyrinthe Coureur des bois. Ce concept unique propose des expériences éducatives inspirées par les coureurs des bois. Le Café-Terrasse a été amélioré et la Maison de Madeleine restaurée pour des locations. Avec 30 employés, dont 9 dans le secteur touristique, l'entreprise se distingue par des conditions de travail attractives. Pépinière du Parc organise des activités philanthropiques en hiver, participe à des projets d'aménagement paysager pour des organismes locaux, et s'engage pour la qualité, l'innovation et le service à la clientèle, faisant d'elle une entreprise exemplaire dans les secteurs touristique et culturel.

Robin commente en ces termes : *« C'est un prix d'équipe qui souligne l'engagement et la créativité de notre personnel. Nous voulons offrir un produit touristique d'envergure qui met de l'avant notre passion pour la nature. Merci pour cette reconnaissance. »*

Nous sommes fiers de les avoir chez nous, au fil de toutes ces années, ils ont su par leur engagement, innover, s'adapter et s'ouvrir de nouveaux marchés – Encore BRAVO !!!!

Dossier des titres miniers

En mars dernier, nous avons envoyé une lettre de remerciements aux citoyennes et citoyens qui ont choisi d'acheter des titres miniers en 2023-2024. Une action individuelle qui a permis de protéger notre territoire. L'impact de leur geste est significatif en ce sens qu'il a empêché des compagnies d'explorer et ensuite d'enregistrer ces travaux pour que le titre minier reste désignable sur carte pour toujours.

Encore une fois, ensemble, autant par ce geste individuel que par le travail du comité intermunicipal regroupant Saint-Boniface, Saint-Élie-de-Caxton et Saint-Mathieu-du-Parc, nous aurons réussi à protéger un peu plus notre territoire. Merci encore pour votre implication.

Avec fierté d'être mathieusaintoise,

Diane Rivard, conseillère responsable du dossier Développement et communications



FADOQ de Saint-Mathieu-du-Parc

Nous voilà au printemps 2025. Nous nous activons à faire participer nos membres à nos activités.

Suite au sondage que nos membres ont reçu et retourné à notre Club, nous avons fait quelques achats pour actualiser et organiser une journée de jeux et rencontre. Nous remercions tous les membres qui se sont exprimés. Vos commentaires ont été considérés dans nos choix et nos actions.

Notre club organise le troisième Souper avec soirée de danse. Les billets se sont envolés dans un temps record, grâce aux efforts de nos représentantes élites, Madame Pauline Bérubé et Madame Noëlla Coulombe. Nous sommes très reconnaissants envers elles et tous les gens qui se sont intéressés à cette activité.

Surveiller les annonces de la FADOQ Saint-Mathieu-du-Parc sur le site de la Communauté de Saint-Mathieu-du-Parc, car nous allons commencer nos activités de Babette (jeu qui ressemble au Baseball Poche) et Bingo aux deux semaines en mai et juin.

Nous espérons vous accueillir au centre communautaire pour ces après-midis d'activités.

Votre club FADOQ vous souhaite un beau printemps, un bel été, santé et bonheur.

À bientôt,

Linda Figiel, présidente
FADOQ de Saint-Mathieu-du-Parc Club S037

La Maisonnée, La Boutique du Village

La Maisonnée est un volet d'activité de notre FADOQ de Saint-Mathieu-du-Parc. Par cette activité nous réussissons à combler les besoins de notre Maisonnée, de satisfaire les besoins de nos citoyens, de nos membres FADOQ, et à redonner à plusieurs organismes et à notre école locale La Tortue des Bois.

La Maisonnée, La Boutique du Village-suite

Nous voulons remercier les nombreux donateurs à La Maisonnée. Grâce à vos dons, la mission de La Maisonnée, La Boutique du Village, se poursuit avec succès. Merci à tous nos bénévoles pour leur magnifique travail de recueillir et trier vos dons, et à redonner fière allure à notre petit local.

Le Garage ouvrira à partir du 24 mai 2025, de 9h00 à 11h45.

Vous pouvez consulter le site de la Communauté de Saint-Mathieu-du-Parc ou consulter le feuillet affiché dans la fenêtre à l'entrée arrière (la véranda) de la Boutique du Village, La Maisonnée.

Nous sommes à votre disposition et très heureux de vous servir.

Linda Lafrenière

Responsable de la Maisonnée, La Boutique du Village

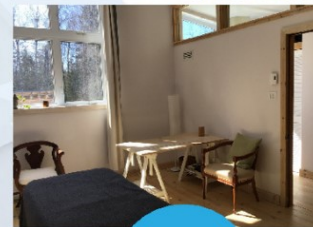


À LA RECHERCHE D'UN ESPACE DE BUREAU ?

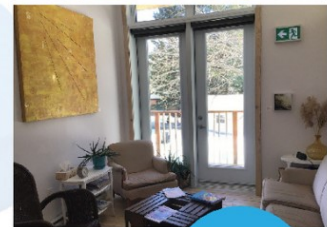
Nous avons un super espace à vous proposer :

- Très éclairé
- Salle de toilette attenante
- Centre du village, construction récente (2021)
- Wi-fi et stationnement disponibles
- Entourage professionnel et animé : soins de santé, café, salles d'exposition, salon de coiffure
- Possibilité de colocation
- Environnement agréable, belle vie communautaire, mais discrétion assurée

Vous adresser à Suzanne Guillemette
819-532-1477 ou 819-532-2000
guilles105@outlook.com



170 pi ca
2e étage



salle
d'attente



La Belle Maison Orange

Depuis mars 1999, La Maison La Tradition poursuit l'objectif initial du Groupe Voix de Femmes, fondé en 1990 : promouvoir l'implication des femmes dans leur communauté (et des hommes depuis 2009).

Grâce à l'expérience accumulée et à la réalisation de nombreux projets, La Maison La Tradition a renforcé les liens communautaires. Parmi les projets menés, on peut citer : La Maisonnée, La Tradition de chez nous, Gens de chez nous, Tricotées serrées, et plus récemment le Projet GRAPPE (Groupe Récupérateurs Artisans Protection Patrimoine Environnement).

Même l'Écho de Maskinongé a évoqué notre engagement, avec l'article suivant :

MAISON LA TRADITION À SAINT-MATHIEU-DU-PARC : PIONNIER DE L'ÉCONOMIE CIRCULAIRE Article du journal L'Écho de Maskinongé, Bernard Lepage, 9 octobre 2024

Le projet GRAPPE, lancé en 2010 à La Maison La Tradition, avait pour objectif initial de créer un centre de récupération et de distribution pour les artisans utilisant des matériaux récupérés et recyclés. Ce projet est toujours en activité aujourd'hui, avec des matières premières provenant de dons volontaires de la population et d'entreprises locales. Il valorise ces matières tout en créant des emplois et en soutenant la mise en marché d'une production artisanale innovante, combinant techniques ancestrales et 90 % de matériaux récupérés et recyclés.

Ce projet, qui regroupe près de 100 artisans régionaux, incarne une vision environnementale et culturelle accessible à tous. Il propose également des ateliers et des conférences pour les milieux scolaires et sociaux, favorisant la transmission de savoirs et le partage de connaissances.

Tremplin pour une nouvelle forme d'économie, aujourd'hui appelée « économie circulaire », notre organisme est le seul au Québec à allier récupération, recyclage et réutilisation, tout en offrant aux artisans une vitrine où ils peuvent vendre leurs créations dans le cadre chaleureux d'une maison ancestrale.



Faites une entrée dans l'histoire de notre organisme à but non lucratif et partagez la passion de notre mission. Nos valeurs, fondées sur la protection du patrimoine et de l'environnement, sont aussi solides que le respect que nous témoignons à nos collaborateurs et à nos bénévoles, dont l'engagement est essentiel à la pérennité de notre structure. Encourager l'achat local, c'est aussi soutenir la vitalité de notre communauté.

Horaires des fêtes :

- Horaires réguliers jusqu'au 23 décembre : du jeudi au dimanche, de 10 h à 16 h.
- Fermé le 24 décembre et le 1er janvier, mais ouvert le 26 décembre et le 2 janvier à partir de 12 h 30.

facebook.com/voixfemmestradition

la.tradition@hotmail.com

Tél: (819) 532-2641 1210 Chemin principal

St-Mathieu-du-Parc G0X 1N0

COMPTOIR
DE L'AUBERGE SAINT MATHIEU

BUVETTE DE VILLAGE - CAVISTE - TERRASSE
MARDI-MERCREDI-JEUDI-VENDREDI-SAMEDI

OUVERTURE
28 MAI 2025
À DROITE DE L'AUBERGE
17H-21H

PIZZERIA JEUDI AU DIMANCHE
Pique-nique Shewenegan

OUVERTURE
20 JUIN 2025
AU COEUR DU PARC DE LA MAURICIE
11H-18H




Mélanie Grenier
Praticienne en Naturopathie

819 531-8636

greniermelanie69@gmail.com

St-mathieu-du-parc

 Les Produits Naturels MEL



Mélanie Grenier
 819 531-8636

- Praticienne en massage Holistique
- Massage Classique Relaxant
- Massage Bébé et Relaxation



Mélanie Grenier
 819 531-8636

- Praticienne en naturopathie
- Conseillère en plantes médicinales
- Conseillère en gemmothérapie
- Formation en médecine naturelle

Plusieurs ateliers vous sont offerts durant
 l'année au centre communautaire de Saint-
 Mathieu-du-Parc.

Les événements 2025 à Saint-Mathieu-du-Parc

Par Katia Fenoll Martin

Participez aux événements de 2025 à Saint-Mathieu-du-Parc !

En 2025, Saint-Mathieu-du-Parc vous invite à prendre part à une série d'événements rassembleurs qui font vibrer notre communauté ! Que ce soit pour célébrer, partager ou donner un coup de main, votre participation est essentielle à leur succès.

 17 Nos événements à venir :

- ✓ La Grande Corvée – 10 mai
- ✓ Fête nationale du Québec (Saint-Jean-Baptiste) – 24 juin
- ✓ La Halte du Parc – Le Marché – 26 juillet
- ✓ La Halte de la famille – Fête du village – 23 août
- ✓ Noël sous les étoiles – Date à déterminer

★ Impliquez-vous ! Nous avons besoin de bénévoles pour faire de ces événements des moments inoubliables. Que vous ayez une heure ou une journée à offrir, votre aide est précieuse !

💛 Devenez partenaire ! Vous souhaitez soutenir nos événements ? En devenant commanditaire, vous contribuez à les bonifier et à assurer leur succès. Votre engagement fait toute la différence !
Ensemble, faisons de 2025 une année festive et conviviale ! 🎉

Pour plus d'informations ou pour vous impliquer, contactez nous dès maintenant.

agent@saint-mathieu-du-parc.ca ou au 819-299-3830 poste 3006

UN ÉTÉ VIBRANT !



EXPOSITIONS

**André Turpin
et Léa Valérie Létourneau
Les tortues s'exposent
Robert Perrault**



**9 mai -
8 juin**

**Eruoma Awashish
Cathy Jolicoeur
Alain Caron**



**13 juin -
13 juil.**

**Françoise Legris
Louise Boisvert
Hélène Renaud**



**18 juil. -
24 août**



COURT SUR PLACE, 2e édition

Cette année encore, le festival vous propose une programmation riche et éclectique, des oeuvres exceptionnelles et des voix émergentes.

10 séances, du 29 mai au 1er juin 2025

Bienvenue au cocktail d'ouverture, vendredi 30 mai, 18h!

MIDIS-MUSIQUE

CONCERTS GRATUITS sur la scène extérieure de

La petite Place des Arts avec, entre autres, la collaboration de l'OSTR et du Conservatoire de musique de Trois-Rivières.

6 et 20 juillet, 3 - 17 et 31 août

Midi (12h)

Surveillez notre programmation :
www.lapetiteplacedesarts.ca



culturemauricie



Toute l'équipe du Café Les Funambules vous dit :

Contentes de vous revoir tout le monde!

Nous sommes reparties pour un 4^e saison consécutive! Diane, Jocelyne et Hélène se sont remises au boulot avec autant de ferveur, de créativité et de générosité.....comme seules elles, savent le faire avec autant de «passionnata»!!!!

- 1.Exit les tarifs douaniers et les politiques commerciales; malgré ces enjeux économiques, malgré l'augmentation de certaines denrées alimentaires, nous faisons toujours notre possible pour conserver des prix accessibles et ultra compétitifs pour toutes les familles et ce, en conservant la qualité de nos produits; en cela, nous respectons notre mission.
- 2.Votre boulanger, Le Grille-Pain du Coin de Shawinigan-Sud et son propriétaire Sébastien Gauthier, mathieusaintois d'origine et dont les parents y demeurent encore, nous fera le plaisir de revenir avec ses bons pains frais et parfois ses viennoiseries pour la saison 2025:
- 3.1^{ère} livraison pour: la Fête des Mères samedi 10 mai 10H00; pains frais et viennoiseries
- 4.2^e livraison pour: la Fête des Pères samedi 14 juin 10H00: pains et viennoiseries et c'est le début des livraisons hebdomadaires les samedis à 10H00
- 5.Vous comprendrez qu'il ne sera toujours pas possible de réserver pains et viennoiseries puisque cela commande trop de gestion de temps, d'espaces et de main-d'œuvre.
- 6.L'événement «Pop-Up printanier» par Méo La Fripe qui a eu lieu le 12 avril dernier a connu un succès comme à chaque fois où Agapi, la fille de Diane, est venue à nous avec ses belles fringues! Merci Agapi et merci à cette belle clientèle enjouée et rieuse!
- 7.Le bilan 2024 du Café Les Funambules démontre que nos efforts de satisfaction de la clientèle ont porté fruits encore une autre année. Nous travaillons fort mais les résultats sont tangibles et à la hauteur de nos prévisions budgétaires.
- 8.Nous connaissons une hausse du chiffre d'affaires d'année en année parce que notre visibilité s'agrandit et que nous touchons une clientèle élargie et fidèle.
- 9.Le Café continue d'offrir des gratuités, des commandites et des dons pour répondre adéquatement à sa mission, ses objectifs et ses valeurs de partage et d'entraide.
- 10.L'automne 2025 verra probablement aussi se réaliser un encan au profit de la Guignolée qui fût plus qu'un succès en 2024 avec ses 3,700\$ d'amassés pour les mathieusaintois. Nous améliorerons peut-être la formule pour toucher plus de citoyens.

En terminant, nous demeurons toujours fières de vous offrir un rapport qualité-prix inégalable de nos produits mais aussi de notre service qui se fait toujours dans la bonne humeur et qui fait en sorte que vous vous sentez vraiment chez-vous à chacune de vos visites; nous avons besoin de vous pour perpétuer la vie de votre café.

Au grand bonheur de rire avec vous tous!
Diane, Jocelyne et Hélène

Un nouveau projet dans notre noyau villageois; la piste à rouleaux (pumptrack)

Par Marie-Pierre Gagnon

La Municipalité travaille très fort, et ce depuis plusieurs mois, à l'aménagement d'une piste à rouleaux, à l'été 2025, dans le noyau villageois, à proximité de l'école. Voici quelques informations afin de bien comprendre le projet et la campagne de financement, initiée par l'école de la Tortue-des-Bois. Des demandes d'aide financière ont été acheminées à plusieurs ministères, organismes, etc... Bonne nouvelle, nous avons eu du financement de la MRC de Maskinongé (86 720\$), du député Simon Allaire (5 000\$), de Desjardins (environ 25 000\$) et évidemment, la Municipalité investit un peu plus de 90 000\$ dans ce magnifique projet. Pourquoi l'école de la Tortue-des-Bois participe à une campagne de financement? Desjardins, puisqu'ils injecteront autour de 25 000\$ qui proviennent de l'argent de leur membre, demande à ce que nous leur prouvions, par une campagne de financement à laquelle les citoyens sont invités à participer, que c'est un projet qui est désiré par la communauté. Aussi, cette plateforme « La fabrique à projets » doit être initiée par une école, et non une municipalité. Nous travaillons donc en collaboration avec l'école de la Tortue-des-Bois afin de rendre ce beau projet possible pour les enfants et familles de notre communauté. Je vous invite maintenant à faire un petit don et à répandre la bonne nouvelle pour nous aider à atteindre notre objectif! 😊



Pour en savoir un peu plus.... Une piste à rouleaux (ou pumptrack) permet aux citoyens de la communauté et ceux à proximité d'avoir accès à des activités récréatives en toute sécurité : jeunes, adolescents, adultes, familles. Sa surface asphaltée de 133 mètres linéaires permet d'accueillir une variété d'utilisateurs : tout type de vélo, planche à roulette, patin à roues alignées et trottinette. Cette infrastructure est à proximité de l'école de la Tortue-des-Bois et pourra être utilisée par la clientèle scolaire en dehors et dans les heures d'ouverture de l'école.

Vous avez des questions? Nous avons des réponses.

Quand la piste sera-t-elle prête?

Selon l'échéancier fourni par l'entrepreneur, les travaux débuteront en juin 2025 pour se terminer en juillet 2025, pour une durée de trois semaines. Le traçage des lignes de sécurité se fera deux semaines suivant la fin des travaux.

Quelles sont les dimensions de la piste à rouleaux (pumptrack)?

Elle sera d'une longueur de 133 mètres linéaires. Dans les virages, elle aura une hauteur maximale d'un mètre.

À quel niveau d'expertise s'adresse la pumptrack?

Cette pumptrack est conforme aux normes pour des pistes adaptées principalement aux débutants et intermédiaires, plutôt qu'aux experts.

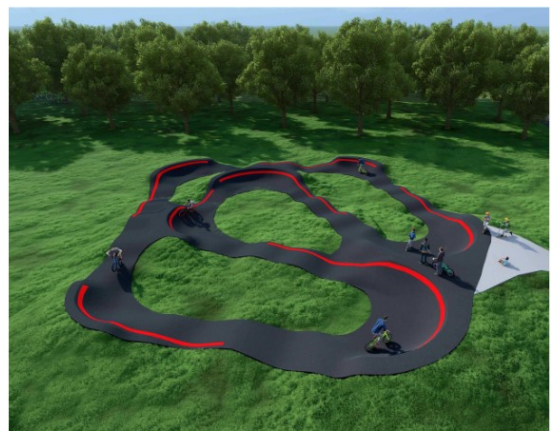
Combien d'utilisateurs peuvent utiliser la piste?

La pumptrack mesure 2 mètres de large en tout point, permettant ainsi l'évitement et le dépassement, ce qui garantit la sécurité de l'usager. La plateforme de départ principale, asphaltée, est suffisamment spacieuse pour accueillir plus de 10 usagers en toute sécurité. tandis que le parcours peut recevoir entre 8 et 15 personnes simultanément. Elle comporte 7 virages avec certaines portions de lignes de bosses angulées.

Le niveau d'expérience des usagers : Des débutants peuvent nécessiter plus d'espace et rouler plus lentement, réduisant ainsi la capacité d'accueil simultanée. À l'inverse, des usagers expérimentés peuvent mieux gérer le partage de l'espace et optimiser leur trajet.



CENTRE D'INTERPRÉTATION
Grandeur Nature



Le type d'équipement utilisé :

Vélos, trottinettes, skateboards et patins à roues alignées ont des dynamiques différentes, influençant la fluidité du mouvement sur le parcours.

Le respect des règles d'utilisation :

Une bonne organisation entre les usagers (ex. : alternance, respect des distances) permet de maximiser la capacité sans compromettre la sécurité.

Autre bonne nouvelle pour le développement de Saint-Mathieu-du-Parc, car tout juste à côté de la piste à rouleaux, sur les terrains boisés de la Municipalité, des sentiers multi-usagers (vélo, marche, poussette, fauteuil roulant, etc) seront également aménagés à l'été 2025. Des modules d'habileté pour le vélo seront insérés à travers le parcours. Une subvention de Signature Innovation de la MRC de Maskinongé rend ce projet possible. Plus d'informations suivront au fur et à mesure que le projet avancera.

ATELIER SIERRA

MÉCANIQUE VÉLO

**ATELIER COMPLET
À ST-MATHIEU-DU-PARC
PLUS DE 15 ANS
D'EXPERIENCE**

HORAIRE 2025

DIMANCHE	FERMÉ
LUNDI	FERMÉ
MARDI	12h à 18h
MERCREDI	9h à 18h
JEUDI	9h à 18h
VENREDI	9h à 18h
SAMEDI	9h à 14h

PRÉFÉRABLEMENT PRENDRE RENDEZ-VOUS EN LIGNE OU COMMUNIQUEZ AVEC NOUS POUR LE SERVICE DE MÉCANIQUE.

PIÈCES & ACCESSOIRES

CHAINES / CASSETTES / PNEUS / SCELLANT / PADS
PÉDALES / GRIPS & TAPE / GANTS / HUILE / OUTILS
CHAMBRES À AIR / SACS / LUMIÈRES ET PLUS

514 444 1415 | 2020 CH ST-PAUL
ST-MATHIEU-DU-PARC | **ATELIERSIERRA.CA**

INVENTAIRE DISPONIBLE EN LIGNE AU

Camp du Lac Vert

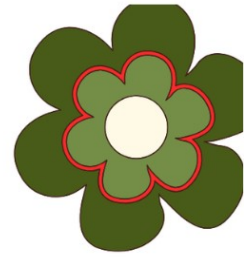


Le camp du lac Vert est un ONBL membre de l'ACQ (association des camps du Québec). Nous sommes situés sur le chemin de l'Esker à Saint-Mathieu-du-Parc. Les jeunes de 5 à 12 ans qui résident dans les municipalités de Saint-Mathieu-du-Parc, de Saint-Élie-de-Caxton et dans les environs sont accueillis pour un camp de jour durant la saison estivale. Nous remercions ces deux municipalités pour leurs contributions financières qui permettent la tenue du camp de jour dans cet endroit magnifique.

Dans les prochaines semaines, consultez régulièrement notre site web Camp du lac Vert, vous y trouverez notre nouvelle programmation. Nous publierons également la date du début des inscriptions pour le camp de jour ainsi que la date de notre journée porte ouverte. Lors de cette journée, le public ainsi que les parents qui aimeraient inscrire leurs enfants au camp de jour auront la possibilité de visiter le site du camp. Les animateurs seront sur place. Au plaisir de vous rencontrer !

L'équipe du camp du lac Vert





Nouvelles de la bibliothèque municipale Micheline H. Gélinas



Avec le printemps qui s'avance, la bibliothèque vous prépare des activités qui vous feront sortir de vos tanières.



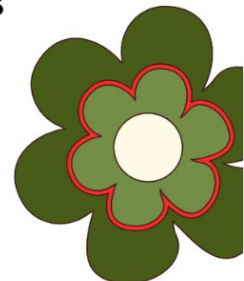
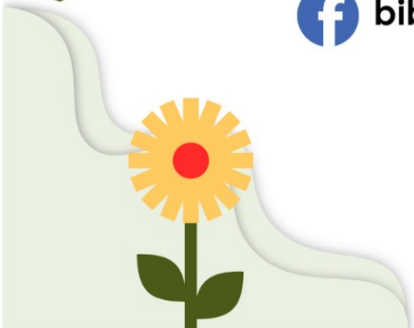
Après les activités d'avril, comme **L'heure du Conte** et **l'Atelier de BD**, vous pourrez venir vous amuser en mai à l'occasion de la semaine de la famille avec un **atelier de confection de cerfs-volants** et les faire voler. Cet été, vous verrez s'installer au village, un **sentier du conte** et les enfants pourront aussi bénéficier du **club de lecture TD**. En juin, **mois des autochtones**, nous présenterons des lectures autochtones. Plus tard à l'automne, nous offrirons au plus de 55 ans et aux intéressés un atelier sur les **bienfaits des plantes médicinales**. Ceci vous donne un avant goût des petits plaisirs que nous prévoyons pour vous! Nous vous encourageons à nous faire part de vos intérêts pour que nous puissions continuer à organiser des activités qui vous plairont!!!



P.S. Sur la page facebook de la bibliothèque, vous trouverez toute une gamme d'activités que nous tentons de faire naître. Inscrivez-vous!



bibliothèque Micheline H. Gélinas



✨ Saviez-vous que... ✨

Votre adolescent âgé entre 12 à 17 ans peut fréquenter la Maison des Jeunes de Saint-Élie-de-Caxton du lundi au jeudi de 17h à 21h et le vendredi de 17h à 22h pour participer à une multitude d'activités, rencontrer des amis et échanger dans un environnement sécurisant et stimulant ! 🎮🏀🎨

🇫🇮 Petite info pour les 11 ans !

Les jeunes de 11 ans ont aussi accès à notre milieu 2 soirs par semaine, sauf s'ils auront 12 ans avant le 1er septembre, auquel cas ils peuvent venir aussi souvent qu'ils le souhaitent. 🙌



Une MDJ, c'est quoi en réalité ??

Les maisons des jeunes (MDJ) sont depuis près de 50 ans des organismes fréquentés par des milliers d'adolescent·es à travers l'ensemble du Québec. L'animation sociale et l'intervention communautaire y prennent une place prépondérante, permettant un accompagnement adapté aux besoins et à la réalité des jeunes. Une des grandes forces des MDJ réside d'ailleurs dans les liens significatifs et privilégiés créés entre les intervenant·es et les adolescent·es qui les fréquentent. Au quotidien, de nombreuses activités de prévention, de sensibilisation, d'éducation, d'apprentissage de la citoyenneté, de vivre ensemble et de développement vers l'autonomie sont réalisées auprès des adolescent·es.

Les MDJ, ce sont de véritables milieux de vie polyvalents. Poussées par une approche globale, elles permettent aux ados de consolider leur estime de soi, en développant leur solidarité autour de projets collectifs. Tout en s'amusant, les jeunes y trouvent des moyens de s'exprimer et d'agir, de prendre soin de leur santé et bien-être, de développer leur autonomie, de comprendre les bases de la démocratie, etc. Les MDJ portent donc mille et un chapeaux, dont celui de la prévention et de la promotion en santé mentale. Alors que la santé mentale des jeunes est fragile, les MDJ font partie de la solution pour les accompagner, les sensibiliser et les informer.

La prévention est au cœur des activités. Les thèmes relatifs à la prévention sont nombreux. On s'appuie sur les besoins et les attentes des jeunes, mais aussi sur des situations de vie que les jeunes expérimenteront possiblement un jour. La prévention contribue à une prise de pouvoir des jeunes sur eux-mêmes et à leur épanouissement. Nos actions portent aussi sur la sensibilisation à l'environnement et au respect du bien d'autrui, au droit à la santé, aux responsabilités civiles et au respect des différences.

Voilà pourquoi une maison des jeunes est un organisme essentiel à sa communauté, un plus pour vos ados!

Pour plus d'informations sur nos activités et notre horaire, suivez-nous sur Facebook :

👉 [Élie Desmontagnes](#) 📱

Au plaisir d'accueillir vos jeunes ! 😊

LABYRINTHE COUREUR DES BOIS



HÉBERTISME



ANIMATION

Découvrez
les coureurs des bois
Jeux et hébertisme
Animation
Sentiers de randonnée
Café-terrasse



PRÊTS POUR L'AVENTURE?



labyrinthecoureurdesbois.com

St-Mathieu-du-Parc
819 532-2068



VOTRE COUR PREND VIE ICI



CONCEPTION



AMÉNAGEMENT PAYSAGER



ENTRETIEN PAYSAGER



CENTRE-JARDIN



ON EMBELLIT VOTRE COUR DEPUIS 1987



PÉPINIÈRE
DU PARC

St-Mathieu-du-Parc 819 532-2068
pepiniereduparc.com





Dites nous ce que vous pensez
de notre nouveau Reflet!

Entrez ce lien dans votre barre de
recherche pour accéder au formulaire.



Lien : <https://forms.gle/khgn4JfZsAgxUQBS9>



**Simon
ALLAIRE**

Député de Maskinongé



PROGRAMMATION

PRINTEMPS 2025

Nos services

- Évaluation de la dépendance
- Soutien et suivi individuel
- Soutien aux proches des personnes dépendantes
- Bibliothèque
- Groupe de soutien
- Activités de développement personnel

NOS ACTIVITÉS SONT CONÇUES POUR FAVORISER LE DÉVELOPPEMENT PERSONNEL, RENFORCER LES FACTEURS DE PROTECTION LIÉS À LA DÉPENDANCE ET CRÉER UN ENVIRONNEMENT DE SOUTIEN PROPICE À L'ÉPANOUISSEMENT ET AU BIEN-ÊTRE DES PARTICIPANTS.

ACTIVITÉS SPÉCIALES

- 3 AVRIL, CRÉATION DE CABANE À OISEAUX À 13H, GRATUIT
- 17 AVRIL, DÎNER CABANE À SUCRE, À 11H, AU COÛT DE 12 \$
- 1 MAI COMMENT CUISINER AVEC LE AIR FRYER À 13H, GRATUIT
- 15 MAI CRÉATION DE POTS DE FLEURS, À 13H, GRATUIT
- 22 MAI RANDONNÉE AU MOULIN SEIGNEURIAL, À 13H, GRATUIT
- 29 MAI ATELIER JARDINAGE À 13H, GRATUIT
- 5 JUIN CRÉATION DE DÉCORATIONS DE BOIS, À 13H, GRATUIT
- 12 JUIN BRUNCH CONFÉRENCE À 11H, AU COÛT DE 5 \$
- 19 JUIN COMITÉ D'ACTIVITÉ, À 13H, GRATUIT
- 26 JUIN PIQUE-NIQUE AU PARC, À 13H, GRATUIT

COURS DE PEINTURE À LA DÉCOUVERTE DE SOI

19 ET 24 AVRIL, 8 MAI À 13H, ATELIERS CRÉATIFS POUR FAVORISER LA CONNAISSANCE DE SOI À TRAVERS L'ART.

ÉVÉNEMENTS SPÉCIAUX

DATE À VENIR ASSEMBLÉE GÉNÉRALE ANNUELLE

COTISATION ANNUELLE

IL N'EST PAS OBLIGATOIRE D'ÊTRE MEMBRE POUR RECEVOIR UN SERVICE, MAIS POUR PARTICIPER AUX ACTIVITÉS, UNE COTISATION DE 5 \$ / ANNÉE EST NÉCESSAIRE. INSCRIPTIONS OBLIGATOIRES. TOUTES NOS ACTIVITÉS SONT OUVERTES À TOUS- 819-328-6377

2025

CALENDRIER DES COLLECTES

TÉLÉPHONE: 819-299-3830

janvier						
d	l	m	m	j	v	s
29	30	31	1	2	3	4
5	6	7	8	9	10	11
12	13	14	15	16	17	18
19	20	21	22	23	24	25
26	27	28	29	30	31	1
2	3	4	5	6	7	8

février						
d	l	m	m	j	v	s
26	27	28	29	30	31	1
2	3	4	5	6	7	8
9	10	11	12	13	14	15
16	17	18	19	20	21	22
23	24	25	26	27	28	1
2	3	4	5	6	7	8

mars						
d	l	m	m	j	v	s
23	24	25	26	27	28	1
2	3	4	5	6	7	8
9	10	11	12	13	14	15
16	17	18	19	20	21	22
23	24	25	26	27	28	29
30	31	1	2	3	4	5

avril						
d	l	m	m	j	v	s
30	31	1	2	3	4	5
6	7	8	9	10	11	12
13	14	15	16	17	18	19
20	21	22	23	24	25	26
27	28	29	30	1	2	3
4	5	6	7	8	9	10

mai						
d	l	m	m	j	v	s
27	28	29	30	1	2	3
4	5	6	7	8	9	10
11	12	13	14	15	16	17
18	19	20	21	22	23	24
25	26	27	28	29	30	31
1	2	3	4	5	6	7

juin						
d	l	m	m	j	v	s
1	2	3	4	5	6	7
8	9	10	11	12	13	14
15	16	17	18	19	20	21
22	23	24	25	26	27	28
29	30	1	2	3	4	5
6	7	8	9	10	11	12

juillet						
d	l	m	m	j	v	s
29	30	1	2	3	4	5
6	7	8	9	10	11	12
13	14	15	16	17	18	19
20	21	22	23	24	25	26
27	28	29	30	31	1	2
3	4	5	6	7	8	9

août						
d	l	m	m	j	v	s
27	28	29	30	31	1	2
3	4	5	6	7	8	9
10	11	12	13	14	15	16
17	18	19	20	21	22	23
24	25	26	27	28	29	30
31	1	2	3	4	5	6

septembre						
d	l	m	m	j	v	s
3	1	2	3	4	5	6
7	8	9	10	11	12	13
14	15	16	17	18	19	20
21	22	23	24	25	26	27
28	29	30	1	2	3	4
5	6	7	8	9	10	11

octobre						
d	l	m	m	j	v	s
2	8	29	30	1	2	3
5	6	7	8	9	10	11
12	13	14	15	16	17	18
19	20	21	22	23	24	25
26	27	28	29	30	31	1
2	3	4	5	6	7	8

novembre						
d	l	m	m	j	v	s
2	6	27	28	29	30	1
2	3	4	5	6	7	8
9	10	11	12	13	14	15
16	17	18	19	20	21	22
23	24	25	26	27	28	29
30	1	2	3	4	5	6

décembre						
d	l	m	m	j	v	s
30	1	2	3	4	5	6
7	8	9	10	11	12	13
14	15	16	17	18	19	20
21	22	23	24	25	26	27
28	29	30	31	1	2	3
4	5	6	7	8	9	10

Collecte des matières résiduelles
Collecte du recyclage
Collecte des matières organiques
Collecte du recyclage et des matières organiques

Écointre de 8 h 30 à 16 h 00
Collecte des feuilles mortes → 30-oct
Collecte des encombrants → 05-juin & 09-oct

