

EXTRAIT DU PROCÈS-VERBAL de la séance ordinaire du conseil de la Municipalité de Saint-Mathieu-du-Parc, tenue au centre communautaire, 520, chemin Déziel, lundi, le septième jour du mois de juillet deux mille vingt-cinq (7 juillet 2025), à laquelle chacun s'est identifié et a participé, madame Diane Rivard, mairesse suppléante, monsieur Michel Goudreau, conseiller, monsieur André Bordeleau, conseiller, monsieur Louis Tremblay, conseiller, monsieur Claude Frigon, conseiller, monsieur François Bruneau, conseiller, formant quorum.

Avis de motion et dépôt du projet de Règlement 2025-04 relatif aux compteurs d'eau

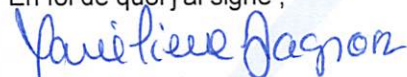
L'avis de motion est par les présentes donné et le projet de règlement est déposé par Louis Tremblay conseiller, qu'à une séance subséquente de ce conseil sera pris en considération pour adoption, le Règlement 2025-04 relatif aux compteurs d'eau.

Il est également résolu qu'un avis soit donné pour la dispense de la lecture dudit règlement lors de son adoption.

Signé : 
/ Diane Rivard
Mairesse suppléante

 **ADOPTÉE**
/ Anne-Claude Hébert-Moreau
Directrice générale et
greffière-trésorière

Copie certifiée conforme du livre des minutes de la Municipalité de Saint-Mathieu-du-Parc.
Donnée ce 8^e jour du mois de juillet 2025.
En foi de quoi j'ai signé ;


/ Marie-Pierre Gagnon
Directrice générale adjointe
des services administratifs

**PROVINCE DE QUÉBEC
MRC DE MASKINONGÉ
MUNICIPALITÉ DE SAINT-MATHIEU-DU-PARC**

**PROJET DE RÈGLEMENT NO. 2025-04
RELATIF AUX COMPTEURS D'EAU**

SÉANCE ordinaire du conseil municipal de la Municipalité de Saint-Mathieu-du-Parc, tenue le 4 août 2025, à 19 heures, à laquelle séance étaient présents :

LE MAIRE : CLAUDE MAYRAND

LES CONSEILLERS :

Michel Goudreault

Diane Rivard

André Bordeleau

Louis Tremblay

Claude Frigon

Francois Bruneau

Tous membres du conseil formant quorum.

CONSIDÉRANT que dans le cadre de la Stratégie québécoise d'économie d'eau potable, le ministère des Affaires municipales et de l'Habitation (MAMH) exige l'installation de compteurs d'eau dans les immeubles industriels, commerciaux et institutionnels ainsi que dans les futurs immeubles résidentiels;

CONSIDÉRANT que dans le cadre de la Stratégie québécoise d'économie d'eau potable, la Municipalité doit prendre des engagements dans le cadre de sa planification stratégique de développement durable ainsi que les objectifs énoncés dans son plan d'action intégré;

CONSIDÉRANT QUE le ministère des Affaires municipales et de l'Habitation exige également que la Municipalité effectue un échantillonnage afin d'évaluer la consommation d'eau dans les immeubles résidentiels par le biais de l'installation de compteurs d'eau sélectionnés aléatoirement;

CONSIDÉRANT qu'un avis de motion a été donné et qu'un projet de ce règlement a été déposé à la séance ordinaire du conseil tenue le 7^e jour de juillet 2025;

EN CONSÉQUENCE, le conseil décrète ce qui suit :

PRÉAMBULE

Le préambule fait partie intégrante du présent règlement.

1. OBJECTIF DU RÈGLEMENT

Le présent règlement a pour objectif de régir l'installation et l'entretien des compteurs d'eau en vue de mesurer la consommation de l'eau

potable des immeubles résidentiels et non-résidentiels qui sont desservis par l'aqueduc municipal.

2. DÉFINITION DES TERMES

Dans le présent règlement, à moins que le contexte n'indique un sens différent, on entend par :

« Bâtiment » : toute construction utilisée ou destinée à être utilisée pour abriter ou recevoir des personnes, des animaux ou des choses.

« Branchement de service » : la tuyauterie acheminant l'eau de la conduite d'eau jusqu'à l'intérieur du bâtiment.

« Compteur » ou « compteur d'eau » : un appareil servant à mesurer la consommation d'eau.

« Conduite d'eau » : la tuyauterie municipale qui achemine et distribue l'eau potable dans les rues de la Municipalité.

« Dispositif anti-refoulement » : dispositif mécanique constitué de deux clapets et destiné à protéger le réseau d'alimentation en eau potable contre les dangers de contamination et les raccordements croisés.

« Immeuble » : Désigne le terrain, les bâtiments et les améliorations desservis par un robinet d'arrêt de distribution.

« Municipalité » : la Municipalité de Saint-Mathieu-du-Parc

« Propriétaire » : le propriétaire en titre, l'emphytéote ou tout autre usufruitier en fonction de la situation réelle pour chaque immeuble.

« Robinet d'arrêt de distribution » : un dispositif installé par la Municipalité à l'extérieur d'un bâtiment sur le branchement de service et servant à interrompre l'alimentation en eau de ce bâtiment. Ce robinet délimite la partie publique et privée du branchement de service; la partie publique étant en amont du robinet et la partie privée en aval.

« Robinet d'arrêt intérieur » : un dispositif installé à l'entrée d'un bâtiment, sur la tuyauterie intérieure, et servant à interrompre l'alimentation en eau de ce bâtiment.

« Tuyau d'entrée d'eau » : tuyauterie installée entre le robinet d'arrêt de distribution et la tuyauterie intérieure.

« Tuyauterie intérieure » : tuyauterie installée à l'intérieur d'un bâtiment, à partir du robinet d'arrêt intérieur.

3. CHAMPS D'APPLICATION

Ce règlement établit les normes d'installation et d'utilisation des compteurs d'eau dans certains immeubles et s'applique sur l'ensemble du territoire de la municipalité de Saint-Mathieu-du-Parc.

4. RESPONSABILITÉ D'APPLICATION DES MESURES

L'application du présent règlement est la responsabilité des officiers municipaux.

5. POUVOIRS GÉNÉRAUX DE LA MUNICIPALITÉ

Le conseil autorise les officiers municipaux à visiter et à examiner, entre 07h00 et 19h00, toute propriété immobilière ainsi que l'extérieur et l'intérieur de tout immeuble, bâtiment ou construction quelconque, pour constater si les règlements y sont exécutés.

Ainsi tout propriétaire, locataire ou occupant de ces immeubles, bâtiments et construction, doit recevoir ces personnes et répondre à

toutes les questions qui leur sont posées relativement à l'exécution de ce règlement.

Toute collaboration requise doit leur être donnée pour faciliter l'accès. Les officiers municipaux doivent avoir sur eux et exhiber, lorsqu'ils en sont requis, une pièce d'identité délivrée par la Municipalité.

De plus, les officiers municipaux doivent avoir accès, à l'intérieur des bâtiments, aux robinets d'arrêt intérieurs.

6. UTILISATION OBLIGATOIRE D'UN COMPTEUR D'EAU

Tout immeuble non résidentiel doit être muni d'un compteur d'eau.

Les immeubles non résidentiels construits avant l'entrée en vigueur du présent règlement doivent être munis d'un compteur d'eau au plus tard le 1 juillet 2026.

Tout immeuble non résidentiel construit après l'entrée en vigueur du présent règlement ne peut être raccordé à la conduite d'eau municipale tant qu'il n'est pas muni d'un compteur d'eau.

Tout immeuble résidentiel sélectionné doit être muni d'un compteur d'eau.

Tout immeuble résidentiel construit après l'entrée en vigueur du présent règlement ne peut être raccordé à la conduite d'eau municipale tant qu'il n'est pas muni d'un compteur d'eau.

La tuyauterie de tous nouveaux immeubles doit être installée en prévision de l'installation d'un compteur d'eau conformément aux règles établies à l'article 9 et comprendre un dispositif anti-refoulement conformément au Code de construction du Québec, chapitre III, plomberie, dernière édition.

Les modifications apportées à ce code feront partie du présent règlement au terme d'une résolution suivant l'article 6 de la Loi sur les compétences municipales.

Il ne doit pas y avoir plus d'un compteur d'eau par immeuble et celui-ci doit mesurer la consommation totale de l'immeuble. Cependant, dans le cas d'un bâtiment muni de plus d'un branchement de service, un compteur d'eau doit être installé pour chaque branchement de service, à l'exclusion d'un branchement de service servant à alimenter un système de gicleur pour la protection incendie.

Dans toute nouvelle construction qui requiert l'installation d'un système de gicleurs, la tuyauterie alimentant l'eau destinée à la protection incendie doit être séparée de celle destinée aux autres besoins du bâtiment. Cette séparation doit se faire dans une chambre de compteur. Par conséquent, l'eau desservant le système de gicleur n'a pas à être comptabilisée par le compteur d'eau. Les normes d'installation d'une chambre de compteur d'eau sont présentées à l'annexe 3.

7. INSTALLATION D'UN COMPTEUR D'EAU

Le compteur d'eau et le tamis sont fournis par la Municipalité et le propriétaire les installe conformément aux annexes 1 à 3. Lorsque l'installation est complétée, le propriétaire avise ensuite la Municipalité pour que l'installation soit inspectée et scellée par le représentant de celle-ci.

Nonobstant ce qui précède, l'installation de compteur d'eau dans les immeubles résidentiels sélectionnés pour effectuer l'échantillonnage requis par le ministère des Affaires municipales et de l'Habitation (MAMH) seront à la charge de l'ensemble de la municipalité de Saint-Mathieu-du-Parc.

La Municipalité demeure propriétaire du compteur d'eau et du tamis et elle ne paie aucun loyer ni aucune charge au propriétaire pour abriter et protéger ces équipements.

Lors d'un raccordement temporaire, préalablement autorisé par la Municipalité, durant la construction ou la reconstruction d'un bâtiment, celle-ci peut en tout temps suspendre l'alimentation en eau de ce bâtiment tant et aussi longtemps que l'installation de la tuyauterie ou des appareils n'est pas conforme au présent règlement.

Lorsqu'un compteur d'eau ne peut être installé pour le motif que la tuyauterie du bâtiment est défectueuse ou désuète, il incombe au propriétaire d'effectuer, à ses frais, les travaux requis pour en permettre l'installation. Tant que les travaux requis ne sont pas exécutés, le prix exigible pour la consommation d'eau de ce bâtiment est déterminé en fonction du tarif forfaitaire applicable.

Si, lors du remplacement d'un compteur d'eau ou à la suite de ce travail, un tuyau fuit à cause de son âge ou de son mauvais état, ou si ledit tuyau est obstrué par de la corrosion, la Municipalité n'est pas responsable des réparations et celles-ci doivent être faites par le propriétaire, à ses frais.

8. DÉRIVATION

Il est interdit à tout propriétaire approvisionné par une conduite d'eau de la Municipalité de relier un tuyau ou un autre appareil entre la conduite d'eau et le compteur d'eau de son bâtiment.

Toutefois, la Municipalité exige qu'une conduite de dérivation soit installée à l'extrémité du tuyau d'entrée d'eau lorsque le compteur d'eau a plus de 50 mm de diamètre. Un robinet doit être placé sur cette conduite de dérivation et tenu fermé en tout temps, sauf lors du changement de compteur d'eau. La Municipalité doit sceller ce robinet en position fermée. Si, pour des raisons exceptionnelles, le propriétaire manipule ce robinet, ce dernier doit aviser la Municipalité dans les plus brefs délais.

9. APPAREILS DE CONTRÔLE

Un robinet doit être installé en amont et en aval du compteur d'eau. Si le robinet existant est en mauvais état, il doit être réparé ou remplacé. Si le robinet existant est difficile d'accès, un nouveau robinet doit être installé en aval du premier.

La Municipalité a le droit de vérifier le fonctionnement des compteurs d'eau et d'en déterminer la marque, le modèle et le diamètre. Toutefois, si l'usage demande un compteur d'eau de plus grand diamètre que celui déterminé par la Municipalité, le propriétaire doit joindre à sa demande de changement les calculs justificatifs (les calculs signés par un ingénieur) pour appuyer sa demande. Il doit être installé à une hauteur entre soixante-dix (70) et cent quarante (140) centimètres au-dessus du sol.

10. EMBLACEMENT DU COMPTEUR D'EAU

Le compteur d'eau doit être situé à l'intérieur du bâtiment du propriétaire ou à l'intérieur d'une annexe de celui-ci.

Tout compteur d'eau et tout dispositif anti-refoulement, doit être installé conformément aux normes techniques contenues aux annexes 1 à 3.

Le compteur d'eau qui alimente un bâtiment doit être installé le plus près possible et à moins de 3 mètres de l'entrée d'eau du bâtiment.

Des dégagements minimums autour du compteur d'eau sont requis afin que celui-ci soit facilement accessible en tout temps et que les employés de la Municipalité puissent le lire, l'enlever ou le vérifier. Ces dégagements sont décrits dans les normes d'installation des

compteurs en annexe 1. Si le compteur d'eau ne peut être posé dans un bâtiment dû à certaines contraintes techniques qui nuisent aux bons calculs de débits d'eau potable de l'immeuble ou si la section privée est munie de joints, le compteur doit être installé dans une chambre souterraine, et ce, sur le terrain du propriétaire près de la ligne d'emprise. Pour l'application du présent article, un joint correspond à une pièce de raccord, telle qu'une union, un coude ou une pièce en T, qui se trouve sur la partie privée d'un branchement d'eau. Les normes d'installation pour ces chambres sont décrites à l'annexe 3.

Il est interdit d'enlever ou de changer l'emplacement d'un compteur d'eau sans l'autorisation de la Municipalité.

11. RELOCALISATION D'UN COMPTEUR D'EAU

La relocalisation d'un compteur d'eau doit être autorisée par la Municipalité, sur demande du propriétaire. Ce dernier assume tous les frais de la relocalisation. De plus, si, après vérification, la Municipalité n'accepte pas la localisation d'un compteur d'eau, celui-ci doit être déplacé aux frais du propriétaire.

12. SCELLEMENT DE COMPTEUR D'EAU

Tous les compteurs d'eau doivent être scellés en place par le représentant autorisé de la Municipalité. Ces sceaux doivent être installés sur les registres des compteurs d'eau, les raccords et sur les robinets de dérivation, lorsqu'applicables. En aucun temps, un sceau de la Municipalité ne peut être brisé.

13. RESPONSABILITÉ DU PROPRIÉTAIRE

Le compteur d'eau installé sur la propriété privée est la responsabilité du propriétaire; ce dernier est responsable de tout dommage causé au compteur d'eau et aux sceaux autrement que par la négligence de la Municipalité. En cas de dommage, le propriétaire doit aviser la Municipalité le plus tôt possible. Le remplacement d'un compteur d'eau endommagé est effectué par la Municipalité, aux frais du propriétaire.

14. COÛTS, INFRACTIONS ET PÉNALITÉS

14.1. Interdictions

Il est interdit de modifier les installations, d'endommager les sceaux et de nuire au fonctionnement de tous les dispositifs et accessoires fournis ou exigés par la Municipalité en application du présent règlement.

14.2 Empêchement à l'exécution des tâches

Quiconque empêche un employé de la Municipalité ou toute autre personne à son service de faire des travaux de réparation, de lecture ou de vérification, le gêne ou le dérange dans l'exercice de ses pouvoirs, endommage de quelque façon que ce soit la conduite d'eau, ses appareils ou accessoires, ou entrave ou empêche le fonctionnement de ceux-ci, est responsable des dommages aux équipements précédemment mentionnés en raison de ses actes et contrevient au présent règlement, ce qui le rend passible des peines prévues par celui-ci.

14.3 Avis

Pour tout avis ou plainte concernant un ou des objets du présent règlement, le propriétaire peut aviser verbalement ou par écrit la personne chargée de l'application du règlement pour tout ce qui concerne la distribution et la fourniture de l'eau.

14.4 Pénalités

Quiconque contrevient à une disposition du présent règlement commet une infraction et est passible :

a) s'il s'agit d'une personne physique :

- d'une amende de 100 \$ à 300 \$ pour une première infraction;
- d'une amende de 300 \$ à 500 \$ pour une première récidive;
- d'une amende de 500 \$ à 1 000 \$ pour toute récidive additionnelle.

b) s'il s'agit d'une personne morale :

- d'une amende de 200 \$ à 600 \$ pour une première infraction;
- d'une amende de 600 \$ à 1 000 \$ pour une première récidive;
- d'une amende de 1 000 \$ à 2 000 \$ pour toute récidive additionnelle.

Dans tous les cas, les frais d'administration s'ajoutent à l'amende.

Si l'infraction est continue, le contrevenant sera présumé commettre autant d'infractions qu'il y a de jours dans la durée de cette infraction.

Les dispositions du Code de procédure pénale s'appliquent lors de toute poursuite intentée en vertu du présent règlement.

14.5 Délivrance d'un constat d'infraction

La personne chargée de l'application du présent règlement est autorisée à délivrer un constat d'infraction relatif à toute infraction à celui-ci.

ENTRÉE EN VIGUEUR

Le présent règlement entre en vigueur conformément à la loi.

Claude Mayrand
Maire

Anne-Claude Hébert-Moreau
Directrice générale et
Greffière-trésorière

AVIS DE MOTION : 7 juillet 2025

DÉPÔT DU PROJET DE RÈGLEMENT : 7 juillet 2025

ADOPTION :

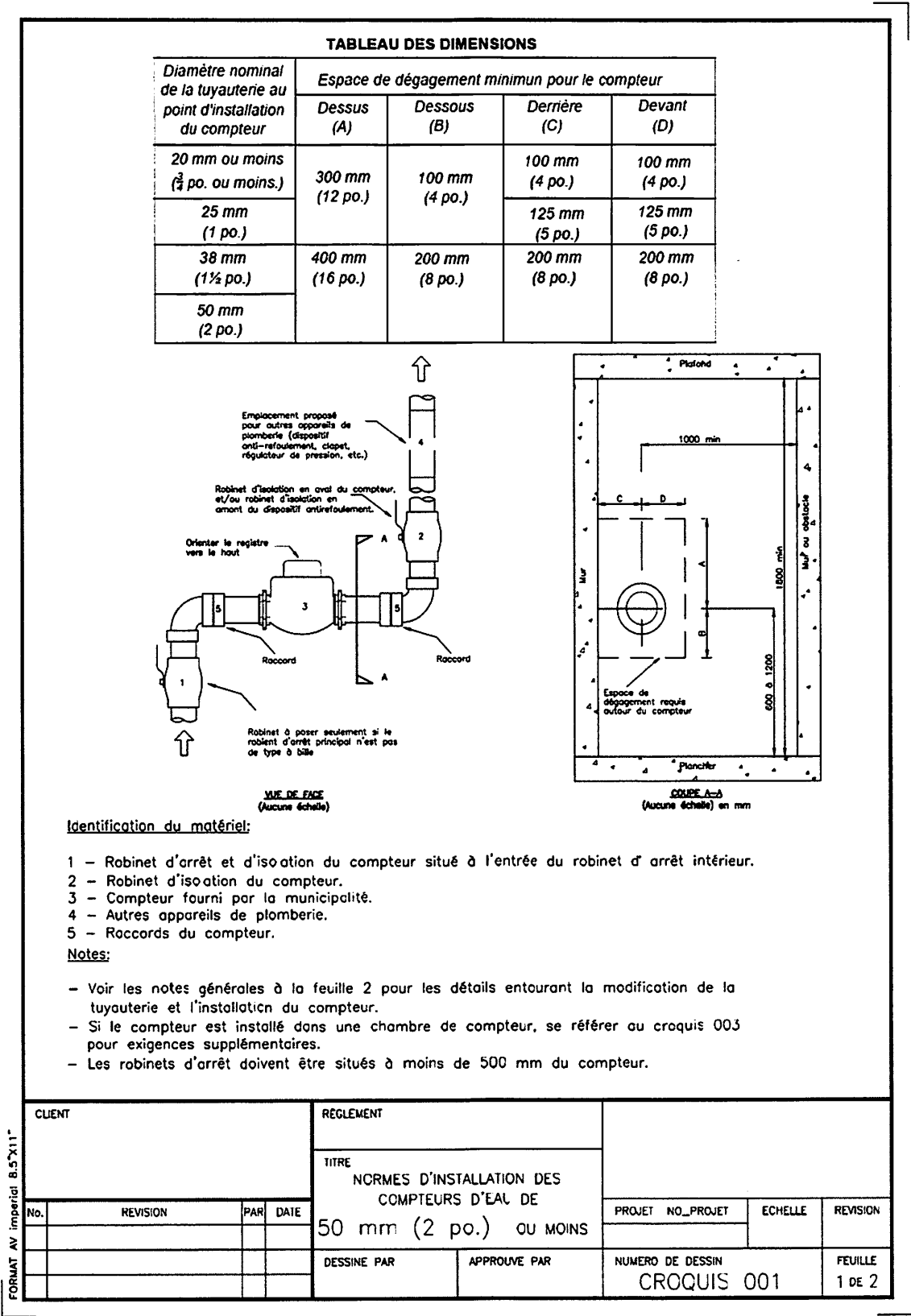
PUBLICATION :

ENTRÉE EN VIGUEUR :

ANNEXE 1

NORME D'INSTALLATION DES COMPTEURS D'EAU DE 38 MM ET MOINS

Figure 1



NOTES GÉNÉRALES

Points d'installation :

- A1. La représentation de la tuyauterie existante sur le croquis n'est qu'à titre indicatif et peut être différente de la configuration de plomberie du bâtiment existant. Toutefois, les normes d'installations mentionnées dans ce document doivent être respectées, peu importe la configuration de la tuyauterie existante.
- A2. Pour un même immeuble, aucun branchement autre que celui de protection incendie n'est permis en amont du raccord du compteur.
- A3. Toute conduite entre l'entrée d'eau du bâtiment et le compteur (incluant la voie de dérivation ("bypass")) doit être facilement accessible pour une inspection visuelle de l'intégrité de la conduite.
- A4. Lorsqu'il y a une nouvelle conduite de dérivation, les branchements à la conduite principale doivent être à l'extérieur des robinets d'isolation du compteur. Le choix du diamètre de la conduite de dérivation est laissé à la discrétion de l'utilisateur.
- A5. Le compteur doit être installé dans un endroit facilement accessible, à l'abri de la submersion, de la vibration, du gel et des hautes températures (la température doit se situer entre 5° et 40° C.

Installation :

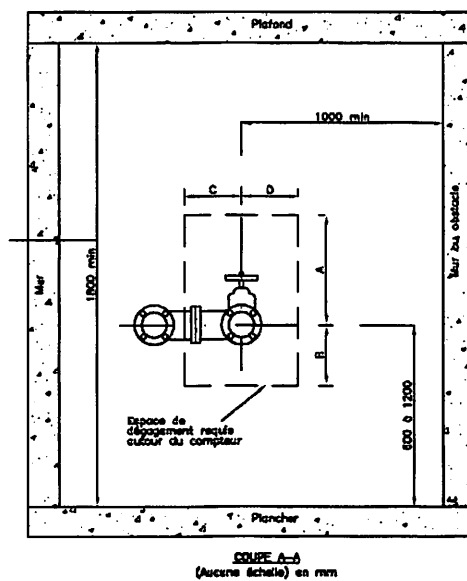
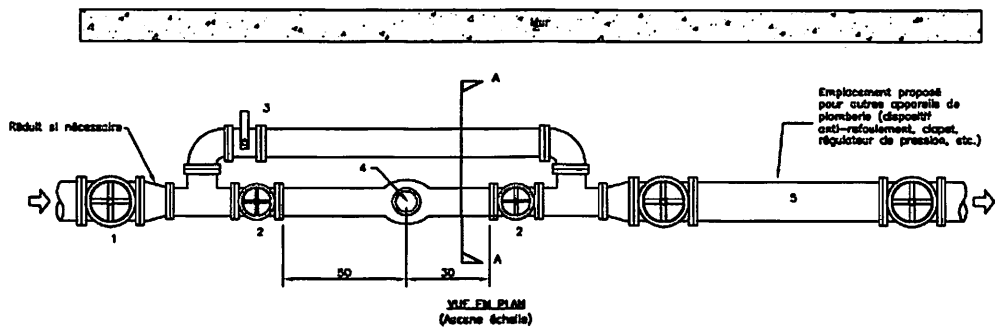
- C1. L'installation doit être conforme au Code de construction du Québec, chapitre III – plomberie, dernière édition.
- C2. Le compteur de 38 mm ou moins peut être installé à l'horizontale ou à la verticale, sauf pour le compteur à jets multiples qui doit être installé à l'horizontale. L'installation d'un compteur à la verticale peut-être réalisée si elle est approuvée par la municipalité.
- C3. La continuité électrique de la tuyauterie doit être assurée en tout temps. Si requis, une mise à la terre permanente adéquate doit être installée de part et d'autre des raccords du compteur.
- C4. Un robinet d'isolation doit être installé en amont et en aval du compteur. Aucun autre raccord n'est permis entre ces deux robinets, sauf ceux prescrits par la présente norme. Dans le cas où il n'y a aucun branchement entre le robinet d'isolation intérieur et l'emplacement du compteur, le robinet d'isolation intérieur peut servir de robinet d'isolation du compteur du côté amont. Les robinets d'arrêt doivent être dégagés et accessibles en tout temps.
- C5. Les robinets d'isolation du compteur de 38 mm ou moins doivent être de type à bille et peuvent être installés à l'horizontale ou à la verticale.
- C6. Le calorifugeage des nouvelles conduites et composantes peut être exécuté par le propriétaire suite à l'installation du compteur. Cependant, le registre du compteur doit demeurer visible en tout temps. Tous les sceaux doivent être encore visibles malgré l'installation du calorifuge. Le calorifuge ne peut être collé sur les composantes du compteur d'eau, et il est enlevé lors d'un remplacement.
- C7. La tuyauterie doit être supportée de part et d'autre de la pièce de transition ou du compteur, au minimum, à l'aide de serres ou d'étriers fixés à des suspentes ou des supports en forme de U, ancrer au sol, au mur ou au plafond. La tuyauterie en cuivre ou en laiton doit être isolée électriquement des serres ou des étriers s'ils ne sont pas eux-mêmes en cuivre ou en laiton.
- C8. Les raccords et les robinets d'arrêts doivent être dégagés et facilement accessibles pour permettre le remplacement du compteur.
- C9. Le Y-tamis est interdit en amont du compteur.

FORMAT AV Imperial 8.5"x11"

| | | | | | | | |
|--------|--|--|--|---------------------------|--|------------------|--|
| CLIENT | | | | RÈGLEMENT | | | |
| | | | | TITRE | | | |
| | | | | NORMES D'INSTALLATION DES | | | |
| | | | | COMPTEURS D'EAU DE | | | |
| | | | | 50 mm (2 po.) OU MOINS | | | |
| | | | | DESSINE PAR | | APPROUVE PAR | |
| | | | | | | NUMERO DE DESSIN | |
| | | | | | | CROQUIS 001 | |
| | | | | | | FEUILLE | |
| | | | | | | 2 DE 2 | |

NORMES D'INSTALLATION DES COMPTEURS D'EAU DE 50 MM ET PLUS

Figure 2



| | | | | | | | | | |
|--------|----------|-----|------|--|--|---------------------------------|-----------|---------|-------------------|
| CLIENT | | | | RÈGLEMENT | | | | | |
| | | | | TITRE | | | | | |
| | | | | NORMES D'INSTALLATION DES COMPTEURS D'EAU DE 50 mm (2 po.) ou PLUS | | | | | |
| No. | REVISION | PAR | DATE | | | PROJET | NO_PROJET | ECHELLE | REVISION |
| | | | | | | | | | |
| | | | | | | NUMERO DE DESSIN CROQUIS 002 | | | FEUILLE 1 DE 3 |
| | | | | DESSINE PAR | | APPROUVE PAR | | | |

TABLEAU DES DIMENSIONS

| Diamètre nominal de la tuyauterie au point d'installation du compteur | Espace de dégagement minimum pour le compteur | | | |
|---|---|-----------------|-----------------|-----------------|
| | Dessus (A) | Dessous (B) | Derrière (C) | Devant (D) |
| 50 mm (2 po.) | 400 mm (16 po.) | 200 mm (8 po.) | 200 mm (8 po.) | 200 mm (8 po.) |
| 65 mm (2½ po.) | | | | |
| 75 mm (3 po.) | | | | |
| 100 mm (4 po.) | 500 mm (20 po.) | 250 mm (10 po.) | 250 mm (10 po.) | 250 mm (10 po.) |
| 150 mm (6 po.) | | | | |
| 200 mm (8 po.) | 600 mm (24 po.) | 500 mm (20 po.) | 300 mm (12 po.) | 300 mm (12 po.) |
| 250 mm (10 po.) | | | | |
| 300 mm (12 po.) | | | | |

Identification du matériel :

- 1 – Robinet d’arrêt situé à l’entrée du robinet d’ arrêt intérieur.
- 2 – Robinet d’isolation du compteur.
- 3 – Robinet de dérivation avec dispositif de verrouillage.
- 4 – Compteur et tamis fournis par la municipalité.
- 5 – Autres appareils de plomberie, si requis.

Notes:

- Voir les notes générales à la feuille 3 pour les détails entourant la modification de la tuyauterie et l’installation du compteur.
- Si le compteur est installé dans une chambre de compteur, se référer au croquis 003 pour exigences supplémentaires.
- Le compteur doit être installé à l’horizontale.
- Le registre doit être orienté vers le haut.

FORMAT AV Imperial 8.5"x11"

| | | | | | | | | | | | | | | | | | | | | | | | | | |
|---|--|--|--|-------------|--------------|------------------|------|---------|--|--|--|--|--|--|--|--|--|--|--|--|--|------------------|--|---------|----------|
| CLIENT | | | | RÈGLEMENT | | | | | | | | | | | | | | | | | | | | | |
| | | | | TITRE | | | | | | | | | | | | | | | | | | | | | |
| <table><tr><td>No.</td><td>REVISION</td><td>PAR</td><td>DATE</td></tr><tr><td> </td><td> </td><td> </td><td> </td></tr><tr><td> </td><td> </td><td> </td><td> </td></tr><tr><td> </td><td> </td><td> </td><td> </td></tr></table> | | | | No. | REVISION | PAR | DATE | | | | | | | | | | | | | NORMES D'INSTALLATION DES COMPTEURS D'EAU DE 50 mm (2 po.) OU PLUS | | PROJET NO_PROJET | | ECHELLE | REVISION |
| | | | | No. | REVISION | PAR | DATE | | | | | | | | | | | | | | | | | | |
| | | | | | | | | | | | | | | | | | | | | | | | | | |
| | | | | | | | | | | | | | | | | | | | | | | | | | |
| | | | | | | | | | | | | | | | | | | | | | | | | | |
| | | | | | | | | | | | | | | | | | | | | | | | | | |
| | | | | DESSINE PAR | APPROUVE PAR | NUMERO DE DESSIN | | FEUILLE | | | | | | | | | | | | | | | | | |
| | | | | | | CROQUIS 002 | | 2 DE 3 | | | | | | | | | | | | | | | | | |

NOTES GÉNÉRALES

Points d'installation :

- A1. La représentation de la tuyauterie existante sur le croquis n'est qu'à titre indicatif et peut être différente de la configuration de plomberie du bâtiment existant. Toutefois, les normes d'installations mentionnées dans ce document doivent être respectées, peu importe la configuration de la tuyauterie existante.
- A2. Pour un même immeuble, aucun branchement autre que celui de protection incendie n'est permis en amont du raccord du compteur.
- A3. Toute conduite entre l'entrée d'eau du bâtiment et le compteur (incluant la voie de dérivation ("bypass")) doit être facilement accessible pour une inspection visuelle de l'intégrité de la conduite.
- A4. Les branchements de la conduite de dérivation doivent être à l'extérieur des robinets d'isolation du compteur. Le choix du diamètre de la conduite de dérivation est laissé à la discrétion de l'utilisateur.
- A5. Le compteur doit être installé dans un endroit facilement accessible, à l'abri de la submersion, de la vibration, du gel et des hautes températures (la température doit se situer entre 5° et 40° C.

Installation :

- C1. L'installation doit être conforme au Code de construction du Québec, chapitre III – plomberie, dernière édition.
- C2. Le compteur de 50 mm ou plus doit être installé à l'horizontale.
- C3. La continuité électrique de la tuyauterie doit être assurée en tout temps. Si requis, une mise à la terre permanente adéquate doit être installée de part et d'autre des raccords du compteur.
- C4. Un robinet d'isolation doit être installé en amont et en aval du compteur. Aucun autre raccord n'est permis entre ces deux robinets, sauf ceux prescrits par la présente norme. Dans le cas où il n'y a aucun branchement entre le robinet d'isolation intérieur et l'emplacement du compteur, le robinet d'isolation intérieur peut servir de robinet d'isolation du compteur du côté amont. Les robinets d'arrêt doivent être dégagés et accessibles en tout temps.
- C5. Les robinets d'isolation du compteur de 50 mm à 75 mm inclusivement doivent être de type à bille et peuvent être installés à l'horizontale ou à la verticale. Les vannes à passage direct sont autorisées à partir de 75 mm tandis que les valves papillon ne sont pas acceptées.
- C6. Le calorifugeage des nouvelles conduites et composantes peut être exécuté par le propriétaire suite à l'installation du compteur. Cependant, le registre du compteur doit demeurer visible en tout temps. Tous les sceaux doivent être encore visibles malgré l'installation du calorifuge. Le calorifuge ne peut être collé sur les composantes du compteur d'eau, et il est enlevé lors d'un remplacement.
- C7. La tuyauterie doit être supportée de part et d'autre de la pièce de transition ou du compteur, au minimum, à l'aide de serres ou d'étriers fixés à des suspentes ou des supports en forme de U, ancrer au sol, au mur ou au plafond. La tuyauterie en cuivre ou en laiton doit être isolée électriquement des serres ou des étriers s'ils ne sont pas eux-mêmes en cuivre ou en laiton.
- C8. Les raccords et les robinets d'arrêts doivent être dégagés et facilement accessibles pour permettre le remplacement du compteur.
- C9. LE Y-tamis est interdit en amont du compteur.

FORMAT AV Imperial 8.5"x11"

| | | | | | | | |
|--------|----------|-----|------|--|--------------|------------------|----------|
| CLIENT | | | | RÈGLEMENT | | | |
| | | | | TITRE | | | |
| | | | | NORMES D'INSTALLATION DES COMPTEURS D'EAU DE 50 mm (2 po.) OU PLUS | | | |
| No. | REVISION | PAR | DATE | | | PROJET NO_PROJET | ECHELLE |
| | | | | | | | REVISION |
| | | | | | | | |
| | | | | | | | |
| | | | | DESSINE PAR | APPROUVE PAR | NUMERO DE DESSIN | |
| | | | | | | CROQUIS 002 | |
| | | | | | | | FEUILLE |
| | | | | | | | 3 DE 3 |

ANNEXE 3

NORMES D'INSTALLATION D'UNE CHAMBRE DE COMPTEUR D'EAU

Figure 3

