



Fermeture du bureau

25 mars, Vendredi

Saint

28 mars, Lundi de

Pâques

23 mai, Journée nationale des Patriotes

Dans ce numéro

Conseil municipal	2
Mot des élus	3
École la Tortue des bois	5
Café Bistro du village	9
Le devoir de mémoire	11-13
Église à vendre	14-15
Chronique Loisirs-Film	17

Coups d'oeil

- Gymnase
- Camp de jour
- Textes touchants du concours de Noël



Séances du conseil: Tous les premiers lundis du mois à l'exception des jours fériés. Les séances ont alors lieu le mardi.

SERVICES MUNICIPAUX

TÉLÉPHONE: 819-299-3830

TÉLÉCOPIEUR: 819-532-2415

SITE WEB:

www.saint-mathieu-du-parc.ca

Conseil municipal :	Maire et conseillers	poste: 3025
Directrice générale :	BERGERON, Valérie	poste: 3050
Directrice générale adjointe :	LAHAIE, Johanne	poste: 3010
Adjointe administrative :	GAGNON, Marie-Pierre	poste: 3011
Commis à la taxation :	DESAULNIERS, Sylvie	poste: 3035
Secrétaire-réceptionniste :	PAQUIN, Lorraine	poste: 3000
Urbanisme :	CORMIER, Patricia	poste: 3045
Environnement :	HUGGINS, Kim	poste: 3046
Loisirs :	COSSETTE, Andréanne	poste: 3006
Travaux publics :	RATHIER, André	poste: 3015
Service incendie :	BOUTIN, Denis	poste: 3040

Service incendie

Permis de brûlage, information générale :	819-299-3830
Directeur :	BOUTIN, Denis 819-538-8893
Capitaine :	LEFEBVRE, Sébastien 819-371-4715
Capitaine :	GÉLINAS, Steve 819-371-7226

POUR URGENCE INCENDIE : 819-533-3434 OU LE 911

POUR URGENCE TRAVAUX PUBLICS : 819-694-8277

HEURES D'OUVERTURE : du lundi au vendredi de 8h à 12h et de 13h à 17h

Services communautaires

Centre communautaire

819-532-2891

Bureau de poste

819-532-2552

Police—Ambulance—Incendie

911

Agent de la faune

819-537-7273

S.O.S. Braconnage

1-800-463-2191

Bibliothèque

819-299-3830 poste: 3020

Bureau municipal

**561, chemin Déziel
Saint-Mathieu-du-Parc
G0X 1N0**

DOSSIERS À RÉALISER SOUS PEU

Comme je l'ai annoncé dans le Reflet de décembre 2015, nous avons adopté le budget 2016 le 15 décembre dernier. Malgré des revenus importants à la baisse, le Conseil a réussi à présenter, à notre avis, un budget et une augmentation de la taxe municipale acceptables. Retenons ici que le taux total de taxation basé sur la valeur d'évaluation passe de 0.8690¢ à 0.8879¢ par tranche de cent dollars (100\$) d'évaluation. Il s'agit ici d'une augmentation de 0.0189¢, ce qui est bien acceptable dans le contexte budgétaire de cette année. Pour ce faire, nous avons réduit les coûts dans presque tous les postes budgétaires, mais ceci sans trop affecter le service aux citoyens. À noter que certaines activités ont été retranchées de la programmation de l'année, comme la Féerie Blanche et la fête de Noël qui présentaient d'année en année une baisse de participation. La fête de l'Halloween est maintenue tout en ayant diminué le financement octroyé à cette fête de 5000\$.

En relation avec le budget, un autre dossier chaud est venu alimenter les médias ces derniers temps. En effet, la ville de Shawinigan a présenté un rapport dans le but de sensibiliser ses municipalités voisines à participer au financement de certains équipements supra-locaux. Les montants demandés à chacune des municipalités impliquées s'avèrent généralement assez importants. La Ville de Shawinigan espérait la signature d'ententes avec chacune des municipalités voisines, en contrepartie d'offrir à leurs résidents de bénéficier des mêmes coûts que les résidents de Shawinigan. Comme vous avez eu l'occasion de le constater dans les médias, toutes les municipalités ont refusé de payer cette facture, tout en réfutant, pour plusieurs raisons, le rapport soumis. Dernièrement, la Ville de Shawinigan reconnaissait un problème dans la répartition des coûts et demandait que l'on participe à une séance d'information avec la Commission municipale du Québec, ce que nous avons accepté. À noter que cette rencontre n'engage en rien la Municipalité et ne se veut qu'exploratoire en regard de nos responsabilités concernant des équipements supra-locaux d'une région. Ce dossier est à suivre.

Plusieurs autres dossiers poursuivent leur cheminement et nous comptons les réaliser sous peu. En voici un aperçu en quelques lignes :

⇒ Installation de raccordement du puits #3 du bas de la Montagne avec le système de distribution de l'eau en haut de la Montagne :

nous avons procédé à l'arpentage du tracé et nous sommes à préparer les plans et devis en vue de la réalisation du projet. En même temps, nous comptons régler le problème des eaux pluviales qui s'infiltrent dans notre système de traitement des eaux usées.

⇒ Vente des immeubles et des terrains de la Montagne : ce dossier est dans sa phase finale et devrait se réaliser sous peu. Comme promis, une rencontre avec les citoyens a eu lieu le 21 février dernier pour les informer du projet.

⇒ Construction des rues dans le secteur de Feuilles en aiguilles : l'analyse de la capacité du puits du village a été réalisée et s'avère positive. Nous sommes à préparer les plans et devis pour être en mesure de réaliser éventuellement les travaux d'infrastructure.

⇒ Remplacement des conduites d'eau potable sur le chemin Principal : nous sommes à travailler sur le plan d'intervention pour le renouvellement des conduites d'eau potable, d'égouts et de chaussées exigé par le Ministère des Affaires municipales et de l'Occupation du territoire. Ainsi, le dossier se poursuit et nous travaillons afin de pouvoir bénéficier des subventions.

⇒ Nomenclature des noms de rues : ce dossier sera effectif le 20 juin. Vous serez d'ailleurs informé de la procédure à suivre pour votre changement d'adresse lors de l'envoi du guide d'accompagnement par la municipalité. À cet effet, nous procéderons à l'installation de nouveaux poteaux et affiches pour les noms de rues et chemins.

Bien entendu, j'énumère ici les principales activités importantes en cours de réalisation, mais plusieurs autres réalisations s'effectuent chaque jour par nos employés que je remercie pour leur professionnalisme. Pour connaître ce qui se fait

VIE COMMUNAUTAIRE

régulièrement dans notre municipalité, je vous encourage à venir rencontrer les membres du Conseil municipal lors de nos assemblées mensuelles. Vous serez à même de constater que même si nous avons appliqué quelques compressions dans le budget, nous avons tout de même conservé de grands défis dans la gestion de notre municipalité.

En terminant, je voudrais souligner qu'au début du mois de mars, l'épicerie Langlois changera de propriétaire. En effet, Aline Langlois a décidé de prendre sa retraite en vendant son entreprise. Après soixante ans aux mains de la famille Langlois, le commerce passera à celles de la famille de Denis Samson de

Saint-Gérard-des-Laurentides. Merci à la famille Langlois et particulièrement à Madame Aline Langlois pour leur implication dans la communauté. Par le fait même, nous souhaitons la bienvenue aux nouveaux propriétaires, qui j'en suis certain, sauront continuer et faire grandir cette entreprise bien de chez nous.

Claude McManus
Maire

VIE COMMUNAUTAIRE

La douceur au rendez-vous pour les skieurs

Le CLUB PLEIN AIR LE HUARD connaît une belle saison. Avec une température plus que clémente, les adeptes de ski de fond profitent d'un hiver tout en douceur, avec des conditions de pistes excellentes. Quel bonheur de pouvoir profiter d'un si bel environnement, tout près de chez-nous!

Nous tenons à souligner l'implication de gens du milieu, permettant à un club comme le nôtre d'offrir un service de qualité. Donc, en plus des cartes de membres vendues et de l'argent déposé dans les boîtes extérieures, LE HUARD peut compter sur la générosité de divers partenaires pour assurer une entrée d'argent suffisante. Nous tenons à remercier la Municipalité de Saint-Mathieu-du-Parc, l'APLGBMA (Association pour la protection des lacs Goulet, Brûlé, Magnan et des Amoureux), le Yéti de Shawinigan et la Caisse Desjardins du Haut Shawinigan pour leur contribution financière.

Également, un sincère merci à toutes les personnes qui s'impliquent dans l'entretien et le traçage des pistes, principalement à Monsieur Yvan Jacob (podiatre) qui ne compte pas ses heures et qui utilise son propre équipement gratuitement afin que l'on puisse profiter pleinement de ce beau sport. Monsieur Jacob peut toujours compter sur la précieuse collaboration de son bon voisin, Alain Lacerte (Alain Lacerte Construction), qui s'occupe d'offrir espace et

temps pour la réparation, la soudure et la fabrication d'équipement. Messieurs Jacob et Lacerte : votre dévouement est très apprécié.

De plus, le Café bistro du village s'implique grandement, particulièrement avec sa publicité via Facebook; on peut y retrouver de belles photos faisant la promotion des pistes, ainsi que de l'information sur le traçage et la vente de cartes de membres.

Finalement, année après année, l'Épicerie Langlois accepte avec grande gentillesse de s'occuper de la vente des cartes de membres; nous vous en sommes très reconnaissants.

Évidemment, plusieurs autres personnes s'impliquent dans LE HUARD. Votre temps, votre énergie et votre bonne humeur nous sont précieux. MERCI!

Nous vous souhaitons une très belle fin de saison.



Les bénévoles du
CLUB PLEIN AIR LE HUARD

Les arts de la veillée à Saint-Mathieu



Un nouveau projet des élèves de l'école de la Tortue-des-Bois !

Vous connaissez des gens qui ont connu les fameuses veillées d'autrefois ?
 Un membre de votre famille chante des chansons de son patrimoine familial ?
 Votre voisin est un conteur d'anecdotes et d'histoires de Saint-Mathieu ?
 Votre grand-père est un joueur de violon ?
 Vous avez connu les soirées de danse au village ?
 Alors sachez que les élèves de l'école de la Tortue-des-Bois prendront à cœur
 les secrets bien gardés de la mémoire des gens du village de Saint-Mathieu.

UN PROJET INTERGÉNÉRATIONNEL

Les élèves entament ce nouveau projet dans leur milieu. Au cours des prochaines semaines, ils commenceront une collecte d'informations concernant tout ce qui se rapporte aux arts de la veillée. Danses, contes, chansons, musique et anecdotes du village seront dans la mire des jeunes journalistes qui veulent tout savoir sur cette période de Saint-Mathieu.

LES ÉLÈVES DÉSIRENT ALLER À LA RENCONTRE DE CES GENS

Dans le cadre de leur projet, les élèves veulent interroger ces gens et capter leur rencontre sur vidéo. Ce grand collectage d'informations permettra aux enfants de s'inspirer de leur témoignage dans le but de créer leur propre chanson et d'écrire leur conte.

Si vous êtes une de ces personnes qui avez un témoignage, une chanson, un conte, des faits anecdotiques à raconter, votre participation à notre projet sera grandement appréciée.

Nous attendons de vos nouvelles d'ici le 6 mars 2016.

**Vous n'avez qu'à contacter Denis Massé au 819-264-6002
 ou lui écrire à l'adresse courriel suivante : denismasse@sogetel.net
 On vous contactera pour échanger avec vous...**

Merci à tous !

Les élèves, les membres du personnel et Denis Massé

Les carnets de la bibliothèque

Bibliothèque Micheline H. Gélinas

600 Chemin Saint-Marc

Saint-Mathieu-du-Parc, Qc

G0X 1N0

(819) 299-3830 Poste 3020

Courriel : biblio093@reseaubibliocqlm.qc.ca

Facebook : Bibliotheque St Mathieu



Horaire

Lundi : 13h00 à 15h00

17h30 à 20h30

Mercredi : 13h00 à 16h00

17h30 à 20h30

Vendredi : 17h30 à 20h30

Samedi : 10h00 à 12h00

Suzie Parent, coordonnatrice

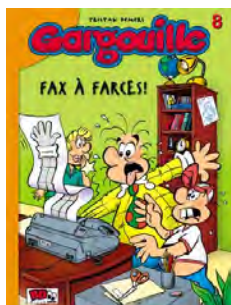
Céline L'Heureux, employée

Diane Desrochers, bénévole

À la découverte de la bibliothèque...

Nous vous proposons un survol de quelques albums de bandes dessinées (ou romans graphiques) que vous trouverez pour la plupart à la bibliothèque.

Tintin, Astérix, Lucky Luke, Spirou et Fantasio ou **Gaston Lagaffe** : autant de personnages mythiques de la bande dessinée européenne qui ont bercé l'enfance et l'adolescence de tant de jeunes québécois depuis les années 1960.

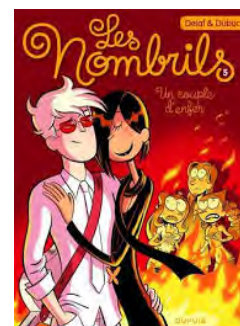


Il a fallu cependant attendre les années 1980 avant que des héros d'ici se fassent connaître. On pense aux personnages de **Red Ketchup**, **Gargouille**, **l'agent Jean**, la série des **Paul** et autres personnages créés, entre autres, pour des magazines comme *Les débrouillards*, *Croc* et *Safarir*.

Dans les bandes dessinées en demande, nous avons des albums des **Légendaires**, de **Game Over**, de **Garfield**, **Les nombrils**, les **Bones** et **Amulet**. Venez voir la collection complète de bandes dessinées à la bibliothèque.

La bande dessinée est un genre littéraire pour tous, adultes et jeunes lecteurs. Venez faire un tour dans l'univers des bulles et physactères. Nous avons une belle collection jeunesse située dans notre coin Jeunes et des bandes dessinées pour adultes dans la section documentaire 741.

Des milliers de livres sont disponibles à la bibliothèque dans différents domaines (romans, BD et documentaires pour jeunes et adultes) et vous pouvez aussi en commander via le réseau Biblio au coût de 1\$. N'hésitez pas à demander l'aide de Suzie et Céline et faites nous part de vos commentaires sur vos lectures.



Suzie Parent et Diane Desrochers

La dîme, c'est quoi?

La dîme, c'est la contribution annuelle de tous les baptisés, c'est la participation de chacun et sa responsabilité de soutenir l'Église paroissiale.

Bonjour,

Comme à chaque année nous vous sollicitons pour la CVA, la contribution volontaire annuelle (la dîme). Votre Conseil de fabrique doit composer depuis quelques années avec un déficit structurel dû à la baisse de fréquentation de l'église.

L'année dernière la Fabrique a vendu le presbytère, ce qui nous permettra d'effectuer les réparations de la toiture de l'église, malgré l'affiche «À vendre» apposée en novembre dernier. Nous aimerions que ce bâtiment puisse profiter à la collectivité.

Même si la Fabrique doit fermer, voire vendre l'église, notre mission apostolique continue. C'est pourquoi votre soutien financier est essentiel. Notez que vous pouvez recevoir un reçu pour don, lequel vous permet de récupérer environ 35% de crédit d'impôt lors de vos déclarations de revenus.

Nous vous invitons à assister à la messe et aux autres activités religieuses à la salle communautaire pendant l'hiver et, à compter de mai, de retour à l'église. La date vous sera révélée plus tard. Ce procédé permet de faire des économies sur le chauffage.

Avec votre contribution, nous souhaitons offrir les meilleurs services possibles. Nous vous rappelons quelques services offerts par votre église. Les sacrements : le baptême, la 1^{re} communion, la confirmation, le mariage, l'extrême-onction; et les services réguliers: la messe dominicale, la communion aux malades, les mariages, les funérailles, les messes commémoratives. Bref, « nous faisons ce que nous pouvons avec ce que nous avons. »

Le Conseil de fabrique prévoit pour les deux prochaines années des modifications et des changements dans les structures actuelles, sans altérer la qualité des services religieux.

Voici les thèmes choisis par l'évêché qui demandent réflexion et suggestion, remis aux personnes ressources



des paroisses:

- 1) la crédibilité de l'Église comme témoin de l'Évangile;
 - 2) le besoin des personnes de donner un sens à leur vie et aux événements;
 - 3) l'engendrement de chrétiens et la formation à la vie chrétienne;
 - 4) l'enjeu de la relation avec les jeunes générations;
 - 5) l'enjeu de la relève vocationnelle et du renouvellement du leadership.
- Seront abordés plus tard :
- 6) l'enjeu de bâtir des communautés chrétiennes animées par des baptisés engagés;
 - 7) l'enjeu de l'adaptation fonctionnelle des églises et presbytères aux nouveaux besoins de la mission;
 - 8) l'enjeu d'une administration financière des paroisses cohérente avec la mission;
 - 9) l'enjeu du transfert de propriété d'une partie du parc immobilier des paroisses.

Pour toute information, vous pouvez joindre Mme Bernadette Fortier au secrétariat : 819-532-2124, mardi, mercredi, jeudi de 9 h à 12 h. Aussi, pour la vente de l'église ou des terrains, Mme Fortier vous mettra en contact avec la personne mandatée pour négocier la disposition des immeubles au nom du Conseil de fabrique. Le Conseil de fabrique tient à remercier la municipalité de Saint-Mathieu pour son excellent support et sa générosité.

Jean Baril, président
Votre Conseil de fabrique

Services du Centre d'action bénévole



Le CAB de la région de Shawinigan
offre des services dans votre municipalité!

Accompagnement transport (pour vos rendez-vous médicaux)

Admissibilité:

- *Être en perte d'autonomie
- *Avoir besoin d'être accompagné pour une raison physique ou psychologique
- *Vivre à domicile ou en résidence privée pour aînés
- *Ne pas avoir de ressource pour se faire conduire

Popote congelée

Repas livrés chez-vous par des bénévoles (minimum 3 inscriptions).

Admissibilité:

- *Être en perte d'autonomie, en convalescence ou vivre avec une maladie chronique.

Coût : 4\$/repas et 2\$/livraison

Visites et téléphones d'amitié

Visites à domicile ou téléphone par un bénévole pour briser l'isolement. Au moins 1 heure par mois.

NOUS SOMMES TOUJOURS À LA RECHERCHE DE BÉNÉVOLES!

Vous voulez plus d'information sur nos services?

819 539-8844 ou info@cabshawinigan.org



31 mars au 11 mai 2016 (6 semaines)

La municipalité encourage les familles et les citoyens à s'inscrire au **Défi Santé** et à adopter de saines habitudes de vie dans leur milieu.

Soyez aux aguets, la municipalité offrira différentes activités pour vous motiver et atteindre vos objectifs de mise en forme.

Café Bistro du Village — Distinction Desjardins

Le *Café Bistro du Village* (Mélody Jacob et Suzanne Loubert) a remporté le prix
GALA DISTINCTION DESJARDINS 2015
dans la catégorie HÉBERGEMENT, RESTAURATION, BAR



Les prix du Gala Distinction Desjardins visent à souligner les efforts, la réussite et l'acharnement des gens d'affaire locaux. Félicitations au *Café Bistro du Village*!

Maison La Tradition—Groupe Voix de femmes



À NE PAS MANQUER !

Souper, soirée dansante

à l'occasion de la Journée de la femme

Vendredi, 11 mars 2016

Centre communautaire Saint-Mathieu du Parc

Réserver svp: 819-532-2641

Nombreux tirages pour femmes comblées et hommes choyés!



Assemblée générale annuelle pour les membres

Mardi 8 mars 2016, 19h, Centre communautaire de Saint-Mathieu-du-Parc

ÂGE D'OR de Saint-Mathieu-du-Parc

Bonjour à tous

Nous avons eu notre souper de Noël suivi d'une soirée dansante le 12 décembre dernier. Nous avons regroupé le club de l'Âge d'Or, la Vie active et le Club de marche.

Nous remercions Suzanne Bédard qui a facilité ce regroupement. Le tout a été un vif succès.

Au moment où vous lirez ce texte, nous aurons eu le souper et la soirée de la St-Valentin le 12 février avec le groupe du baseball poche. Merci à nos membres de leur participation.

Le baseball poche continue de rendre actifs nos aîné(e)s, tous les vendredis à 13 h 30 au centre communautaire. N.B. Le vendredi 11 mars, cette activité n'aura pas lieu.

La Maisonnée

L'Ouvroir est ouvert tous les samedis de 9h à 12h. Vos dons en bon état sont acceptés en tout temps.

N.B. Si nous devons apporter des changements à l'horaire ou prévoir d'autres activités, nous l'annoncerons dans la rubrique *Agenda communautaire* du journal *l'Hebdo du Saint Maurice*. Nous l'afficherons aussi sur la porte de la véranda.

Informations : 819 247 6499 ou lamaisonneesm@gmail.com

Merci de votre collaboration et de vos encouragements.

Clémence Héroux



Sauvons  de vies.

Relais pour la vie de la MRC de Maskinongé
Samedi 28 mai, à la Place Canadel de Louiseville.

Vous voulez former une équipe ;
Vous êtes seul et désirez rejoindre une équipe;
Vous êtes un (e) survivant (e) et vous souhaitez participer au tour des survivants;
Vous aimeriez être bénévole?

Pour vous inscrire ou pour avoir plus d'informations :
Julie Gadbois, agente de développement
Société canadienne du cancer/Mauricie
819 374-6744 # 26406
jgadbois@quebec.cancer.ca

L'Auberge du lac Gareau

Le plus vénérable des établissements hôteliers de Saint-Mathieu demeurera sans contredit *l'Auberge du lac Gareau*. Son histoire s'est plus d'une fois immiscée sans vergogne dans les coulisses de l'histoire même de notre communauté. Après quelques années de tourmentes administratives, elle se métamorphosera, autour de 1985, en résidence personnelle. Ainsi prirent fin quatre décennies de vibrations et secousses dans l'épicentre du « night life » de toute une région. Remontons le temps !

De 1943 à 1965

Cultivateur depuis la fin du XIX^e siècle et grand propriétaire terrien, Adem Gagnon fait construire en 1943¹ le premier bâtiment de l'Auberge sur la rive du grand lac Gareau juste au pied de l'esker qui sépare les deux lacs du même

nom. Fidèle à une belle tradition patrimoniale, Adem donne à ses enfants Jacques et Jeanne d'Arc Gagnon le domaine de l'Auberge « *clair de*



Adem Gagnon



Bâtiment d'origine

toutes dettes et hypothèques » tel que confirmé dans un acte notarié daté du 15 mars 1945.

Jacques Gagnon, sans doute beaucoup plus cultivateur qu'hôtelier cède l'Auberge à Lionel Lemay

et Ovila Lafrenière en vertu d'un acte de vente daté du 18 septembre 1950 mais il se réserve un droit d'accès au lac pour y pêcher. Deux ans plus tard, Lionel Lemay rachète la part de son partenaire et en devient l'aubergiste en titre. Il exploitera l'Auberge jusqu'en 1960 alors que Gaston Savignac en prend possession.

Gaston Savignac est d'abord un entrepreneur en construction mais aussi un investisseur et spéculateur. Il se retrouve pour ainsi dire avec l'Auberge sur les bras en vertu d'un acte de Dation en paiement daté d'août 1960. Par cet acte, l'homme à la Rolls-Royce efface un prêt hypothécaire consenti auparavant à Lionel Lemay et acquitte une autre dette de ce dernier en faveur d'un certain Pierre Boisvert. C'est ainsi que Gaston Savignac se retrouve avec les titres de propriété de l'Auberge. Mais ce dernier est tout sauf hôtelier. Il cherchera à refiler profitablement l'Auberge à quelqu'un d'autre et sera disposé à financer l'opération. Une première tentative avec un certain M. Métivier n'a pas de fin heureuse et Gaston Savignac reprend ses billes mais il ne tardera pas à trouver son homme !

Le règne d'Étienne Gélinas

En 1965, Étienne Gélinas conclut une entente avec Gaston Savignac en vertu de laquelle il prend possession de l'Auberge sans toutefois en détenir encore les pleins titres de propriété. Cette transaction ne semble pas avoir donné lieu à un acte notarié. Elle aura sans doute pris la forme d'un engagement pour M. Gélinas à exploiter le commerce et à verser périodiquement au propriétaire en titre, M. Savignac, des redevances à être créditées contre le prix d'un achat formel ultérieur.

Il n'en demeure pas moins qu'Étienne Gélinas, son épouse, son frère et autres membres de sa famille ont habilement dirigé la destinée de l'Auberge du lac Gareau. Ils en firent un spectaculaire

L'Auberge du lac Gareau, suite

d'évènements de toutes sortes. Son bar, sa salle à manger, ses chambres de touristes devinrent une escale incontournable sur la route de Saint-Mathieu à Saint-Élie. Mais ce seront sans doute les inoubliables soirées dansantes des vendredi soir, samedi soir et même du dimanche (après-midi et soir) qui auront véritablement constitué l'empreinte de l'Auberge dans la vie socio-récréative de toute une région. Il n'était pas rare de retrouver jusqu'à 400 personnes à venir danser (et boire un coup) à l'Auberge au son des meilleures orchestres de l'époque.

La saison hivernale n'était pas en reste avec les compétitions de motoneiges et même des courses d'auto sur le lac glacé. M. Gélinas en avait également fait un relais de motoneige dont la popularité ne cessait de croître.

Au feu!!

Le 30 mars 1972 un grand malheur frappe l'Auberge! Un incendie détruit entièrement le bâtiment solidement ancré dans le paysage depuis près d'une trentaine d'années. Étienne Gélinas et son fils subissent de vilaines brûlures. L'Auberge est une perte totale.

Le Nouvelliste du 31 mars (1972) rapporte «... devant l'insuffisance de l'équipement et l'ampleur de l'incendie le service des incendies de Saint-Mathieu a dû faire appel à Saint-Élie qui a expédié un camion-pompe et 10 pompiers...» Les efforts conjugués n'auront pu empêcher la destruction totale de l'Auberge. Le journaliste poursuit en citant le porte-parole des pompiers de Saint-Mathieu «....je suis convaincu que si nous avions eu notre camion-pompe nous aurions pu sauver l'Auberge...».

Le 7 avril suivant, quelques jours après l'incendie, le Maire Yvan Gélinas convoque la population à une séance publique spéciale pour discuter de «... l'épineuse question de l'achat d'un camion-pompe...»²

Les dossiers de la mairie révèlent qu'un camion-

pompe « flambant neuf » est livré par la firme Pierre Thibeault à la brigade de Saint-Mathieu... en 1972. Même à l'état de cendres la vieille Auberge aura marqué la vie municipale de notre communauté !

On repart à neuf

Il n'aura pas fallu très long au « clan » Gélinas dirigé par Étienne pour reconstruire un bâtiment moderne fait de blocs de béton et de poutres de toit



métalliques couvrant de vastes aires pouvant accommoder une grande salle à manger, cuisines, bar, aire de danse et réceptions et une dizaine de chambres.

Étienne Gélinas en deviendra définitivement le propriétaire en vertu d'un acte de vente notarié



d'août 1972 par lequel Gaston Savignac lui cède les titres de propriétés. Ce sera désormais l'Hôtel-Motel Gareau qui poursuivra ses activités une autre dizaine d'années.

Les affaires ralentissent sérieusement vers la fin des années 70. Une certaine évolution dans les

mœurs et activités de loisirs expliquent cette diminution. Le resserrement général des lois régissant l'alcool au volant aura également un impact non négligeable. C'est finalement en 1982 qu'Étienne Gélinas se défait de son Hôtel-Motel en le vendant à Pierre Boisvert. La reprise sera difficile car les activités auront été arrêtées pour plus d'une année. Comme l'usage "Hôtellerie" était déjà dérogatoire dans le secteur occupé par l'Auberge, les règlements de zonage en vigueur interdisait la reconduite de cette dérogation après une telle période de cessation des activités.

Léo Duplessis se fâche !

C'est à cette époque que Léo Duplessis dépose un projet visant à transformer le bâtiment en centre d'accueil pour 80 à 150 jeunes ados autochtones vivant en divers foyers nourriciers de la région. Il doit affronter une levée de boucliers regroupant les résidents des alentours qui s'opposent avec véhémence à son projet. Le Nouvelliste du 9 mai 1984 titre « *Le Promoteur Léo Duplessis traite les opposants de racistes* ». Le projet n'ira pas de l'avant.

Grandes transformations

L'Auberge est reprise par la Caisse Populaire qui la vend en 1985 à Jean Clément Beaudoin. Ce dernier y investit beaucoup pour transformer le bâtiment plutôt abandonné en une somptueuse résidence personnelle munie de toits en pente et fenestration élégante. Il occupera les lieux pendant plus de 25 ans puis la vendra en 2011 au



couple Grenier/Allan-Newman.

L'occupant actuel, Michel Grenier, est en voie d'y établir un studio d'enregistrement avec mission d'accompagner et d'encadrer de jeunes artistes de la relève à produire leur musique et de la diffuser dans le monde de la Web-Music-Musiqueweb.

L'Auberge du Lac Gareau, un autre lieu mythique incrusté dans l'histoire de Saint-Mathieu-du-Parc.

Réjean Larocque

Remerciements : L'auteur offre ses plus sincères remerciements à tous ceux et celles qui ont appuyé ses recherches et particulièrement; Sylvie Desaulniers, Johanna Laflamme, Mme Étienne Lemieux-Gélinas, Michel Grenier, René Des-côteaux.

1- Michel Cloutier, *Si Saint-Mathieu m'était conté*

2- La convocation est publiée dans le Nouvelliste du 31 mars 1972, la même édition que le reportage sur l'incendie.

ÉGLISE À VENDRE

La lecture de cette affiche sur le mur avant de l'église de Saint-Mathieu-du-Parc m'a interpellée ce mois-ci ! C'est un signe de changement, un point de bascule, un point d'orgue (sans jeu de mot). Un moment important!

Jusqu'à maintenant, on parlait de diminution de la pratique religieuse, de participants de moins en moins nombreux aux célébrations, de fermeture en hiver pour réduire les coûts d'entretien. Mais quand on voit ÉGLISE À VENDRE, c'est une limite de non-retour qui est franchie. Pour aller où ?



L'église actuelle a été construite en 1954-1955 après l'incendie du 24 septembre

1948, qui détruisit la première église. Il s'agit d'un bâtiment solide, bien construit, dont la structure et la toiture sont en bonne condition bien qu'il faille changer les bardeaux du toit.

Malheureusement ou heureusement, selon les points de vue, l'église n'a pas de qualité architecturale ni de richesse artistique particulière. Elle porte tout de même une charge symbolique pour la communauté par sa situation au centre du village et comme lieu de rassemblement et de socialisation. Il est certain aussi que toute rénovation pour répondre aux exigences et normes de 2016

serait coûteuse.

Comme me l'a indiqué Monsieur Jean Baril, président du conseil de la Fabrique, cette décision de vendre n'a pas été prise de gaieté de cœur par les responsables. Depuis quelques années, le Conseil prend des décisions de plus en plus difficiles pour gérer des pertes de revenus importantes : vente du presbytère, fermeture de l'église en hiver, vente de certains terrains, etc.

En presque 20 ans, on est passé de 125 participants aux assemblées eucharistiques à une trentaine. De 5 messes le dimanche, il n'y en a maintenant qu'une seule, célébrée au centre communautaire en hiver. Le curé attitré à Saint-Mathieu couvre aussi une autre paroisse.

La somme recueillie par la dîme est d'environ 20 000\$ ce qui fait un manque à gagner de 60 000\$ pour offrir les services afin de répondre à la mission religieuse et couvrir les dépenses d'administration, d'entretien etc.

Les prévisions montrent que les fonds de la Fabrique pourront couvrir encore deux, peut-être trois ans de fonctionnement. C'est dire qu'en 2018, 2019, la caisse sera à sec. Faut-il attendre ce moment pour intervenir ? Le Conseil de fabrique est vigilant, prévoyant et préfère agir dès maintenant.

Cette semaine, une firme est mandatée pour estimer le coût d'une démolition éventuelle. Le Conseil de la fabrique juge qu'il faut envisager toutes les possibilités même si on pense que ces coûts dépasseront les fonds disponibles. Même si c'est loin d'être la solution idéale, on doit savoir.

Quelles sont les autres solutions ?

Les autorités religieuses cherchent des pre-neurs auprès des églises de confessions différentes, des organismes à but non lucratif et du privé. De nombreux exemples d'« églises réinventées » existent. En effet plus de 100 églises ont été fermées dans les 10 dernières années et certaines ont trouvé des vocations très intéressantes : centre communautaire, centre sportif et culturel, ajout à une résidence pour personnes âgées, centre funéraire, bibliothèque, station d'exploration glaciaire, centre de soins palliatifs, musée, fromagerie et même centre d'escalade,...



Ste-Élizabeth de Warwick



Ancienne église du Christ-Roy, Sherbrooke

À ce sujet, consulter le site www.patrimoine-religieux.qc.ca

Le point commun de ces développements,

c'est le partenariat. Et il est certain que la municipalité est la première instance interpellée. Le conseil a toutefois été clair à ce sujet en février 2014 : « Saint-Mathieu n'achètera pas l'église » (Le Nouvelliste, 17 février). On est en mars 2016, de l'eau a coulé sous les ponts. Serait-il possible d'entrevoir d'autres formes d'engagement dont celle de facilitatrice ?

Dans le Plan de développement durable de la municipalité et dans son Plan stratégique, il est question de « Maison du citoyen ou Maison ouverte », projet appuyé par une très grande majorité de la population consultée. On pensait alors à un lieu multifonctionnel, milieu de vie communautaire qui permettrait de répondre à des besoins différents et pour des clientèles différentes. Que faudrait-il pour que l'église devienne ce lieu ?

Une autre idée a aussi été lancée, je ne sais plus trop par qui toutefois, mais sans doute en lien avec Bicolline. Il s'agirait de faire de l'église un musée relié au Moyen-Âge. Ce serait une excellente manière de renforcer un aspect unique de notre municipalité.

Si rien n'est fait ni par la municipalité, ni par nous les citoyens, que se passera-t-il dans deux ans ? La Fabrique ne pourra plus répondre aux exigences financières. L'église sera désacralisée et il y aura défaut de paiement. La municipalité, qu'elle le veuille ou non, devra s'en mêler. Vaut-il mieux attendre ce moment ou étudier en partenariat avec les différents organismes communautaires du milieu, avec les citoyens, ce qu'il serait possible d'entrevoir comme deuxième vie à ce lieu central ? Beaucoup de questions. Réponses urgentes !

Suzanne Guillemette
Résidente de Saint-Mathieu-du-Parc

MUNICIPALITÉ — ENVIRONNEMENT

Écocentre

Prenez note que pour la saison 2016, votre écocentre municipal sera ouvert tous les samedis du **21 mai au 15 octobre de 9h à 16h**. Nos employés Mario et Junior sont déjà prêts et vous attendent encore cette année pour vous aider à disposer de vos matières et matériaux de toute sorte. Avant de vous présenter à l'écocentre, vous pouvez consulter la liste des matières acceptées et refusées sur notre site internet ou vous procurer un dépliant au bureau municipal. Nous vous rappelons que ce service est gratuit et réservé aux citoyens de la municipalité. Une pièce d'identité sera exigée pour accéder au site.

N'oubliez pas que vous pouvez apporter vos piles usagées ainsi que vos cartouches d'encre d'imprimante au bureau municipal tout au long de l'année.

Fonds réservé au développement durable

Les gens intéressés à déposer un projet pour obtenir une aide financière de la municipalité dans le cadre du Fonds réservé de développement durable ont jusqu'au 14 avril pour déposer une demande. Afin d'obtenir tous les renseignements à propos de la procédure de dépôt de projet, consultez le site internet sous l'onglet

Gestion municipale/vision stratégique de développement/fonds de développement durable. Vous y trouverez également le formulaire à remplir. Si vous avez des questions ou si vous voulez vous assurer que votre demande est complète et recevable, nous vous invitons à communiquer avec la personne responsable du dossier développement durable à la municipalité, Mme Kim Huggins, inspectrice en environnement (819 299-3830 poste 3046).

Journée environnement

Le **samedi 21 mai 2016**, dans le cadre du mois de l'arbre, la municipalité tiendra encore cette année sa Journée de l'environnement au centre communautaire de 10h à 15h. Les citoyens pourront donc se procurer gratuitement arbres, arbustes et vivaces en plus de pouvoir en apprendre sur différents sujets en environnement en consultant les kiosques des entreprises et organismes sur place. La programmation complète ainsi que les variétés de végétaux disponibles seront connues au début du mois de mai. Restez à l'affût pour connaître tous les détails de cet événement!

Catherine Fortier

MUNICIPALITÉ — EMPLOYÉ

C'est avec beaucoup d'enthousiasme que je me joins à l'équipe des employés municipaux



de Saint-Mathieu-du-Parc à titre d'inspectrice en environnement, en remplacement de Catherine Fortier pour la prochaine année. Je demeure à Saint-Mathieu-du-Parc depuis 2003 et c'est ici que j'ai choisi de m'établir et d'élever mes trois enfants. Je me sens d'autant plus privilégiée de pouvoir aussi y travailler pendant la prochaine année. J'ai obtenu mon diplôme de maîtrise en sciences de l'environnement en 2003, un domaine qui m'a toujours passionnée et je vous assure que je veillerai à ce que le travail si bien effectué par Catherine, soit perpétué pendant son absence. Tout comme vous, je chéris la beauté et la santé de notre nature et j'ai à cœur la protection de son intégrité, maintenant, et pour les années à venir. Je suis disponible pour répondre à vos questions et à l'écoute de vos suggestions sur tout sujet en lien avec l'environnement. J'ai bien hâte de faire votre connaissance.

Kim Huggins

Chronique Loisirs — Films

Du cinéma au centre communautaire

Nous avons créé un partenariat avec l'Office National du Film du Canada pour 2016. Il y a donc deux projections par mois au centre communautaire depuis janvier. Venez assister aux projections et prendre un café et aussi échanger sur le visionnement. Les présentations sont gratuites!



Mardi le 23 mars 2016

15h *D'où je viens*, de Claude Demers, 78 minutes

Tout commence dans le noir avec un enfant qui ne sait pas d'où il vient. À la faveur d'une quête à la fois personnelle et universelle, le réalisateur Claude Demers revient sur les lieux de l'enfance pour y questionner le mystère de ses origines, marquées par l'abandon. Le film est une chronique intime qui se déroule dans le quartier populaire de Verdun où le cinéaste a grandi.



19h *Je me souviens*, de Claude Guilmain, 52 minutes

100 ans du Royal 22^e Régiment

C'est en octobre 1914, alors que la Première Guerre mondiale fait rage en Europe, que le gouvernement canadien autorise la formation du seul bataillon francophone qui participera aux combats de la Grande Guerre. Dès lors, celui-ci s'illustrera sur plusieurs fronts. Alliant entrevues, lettres de combattants et images d'archives, le cinéaste Claude Guilmain fait revivre une page méconnue de notre histoire.



**Contactez le service des loisirs pour des suggestions de films,
on se retrouve à l'automne!**

Soirée cinéma le vendredi soir au centre communautaire!

Pop corn et film en famille ?

Si cela vous intéresse, contactez le service des loisirs!

819 299-3830 poste 3006 / loisirs@saint-mathieu-du-parc.ca



Gymnase

Les activités vont pleine vapeur! Plusieurs groupes se forment et notre gymnase est de plus en plus achalandé. Vous pouvez participer aux activités libres de badminton et de hockey cosom. Ou vous inscrire au cours d'entraînement par intervalles, il y a encore des places disponibles! (8\$ par personne par cours)

Pour le badminton et le hockey cosom, la carte d'accès est obligatoire. Vous pouvez vous la procurer au bureau municipal du lundi au vendredi entre 8h et 12h et 13h et 17h. Le coût de la carte pour les résidents est de 25\$ et la carte est valide pour un an.

Lundi 18h30-21h30	Mardi 18h30-21h30	Mercredi 18h-19h	Jeudi 18h30-20h30	Samedi 10h30-12h30
Badminton	Badminton	Entraînement par intervalles Bienvenue aux enfants (8\$ par personne/cours)	Hockey Cosom	Badminton

Centre communautaire

Lundi	Mardi	Mercredi	Jeudi	Vendredi
13h Club de marche		9h30 Vie active 13h Bridge	13h30 Tai Chi 18h30 Danse	9h Peinture 13h Baseball poche

Gardiens avertis

Samedi 9 avril, possibilité du 16 avril 2016

De 8h à 17h, 50\$

Ce cours s'adresse aux jeunes de 11 à 15 ans et présente les techniques de secourisme et les compétences nécessaires pour prendre soin des enfants. Les participants apprennent à s'occuper d'enfants plus jeunes qu'eux, à prévenir les urgences, à y répondre et à promouvoir leurs services comme gardiens.

Pour inscription: 819 299-3830 poste 3006 / loisirs@saint-mathieu-du-parc.ca

Camp de jour



PÉRIODE D'INSCRIPTION ET D'EMBAUCHE CAMP DE JOUR 2016 LES AVENTURIERS DU RÊVE



Vous venez rêver avec nous?

Le camp débute lundi le 27 juin et se terminera le 19 août prochain! Vous avez jusqu'au 20 mai prochain pour compléter votre inscription! Tous les frais devront être payés lors de l'inscription et aucun remboursement ne sera effectué après que le camp ait débuté. Des frais de retard de 25,00\$ par enfant seront ajoutés après le 20 mai 2016. D'ici là, ne vous arrêtez jamais de rêver!

Animateurs(trices) recherchés(e)

Tu as plus de 16 ans? Tu es dynamique? Tu aimes les enfants? Tu es créatif? Sportif? Tu es responsable et tu aimes travailler en équipe? Tu es disponible tout l'été? N'attends plus et fais-nous parvenir ton cv ainsi qu'une lettre de motivation au service des loisirs!

Aide moniteur(trice), bénévole

Tu as tout ce qu'il faut pour être animateur, mais tu as entre 14 et 16 ans? Tu as du temps à donner cet été, et tu as envie de vivre une première expérience de camp de jour? Remplis le formulaire d'aide moniteur en ligne ou au bureau municipal et nous ferons peut-être appel à toi!

Formulaires

Tous les formulaires sont disponibles au bureau municipal au 561, chemin Déziel, Saint-Mathieu-du-Parc ou en ligne au www.saint-mathieu-du-parc.ca dans la section Services / Loisirs et culture / Camp de jour.

Service des Loisirs 819 299-3830 # 3006
loisirs@saint-mathieu-du-parc.ca

NOS FOREAITS

Le tout inclus | 350\$

Camp, sorties, chandail et service de garde.

Ouverture entre 7h et 17h.

Ce forfait vous permet d'inscrire un enfant additionnel d'une même famille au coût de 250\$ pour le même service.

L'intermédiaire | 250\$

Camp, sorties et chandail.

Ouverture entre 9h et 16h.

Ce forfait vous permet d'inscrire un enfant additionnel d'une même famille au coût de 200 \$ pour le même service.

À la carte | 85\$ / Semaine

Camp, sorties et chandail.

Ouverture de 9h à 16h.

Ce forfait est disponible mais les semaines choisies doivent être sélectionnées et payées à l'inscription.

Des frais supplémentaires de 100\$ par famille sont applicables pour les non-résidents.

Un enfant qui fréquente l'École La-Tortue-des-Bois est considéré comme résident. Il est important d'apporter une preuve de résidence lors de l'inscription.

Des frais de 5\$ par enfant par tranche de 15 minutes de retard seront facturés pour l'utilisation du service de garde.

Distribution alimentaire à Saint-Mathieu-du-Parc ?

Depuis plusieurs années vous vous mobilisez pour venir en aide aux familles moins nanties. Plusieurs bénévoles travaillent dans l'ombre toute l'année avec en tête et au cœur le bien-être des autres. Ce travail bénévole est admirable.

Nous tenons à remercier *Entraide Saint-Mathieu* pour tout ce travail et tous les citoyens qui se joignent à la roue lors du weekend de la Guignolée de décembre. Grâce à vous et à votre implication, plusieurs familles passent un joyeux temps des fêtes. Cette année, la guignolée a aidé une vingtaine de familles pour la période de Noël en denrées et en bons d'épicerie grâce à votre générosité.

Cependant nous sommes préoccupés. *Entraide Saint-Mathieu* aide de 3 à 5 familles chaque mois. *Partage Mauricie de Shawinigan* aide également 3 familles chaque mois.

Nous sommes conscients que l'insécurité alimentaire peut surgir à tout moment, la maladie, une perte d'emploi... Peut-être y a-t-il d'autres personnes qui auraient besoin d'un coup de pouce ?

Les distributions alimentaires ont comme but de permettre aux personnes et aux familles les moins bien nanties de bénéficier d'un apport alimentaire qui leur fait défaut compte tenu de leur précarité financière.

Le salaire moyen mensuel d'une personne seule à faible revenu est de 1170\$ par mois, deux personnes, 1425\$, trois personnes 1774\$, quatre personnes, 2213\$, cinq personnes, 2520\$ par mois.

Une distribution pourrait voir le jour chez nous en collaboration avec *Moisson Mauricie Centre du Québec*. Le service serait disponible en raison

d'une fois aux quatre semaines. Un prix minime est rattaché à ce service.

Pour offrir ce service, nous devons évaluer le besoin. Nous vous invitons à communiquer avec le Service des loisirs au **819 299-3830 poste 3003** afin de manifester votre besoin de voir s'établir à Saint-Mathieu-du-Parc une distribution alimentaire.

En attendant, vous pouvez toujours communiquer avec:

- *Entraide Saint-Mathieu* pour les paniers de Noël qui permettent aux personnes et aux familles de bénéficier de support lors de la période des fêtes. Offerts seulement aux personnes et aux familles de la municipalité de Saint-Mathieu-du-Parc.
- *Centre Action Bénévoles Shawinigan*: vous êtes en perte d'autonomie, vous pouvez avoir accès à de la popote congelée.
- *Partage Mauricie*: distribution alimentaire et ateliers de cuisine

Services des Loisirs
819-299-3830, poste 3003

***Moisson Mauricie / Centre-du-Québec* travaille depuis plus de 25 ans pour récupérer, trier et distribuer la nourriture. *Moisson*, c'est 2 millions de kilos récupérés l'an dernier, c'est 69 organismes membres, c'est 18 800 personnes aidées chaque mois, dont 5 920 enfants, c'est 470 personnes soutenues dans leur réinsertion sociale pour développer leur savoir-être et leur savoir-faire. *Moisson*, c'est la personne au cœur de nos actions!**



Soirée Reconnaissance Bénévoles**Samedi le 16 avril 2016**

Nous demandons à tous les organismes de contacter le Service des loisirs afin de mettre à jour la liste de nos bénévoles pour que personne ne soit oublié.

Parce qu'ensemble on est plus fort! **819 299-3830 poste 3006**

Textes gagnants et touchants du concours de Noël

En décembre dernier, plusieurs d'entre vous ont participé au concours Un Noël pour petits et grands. Nous voulions vous connaître. Vous nous avez touchés, vous nous avez surpris!

Merci à chacun d'avoir pris le temps de coucher sur papier cette réflexion sur vos ancêtres et sur vos valeurs!

Le premier prix a été remis à Juliette Bernèche, 14 ans, le second prix à Miro Ngân, 8 ans et le troisième prix à Madame Louise Vigneault.

Nous les publions dans cet édition du Reflet de mars ainsi que d'autres textes touchants, ceux de Émile Simard ,Téa Ngân, Merlin Vigenault, et Tao Vigenault.

Merci à tous!

Ma grand-maman Angèle

Avant, le Témiscamingue sonnait pour moi "endroit de rêve". En vérité, une des seules places que j'appréciais vraiment était le petit village de Lorrainville. Je t'imaginais, durant ce trajet trop long en voiture à regarder des films ennuyants, nous attendre impatiemment dans ta maison trop propre et chaleureuse. Le simple fait de cogner à ta porte était, pour moi, un pur moment de bonheur. Lorsque j'entendais le "clic" de la serrure et voyais la poignée de porte tourner... je me sentais comme à Noël. Enfin, je pouvais te voir. Sur ton visage qui n'avait nullement besoin de crème anti-rides, était affiché le plus beau des sourires. Je pouvais te prendre dans mes bras grand-maman Angèle, et c'était ça le bonheur.

Grand-maman, s'il fallait réellement que je te décrive, cela me prendrait au moins cent pages. L'amour inconditionnel que tu avais pour tes petits-enfants était là, une de tes plus grandes qualités, dont j'ai profité. Je me sentais toujours écoutée et comprise par toi. Tu savais faire plaisir aux autres et étais quelqu'un de respectable. Grand-maman, tu as été une des personnes les plus encourageantes dans mes études ; tu aimais m'appeler, pour me féliciter de mes notes à l'école. Tu resteras toujours, en ma mémoire, la personne la plus chaleureuse et attentionnée qui existe. J'aurais aimé te ressembler, être un modèle moi aussi, pour plusieurs personnes et avoir cette écoute pour quiconque, qui faisait de toi, une personne de confiance.

Le meilleur moment que je garde de toi, grand-maman, est lorsque nous prenions de longues marches ensemble, ta main dans la mienne ; je ne pouvais pas être plus heureuse. Dans ton manteau rouge, tu semblais si épanouie et j'étais fière que tu sois ma grand-maman ; je me sentais privilégiée d'être aux côtés de quelqu'un d'aussi exceptionnel que toi. En rentrant de notre promenade, on mangeait un petit "domino" (petit gâteau que ma grand-maman savait faire à la perfection) et j'étais la plus heureuse des petites-filles.

La dernière fois que nous sommes retournés au Témiscamingue, l'ambiance était différente. L'impatience que je ressentais auparavant n'était pas présente. Quand je me suis plantée devant ta porte, j'ai attendu que tu viennes m'ouvrir, comme avant, même si je savais que c'était impossible et que ces quatorze ans passés près de toi étaient terminés. La poignée ne tournait pas et ne tournera plus. Et cette boîte en métal bleue, autrefois remplie de dominos, ces petits gâteaux qui rendaient toute la famille heureuse, demeurera vide. Il n'y a plus de distance entre nous grand-maman Angèle... je m'ennuie de toi.

Juliette Bernèche (14 ans)

Dominos

Fondre au bain-marie

$\frac{1}{2}$ t. beurre

$\frac{1}{4}$ t. sucre

$\frac{1}{3}$ t. cacao

1 œuf battu

① Bien mélanger ces ingrédients

Retirer et ajouter:

2 t. bis. Graham écrasé

+ $\frac{1}{2}$ t. cocoanut.

Presser le tout dans un plat
beurré 9x9 Réfrigérer

Battre en crème $\frac{1}{4}$ t. beurre,

2 c. à tab. de pudding en poudre

② à la vanille, 2 t. sucre en

poudre, ajouter lait ou crème

Étendre sur la 1^{re} partie.

Fondre au bain-marie

ou au four micro-ondes

2 carrés chocolat mi-sucré

1 c. à tab. de beurre

Étendre sur la 2^e partie

Nov. 06



Bonjour, je vais vous présenter mon papi. Son nom est Roland. Il habite à Vaudreuil-Dorion, près de Montréal.

Il a un petit chalet. Des fois, ma famille et moi allons au chalet. Souvent, au chalet, après la première nuit, le matin, on va sur le quai. Sur le quai, on mange des Froot Loops. C'est JUSTE au chalet, qu'on a le droit de manger des Froot Loops, parce que ma mère trouve que c'est trop sucré. On lance des Froot Loops à mon chien Tanuki dans le lac. Elle nage vers les Froot Loops et elle les mange.

Des fois, papi s'en va pêcher et pour le dîner, on mange des truites. Quand il ne réussit pas à pêcher des truites, il pêche des ouaouarons. C'est très bon. Ceux qui trouvent ça dégueulasse, je vous dirais d'y goûter. Il faut les faire cuire avec de l'ail.

Des fois, mon papi et moi, on va faire du kayak. Des fois, j'y vais avec ma cousine.

Quand je suis chez mon papi, des fois, il nous amène à la rail de trains. J'aime voir passer les trains, parce qu'on en voit pas ici à St-Mathieu-du-Parc. Les trains klaxonnent fort. C'est impressionnant de voir combien c'est long.

Chez mon papi, il y a un garde-robe plein plein de jeux de société. Je joue souvent à Color Addict avec mon papi et toute la famille. Moi et ma cousine Éloïse, on aime se cacher dans le garde-robe de jeux. Il fait très noir dedans.

Mon papi aime la chasse. Il chasse des perdrix et des lièvres. Des fois, Il me donne des plumes de perdrix après être allé à la chasse. Je les garde dans ma chambre dans une petite boîte. Je les mets sur mon étagère. C'est une petite décoration et c'est précieux pour moi.

J'aime beaucoup mon papi, il m'apporte de la joie, et à ma famille aussi. Quand il va en voyage, il me rapporte toujours un petit souvenir si c'est possible.

Miro Ngân, 8 ans.

Mon grand-père, Alfred Vigneault

Fraîchement arrivé des Îles-de-la-Madeleine, pour trouver du travail "sur le continent", mon grand-père est venu à Saint-Mathieu pour y épouser ma grand-mère, Yvonne Tardif. Il l'avait connue à Montréal où elle travaillait comme cuisinière. Il a ensuite appris à apprécier la Mauricie, son potentiel de développement et d'ouverture, son enfilade de rivières, de villages et de moulins à scie.

Parti à 16 ans de ses îles, Alfred Vigneault y avait dû abandonner une amoureuse, Angéline. Il avait alors emprisonné l'image de son visage dans sa mémoire d'adolescent. Lorsqu'il rencontrera Yvonne Tardif, il sera alors frappé par sa ressemblance avec son premier amour. Fille de la Huronne Corine Bastien, Yvonne avait les yeux sombres et les joues saillantes de nos ancêtres autochtones. Mon grand-père y a vu celle qui lui donnerait sa descendance.

Après avoir échangé leurs vœux à l'ancienne église de Saint-Mathieu, ils sont partis élever leur famille à Montréal, entre les deux guerres. Leurs enfants reviendront souvent, l'été, aux rangs Saint-Paul et Saint-François, pour retrouver le bon air de la campagne. Le plus vieux, Eugène, mariera une fille de Saint-Mathieu, Pauline, et ils s'installeront sur une terre du rang Saint-Joseph, pour offrir à la population, fruits et légumes frais.

Mon grand-père était un homme vaillant, qui ne parlait pas beaucoup. Ses beaux yeux bleus diffusaient la douceur des âmes fortes, taillées pour les longs travaux et les vastes espaces. C'est dans l'action et le silence qu'il a bâti, construit, décoré, embelli la vie et de ceux qui aimait.

Il était aussi un amoureux silencieux. Plusieurs années après le décès de sa femme, Yvonne, il croisera, par un beau hasard, son amoureuse des îles, Angéline, qui avait fait sa vie au Saguenay. Son regard sur elle sera alors le même que celui qui l'avait comblé plus de soixante ans auparavant. Mon grand-père se remariera en grande pompe, avec elle, à 70 ans passés.

Malgré le fait que nous avons très peu échangé de mots, j'ai hérité de lui le goût du travail bien fait, du silence, des amours lointains... et des territoires vastes et généreux...

Louise Vigneault



Mon grand-père

Quand je pense, à feu mon grand-père,
J'ai en tête le visage doux d'un être simple;
Pas de matière à meubler la surface d'un timbre,
Mais il a été, pour moi, quelqu'un d'extraordinaire!

Il offrait souvent, ah! ça oui, un sourire à tout vent,
En toute saison, même durant le carême, dans l'temps,
Tout comme dans la chanson, de pores (sic) en ports,
Partant de son cœur et ondulant tout son corps.

Il plaçait parfois, au bout de ses minces lèvres,
Pour mieux le déguster, un filet d'une douce bière.
Il avait gardé, toute sa vie, une taille de lièvre:
La vie lui avait appris à s'imposer des barrières.

D'ailleurs, il avait connu la terrible crise économique:
À son plus fort, en 28, c'était loin d'être comique...
Vivant dans Charlevoix, les emplois ne pleuvaient pas,
Et il a dû émigrer à la ville, avec sa famille sur ses pas.

Bonjour, je vais vous parler d'une personne que j'apprécie énormément: mon grand-père paternel.

Mon grand-père est né au Viet-Nam. Il a immigré au Québec à cause de la guerre et parce qu'il trouvait que le Québec était un pays libre. Son nom est Vincent Ngàn, mais on l'appelle "Ong Noi". Cela veut dire "grand-père paternel". Son nom, au Viet-Nam, était "Kim Ngàn Nguyễn". Il m'a donné un deuxième prénom qui est "Thuy". Cela veut dire "Eau Pure". J'adore ce prénom.

Il parle trois langues couramment: anglais, français et vietnamien. Je le trouve persévérant car il a soixante-seize ans et veut toujours apprendre plus.

Je l'admire parce qu'il est gentil, il travaille bien le bois, et m'apprend beaucoup de choses. Par exemple, à ma fête, j'ai reçu un canif, et il m'a amené dans le bois chercher un bâton pour m'apprendre à sculpter une cuiller. Lui, il a appris ça quand il était dans les scouts.

Il fait les meilleures crêpes au monde. Il m'a appris à faire des crêpes, et depuis ce temps, j'en fais pour ma famille.

Il est très, très patient et il n'est jamais pressé. Autour de lui, il y a une belle ambiance parce qu'il apporte de la joie parmi nous. Il a six enfants, et huit petits-enfants. Je suis l'ainée des huit petits enfants. J'aime aller chez lui en Beauce, car il y a toujours quelque chose à faire avec lui, et qu'il s'occupe bien de nous.

J'aime jouer avec mes cousins et cousines et mon grand-père. Je m'occupe de mes petites cousines et cousines pendant qu'il fait les crêpes. Après, tout le monde se bourre de crêpes!

Mon grand-père adore rire. Cette année, il a décidé de se laisser pousser la barbe deux mois avant Noël pour se déguiser en père-noël. Ça va être très drôle de voir un père-noël aussi bronzé!

J'adore mon grand-père. C'est le meilleur grand-père du monde (pour moi)!

Tôa Ngàn, 10 ans.

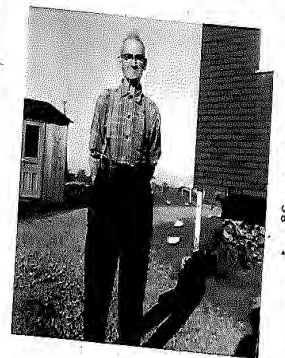
Il n'a jamais, même visité, un centre d'achats:
N'avait nul besoin de cet encombrant fatras;
Il croyait, ça se voyait, en un Être suprême,
Qu'il remerciait tout au long de la semaine.

Parmi mes meilleurs moments, à ses côtés :
À la table, il sortait son canif de sa poche,
Prélevant une fine lamelle de beurre congelé,
Puis, l'étendre tranquillement sur sa brioche.

Ah! S'il avait pu vivre à St-Mathieu-du-Parc,
Avec ses jolies montagnes et forêts, ses lacs!
Et, soyez-en certains, connaissant son entregent,
Aurait aimé ces gens qui l'habitent depuis longtemps

Bien sûr, j'ai eu aussi bien d'autres modèles,
Mais en cette année, en cette veille de Noël,
De par sa simplicité, son sourire, sa grandeur d'âme,
C'est pour lui d'abord que mon cœur s'enflamme!


Émile Simard



Bonjour, Je m'appelle Merlin. Moi ma grand-maman a eu un accident de voiture à 30 ans. Et elle a maintenant 61 ans. Les docteurs lui ont mis des plaques de métal et des vis dans sa hanche et son bassin. Elle a passé un an à l'hôpital. Ma grand-maman s'implique vraiment beaucoup dans mes activités. Avec elle j'aime beaucoup me baigner dans sa piscine, aller au restaurant, aller au salon du livre et aussi magasiner. Ma mamie veut nous montrer à ses enfants, mon père et ma tante et bien sûr à moi à être positif et qu'il ne

faut pas lâcher. Ma grand-mère a gagné plusieurs prix comme bénévole. Depuis son accident, ma grand-mère marche avec une canne. Je suis très triste pour elle parce que je ressens qu'elle a mal dans son corps. Avant son accident, elle était infirmière mais à cause de son accident elle ne peut plus être infirmière. Alors elle devenue officiel de patinage artistique comme bénévole. À cause de sa canne, elle ne peut plus faire de sport. Elle est vraiment gentille. Je l'aime beaucoup.
Merlin Vigneault 7 ans

Ma grand-mère persévérante

Aujourd'hui, je vais vous parler du courage de ma grand-mère Claudine Hébert.

Ma grand-mère a eu un accident à l'âge de 30 ans. Maintenant, elle a 61 ans. Les docteurs ont dit qu'elle ne marcherait peut-être plus jamais. Mais, ma mamie ne voulait pas lâcher. Alors, les docteurs ont mis à ma grand-mère des vis et des plaques de métal à la hanche et au bassin. Ma grand-mère a resté à l'hôpital pendant un an pour réapprendre à marcher avec sa canne. Pendant ce temps, ses deux jeunes enfants ont dû se faire garder par la famille et se passer de leur mère. Ma grand-mère a aussi fait 15 ans de physiothérapie pour être en forme. Elle ne peut plus faire de sport.

Malgré tout, cela, elle continue à être officiel de patinage artistique. Elle s'implique beaucoup et elle gagne plusieurs prix de bénévolat. Elle vient à plusieurs de mes compétitions sportives et elle vient à tous mes spectacles de fin d'année. Elle veut nous montrer qu'il faut rester de bon humeur et qu'il ne faut pas lâcher et surtout d'être positif.



Vous voulez savoir ce que j'aime faire avec elle? J'aime beaucoup me baigner dans la piscine, aller au restaurant, nous allons aussi magasiner notre linge d'école avec elle et que j'aime le plus faire avec elle c'est aller au salon du livre.

J'admire beaucoup ma grand-mère et pour moi c'est un ange plein de bonheur.

TAG Vigneault
9 ans

Besoin d'un puits
ou d'une pompe ?

Puitbec GROUPE

819-532-2011

1-800-567-5829

www.puitbec.com

RBQ: 8327-6683-50



Institut de Santé ImmuniCas

Esthétique, épilation

Masso-orthothérapie

Irrigation du côlon

2403, Ch. St-Édouard, St-Mathieu-du-Parc
(819) 532-1200



Marc Richard

Associé Indépendant
Produits nutritionnels

«Prenez contrôle
de votre santé»

Téléphone:
(819) 532-2707

USANA
HEALTH SCIENCES

La nutrition cellulaire
un monde de
différence

Inscrivez-vous:

mrusana@outlook.com

Vous avez des commentaires ou des suggestions au sujet du *Reflét*, des sujets de texte à nous proposer, nous sommes intéressés à les connaître.

S'il vous plaît, les faire parvenir par courriel à : taxation@saint-mathieu-du-parc.ca
ou déposez-les au bureau municipal : 561, chemin Déziel

Votre participation est la bienvenue. Si vous désirez participer bénévolement à un comité de rédaction du journal le Reflet, contactez-nous par courriel:

taxation@saint-mathieu-du-parc.ca

Prochaine date de tombée pour les articles du Reflet de juin 2016:
vendredi 6 mai 2016



QUINCAILLERIE ST-MATHIEU
Bois & Matériaux
Livraison

819-532-2642
quincailleriestmathieu@bellnet.ca
www.qualsflottants.com



Un plaisir de vous servir



Restaurant Toit Rouge
Cuisine Familiale

Menu Du Jour
PIZZA

1011 Chemin St. Francois
St. Mathieu-Du-Parc, Quebec
Canada G0X1N0
Tel: 819-532-1919

Louise & Louis Grenier
Propriétaires



ROYAL LEPAGE

MAURICIE
AGENCE IMMOBILIÈRE
Franchisée indépendante et autonome de Royal LePage

Jocelyne Béliveau
Courtier immobilier

819-532-2713
1435, 5^e Rue, Trois-Rivières
(Québec) G8Y 2W3

Bureau : 819 376-6552
Cellulaire : 819 375-0769
Fax : 819 694-9565
jocelynebeliveau@royallepage.ca



L'ART DE VIVRE

Pierre Laflamme, Directeur
Centre International l'Art de Vivre
Fondation l'Art de Vivre, Canada

819.532.1379
Pierre.Laflamme@artofliving.ca
Centre International l'Art de Vivre
13 Chemin de l'Infinité
Saint-Mathieu-Du-Parc
QC G0X 1N0, Canada
www.artofliving.ca

RÉSIDENTIEL - COMMERCIAL - INDUSTRIEL



PAYSAGISTE PLUS
RBO : 8320-1764-29
Installateur **Ecoflo**

Olivier & Yves Monette

Votre spécialiste des FOSSES SEPTIQUES

819 532-1302
www.paysagisteplus.com

1630 Ch. Principal,
St-Mathieu-du-Parc



Yves Bordeleau
Julie Houle
Pharmaciens

*Livraison à domicile
à la grandeur de
St-Mathieu-du-Parc.*

Heures d'ouverture

Lun.-Mar.-Mer.-Ven.	9h00 à 17h30	68, chemin des Érables
Jeudi :	9h00 à 20h00	St-Gérard-des-Laurentides
Samedi :	9h00 à 13h00	(Québec) G9N 6Z3

Tél. : **819 539-9124** Téléc. : 819 539-6988

Excavation - Terrassement
Vente de sable, gravier, terre tamisée
Pavé-uni - Rocaille - Murets
Imperméabilisation de fondation



PAYSAGISTE PLUS
Pour partenaire de vos projets présents et futurs
RBO 8320-1764-29

819 532-1302
paysagisteplus.com
paysagisteplus@sympatico.ca



PUITS & POMPES
GÉLINAS INC

POMPE À EAU
TRAITEMENT D'EAU

Puitbec
Forage de puits

819-532-2011

891, Principale, St-Mathieu-du-Parc, Qc