

Fermeture du bureau

5 septembre—fête
du Travail

10 octobre—Action
de grâce

11 novembre—Jour
du Souvenir

Dans ce numéro

Conseil municipal	2
Mot des élus.....	3
Écocentre.....	5
Loisirs	8-9
Maison La Tradition	10
Vieille et rétrograde.....	12-13
Règlement sur la tarification	17

Coups d'oeil

- CREM
- Guerre dans le pommier
- Le devoir de mémoire
- L'Âge d'or et La Maisonnée



SERVICES MUNICIPAUX

TÉLÉPHONE: 819-299-3830

TÉLÉCOPIEUR: 819-532-2415

SITE WEB:	www.saint-mathieu-du-parc.ca	
Conseil municipal :	Maire et conseillers	poste: 3025
Directrice générale :	BERGERON, Valérie	poste: 3050
Directrice générale adjointe :	LAHAIE, Johanne	poste: 3010
Adjointe administrative :	GAGNON, Marie-Pierre	poste: 3011
Commis à la taxation :	DESAULNIERS, Sylvie	poste: 3035
Secrétaire-réceptionniste :	PAQUIN, Lorraine	poste: 3000
Urbanisme :	CORMIER, Patricia	poste: 3045
Environnement :	HUGGINS, Kim	poste: 3046
Loisirs :	COSSETTE, Andréanne	poste: 3006
Travaux publics :	RATHIER, André	poste: 3015
Service incendie :	BOUTIN, Denis	poste: 3040

Service incendie

Permis de brûlage, information générale :	819-299-3830
Directeur :	BOUTIN, Denis 819-538-8893
Capitaine :	LEFEBVRE, Sébastien 819-371-4715
	GÉLINAS, Steve 819-371-7226

POUR URGENCE INCENDIE : 819-533-3434 OU LE 911

POUR URGENCE TRAVAUX PUBLICS : 819-694-8277

**HEURES D'OUVERTURE : du lundi au vendredi
de 8h à 12h et de 13h à 17h**

Services communautaires

Centre communautaire

819-532-2891

Bureau de poste

819-532-2552

Police—Ambulance—Incendie

911

Agent de la faune

819-537-7273

S.O.S. Braconnage

1-800-463-2191

Bibliothèque

819-299-3830 poste: 3020

Bureau municipal

**561, chemin Déziel
Saint-Mathieu-du-Parc
G0X 1N0**

Prenons le temps

On vit dans un monde qui va toujours de plus en plus vite où on peste après la lenteur d'Internet, la lenteur du conducteur qui nous précède. On revient du travail le soir, on est pressé. On s'en vient au chalet pour la fin de semaine, on a hâte d'arriver.

Mais pourquoi, au départ, a-t-on choisi Saint-Mathieu-du-Parc, sinon pour la beauté de sa nature? Prenons le temps de bien s'en imprégner et la meilleure façon d'y arriver, c'est de ralentir.

Depuis un certain temps déjà, plusieurs citoyens nous disent que la circulation est trop rapide sur notre territoire. Le comité « Familles—Aînés » a également fait des recommandations qui visent une diminution de la vitesse.

Et bien cet automne, une nouvelle réglementation de la vitesse devrait être en vigueur partout sur notre territoire, à l'exception de la 351 (de Shawinigan au village), de juridiction provinciale, qui demeurera à un maximum de 80km/h.



Vous pourrez consulter les modifications des limites de vitesse au bureau municipal ou encore sur le site Internet de la municipalité dès l'adoption officielle du règlement.

Réseau routier

Chaque année, le conseil accorde un certain budget à la réfection de nos routes. 2016 devait être le début du programme P.I.I.R.L. (Plan d'intervention en infrastructure routier local). Il s'agit d'un plan quinquennal, largement subventionné par le gouvernement provincial, qui vise les routes prioritaires identifiées par celui-ci, soit le chemin de l'Esker et le chemin Saint-François.

Ce plan de 5 ans, qui vise la réfection du chemin Saint-François, ne pourra débuter en 2016, car nous n'avons pas encore reçu confirmation de la subvention. Comme les travaux prévus pour la première année impliquent des sommes bien au-delà du demi-million, on ne peut bien sûr commencer ce projet.

Nous tenterons plutôt de compléter la réfection du chemin Saint-Édouard à la hauteur du lac Goulet, nous ajouterons un pontceau au début du chemin des Pionniers et surtout nous compléterons l'étude de faisabilité de réfection d'un pontceau important du chemin Saint-François. Le chemin de la Montagne demeure une priorité. Cependant il ne pourra être réalisé tant que les travaux d'aqueduc ne seront pas finalisés.



En attendant, le conseil municipal vous souhaite un très bel automne.

Daniel Bourassa
Conseiller municipal

MUNICIPALITÉ — ENVIRONNEMENT

Écocentre municipal



Ouvert les samedis de 9h à 16h jusqu'au 15 octobre.

Nos employés, Mario et Junior, vous aideront à disposer de vos matières et matériaux de toute sorte. Avant de vous présenter à l'écocentre, consultez la liste des matières acceptées et refusées sur notre site Internet ou procurez-vous un dépliant au bureau municipal. Ce service est gratuit et réservé aux citoyens de la municipalité. Une pièce d'identité sera exigée pour accéder au site.

N'oubliez pas que vous pouvez apporter vos piles usagées ainsi que vos cartouches d'encre d'imprimante au bureau municipal tout au long de l'année. Notez toutefois que les piles au lithium sont considérées comme dangereuses et ne devraient pas être mélangées aux autres sortes de piles.

Au plaisir de vous voir! Soyez les bienvenus!

Fonds de développement durable

En 2013, la municipalité de Saint-Mathieu-du-Parc a créé un *Fonds de développement durable* afin d'encourager la mise en place de nouveaux projets par des entreprises, associations ou organismes locaux. Les projets soumis sont analysés de manière juste et équitable à l'aide d'une grille d'évaluation qui tient compte des volets environnementaux, sociaux et économiques du projet.

Pour l'année 2016, la première vague de remise de projet, qui s'est terminée le 14 avril dernier, a permis à trois organismes de bénéficier d'une aide financière: l'École de la Tortue-des-bois (2 projets), *Les Créations Eldar* et *Vélo de montagne Mauricie*.

1. Le projet École-forêt-nature a bénéficié d'un montant de 3 312\$. Il permettra aux élèves de maternelle, première et deuxième année de vivre des expériences d'apprentissage au cœur de la nature, à l'extérieur des murs de l'école.
2. Le projet d'École écoresponsable a obtenu un montant de 900\$. Il permettra aux élèves de trouver des solutions innovatrices et accessibles afin de rendre leur milieu scolaire plus écologique, de réduire la consommation d'eau et d'énergie, de détourner les déchets des sites d'enfouissement, etc.
3. *Les Créations Eldar* ont bénéficié d'une aide de 5 000\$ afin de mettre en place un spectacle de légende fantastique, *Merlin, l'origine d'une Légende*. Présenté à l'Amphithéâtre au Cœur de la forêt à douze reprises pendant l'été 2016, il sera de retour en 2017 et 2018.
4. *Vélo de montagne Mauricie* a obtenu 5 000\$, pour le développement et l'entretien de sentiers multi-usages au sein du Parc récréoforestier au grand plaisir des utilisateurs de vélo, fatbike, sentiers pédestres, marche nordique, ski de fond, ski/snowboard hors-piste, raquette et géocaching.

Une nouvelle date de dépôt des projets vous sera communiquée sous peu pour les gens intéressés à déposer une demande d'aide financière dans le cadre du *Fonds de développement durable*.

Kim Huggins,

inspectrice en environnement

MUNICIPALITÉ—STATIONNEMENT



**IL EST INTERDIT DE STATIONNER
EN TOUT TEMPS EN BORDURE
DES CHEMINS PUBLICS
DURANT LA PÉRIODE HIVERNALE
SOIT DU 15 NOVEMBRE AU 31 MARS.**



Lac Gareau



Lac à la Pêche

Bonjour,

Des citoyens en prenant une marche ont découvert une grande quantité de Publisacs autour des lac Gareau et lac Blanc, ainsi qu'au Lac à la Pêche .

Ils ont vu une grande quantité de Publisacs jetés dans le fossé à des endroits différents. Il faut qu'un camion ait fait ça, à la quantité qu'il y avait. Ils sont inquiets de la décomposition du plastique dans nos forêts et dans l'eau des lacs. D'où vient cette si grande quantité de Publisacs? Y en a-t-il d'autres ailleurs?

Citoyens de Saint-Mathieu

MUNICIPALITÉ — ÎLOT DE RÉCUPÉRATION



Que pensez-vous de notre îlot pour la récupération?

La municipalité a construit cet îlot pour que les **saisonniers** y déposent leur récupération quand ils sont absents le jour de la collecte.

Mais beaucoup de permanents l'utilisent pour leur récupération. Devra-t-on faire disparaître l'îlot comme on l'a fait pour les bacs d'ordures?

SVP, respectez la pancarte « Gardez cette endroit propre! » et réservez l'îlot aux saisonniers. Merci!



Les carnets de la bibliothèque

Bibliothèque Micheline H. Gélinas

600 Chemin de l'Esquer

Saint-Mathieu-du-Parc, Qc

G0X 1N0

(819) 299-3830 Poste 3020

Courriel : biblio093@reseaubibliocqlm.qc.ca

Facebook : Bibliotheque St Mathieu



Horaire

Lundi : 13h00 à 15h00

17h30 à 20h30

Mercredi : 13h00 à 16h00

17h30 à 20h30

Vendredi : 17h30 à 20h30

Samedi : 10h00 à 12h00

Heure du conte

L'heure du conte régulière sera de retour le samedi 22 octobre. Surveillez les communications à la bibliothèque : des surprises pourraient survenir.

CACI (Centre d'accès communautaire informatique)

3 postes d'ordinateurs avec Internet haute vitesse via fibre optique sont accessibles aux heures d'ouverture de la bibliothèque. Vous pouvez dès maintenant vous inscrire pour les formations gratuites de l'automne à la bibliothèque.

Don de livres

Merci à tous nos généreux donateurs, qui, chaque semaine, enrichissent la collection locale de la bibliothèque

en donnant une nouvelle vie à leurs livres. Si vous avez des livres à donner, nous les prenons tous avec grand plaisir. Certains de ces livres feront partie de nos collections, d'autres seront en vente à 0,50\$ l'unité peu importe le poids, l'âge ou la grosseur du livre. D'autres livres seront aussi donnés à un organisme qui fournit du travail à des handicapés.

Histoire de la bibliothèque

Nous sommes présentement à retracer l'histoire de la bibliothèque. Saviez-vous que le service de prêts de livres a débuté dans un bibliobus? Nous aimerions connaître les dates de début et fin de ce service ainsi que les dates et

endroits occupés par la bibliothèque au fil des années (sous-sol de l'église, placard du bureau municipal, sous-sol du centre communautaire et édifice Micheline H. Gélinas). Vous pouvez nous envoyer vos souvenirs à l'adresse de courriel apparaissant au haut de cette page ou laisser un message sur la boîte vocale de la bibliothèque ou encore nous en faire part de vive voix à votre prochaine visite.

Nous vous souhaitons un automne rempli de lectures passionnantes.

Suzie Parent, coordonnatrice
Céline L'Heureux, employée
Diane Desrochers, bénévole

BIBLIOTHÈQUE**L'HEURE DU CONTE** de la bibliothèqueLES SAMEDIS DE 10H00 À 11H45 | **22 octobre, 19 novembre et 17 décembre 2016**

Tu aimes te faire raconter des histoires ? Viens découvrir et voyager en compagnie des mots et des images. Nous nous laisserons bercer par notre imagination en partageant un moment agréable autour des livres et de la lecture. Une collation et une activité en lien avec le conte complètent le tout. Les enfants doivent être accompagnés d'un adulte alors invite un ami, un parent ou un grand parent. C'est gratuit et emballant !

VIE COMMUNAUTAIRE**Voici les opportunités de déplacements vers Shawinigan**

De St-Mathieu-du-Parc vers Shawinigan

Tous les lundis

Départ de St-Mathieu : 12 h 00

Retour de Shawinigan : 14 h 30

Réservation obligatoire avant 10 h le vendredi pour le lundi. Merci !

La direction.

En période scolaire : lundi au vendrediselon le calendrier scolaire et des places disponibles

Horaire à valider sur appel

Le service de Transports collectifs est une alternative efficace pour vous ! Un appel suffit 819.840.0603.

GYMNASE DU 19 SEPTEMBRE AU 18 DÉCEMBRE 2016

LUNDI 18H30-21H30	MARDI 18H30-21H30	JEUDI 18H30-20H	SAMEDI 9H-12H
Badminton	Badminton	Hockey Cosom	Badminton



Une saison estivale chargée!

Soccer

Jouer pour jouer, mission accomplie !



Nous avons eu toute une saison d'amusement au terrain de balle tous les mardis, du 14 juin au 16 août 2016. L'activité était gratuite grâce à la collaboration de l'URLSM, Maski en forme et le CREEM. L'important était d'avoir du plaisir et de bouger! Mission accomplie pour plus de 30 enfants mathieusainthois! Merci à vous tous, enfants, parents et un merci spécial à notre animateur Flash pour tous ces beaux moments! À l'an prochain !

Créations Eldar et Merlin



Ce fut un succès sans faute pour Les Créations Eldar et la première série de leur spectacle *MERLIN, l'histoire d'une légende*.

22 lacs en 22 jours Haut la main pour Franck Chaumanet

Par ce défi, Franck espérait redécouvrir son environnement de vie, amasser des fonds pour la Fondation de l'école de la Tortue-des-bois et inspirer d'autres personnes, telles que les étudiants de l'école, à se réaliser ou à se fixer des défis personnels. Des ambassadeurs ont accompagné Franck Chaumanet dans la traversée de plusieurs lacs pour amasser eux aussi des fonds pour la cause. Une très belle mobilisation ! Franck Chaumanet a remis 11 525\$ à la Fondation de l'école.



Sur la photo :
Alain Dorval ,
Franck Chaumanet,
Marc Lebrun

Un gros BRAVO à M. Franck Chaumanet pour son défi 22 lacs en 22 jours.
Nous avons passé un beau moment au cours de la traversée du lac McLaren.
Merci au nouveau comité du camping du lac McLaren pour son implication.
Un don a été offert à l'école Tortue-des-bois.

Association bordure lac McLaren

CENTRE COMMUNAUTAIRE | Activités gratuites

LUNDI APRÈS-MIDI: débutez la semaine avec le club de marche *Les Bottines actives* dès 13h dans le stationnement du centre communautaire.

MARDI SOIR: dès 18h30, répétez les danses en ligne de niveau débutant au sous-sol du centre communautaire.

MERCREDI MATIN: deux rayonnantes bénévoles, Suzanne Bédard et Sonia Hamel, animent une séance Viactive.

MERCREDI APRÈS-MIDI: jouez au bridge de 13h à 16h.

VENDREDI APRÈS-MIDI: place au baseball poche de l'Âge d'or dès 13h.

Et en tout temps, il est possible de tisser au sous-sol avec les dames de l'artisanat.

D'autres cours sont aussi à l'horaire comme la peinture, le taï chi, la danse en ligne, le théâtre, l'espagnol. Nous vous invitons à consulter la programmation complète sur le site Internet de la municipalité ou le cahier des loisirs Automne 2016.

Camp de jour Les Aventuriers du Rêve ... De l'animation à l'année !

Cette année le camp de jour a eu le bonheur d'avoir deux jeunes bénévoles, Angie et Sky, dans son équipe. Elles ont pu vivre l'expérience d'animation en soutenant nos animateurs Plume, Phil, Libellule, Flash et Grenadine. Merci de votre temps les filles ! Toute l'équipe du camp de jour vous remercie pour votre confiance et

pour cet été rempli de rêves dans le monde de Monsieur Walt Disney ! Nos animateurs ont eu envie de rester et de vous offrir un service à l'année ! Ils vous offrent des activités et de l'aide aux devoirs. Consultez le site web de la Municipalité ou votre Programmation des loisirs pour plus de détails et inscrivez-vous sans plus tarder !

CALENDRIER DES ACTIVITÉS AUTOMNE 2016**Évènements à surveiller chez nous à l'automne**

COURSE EN SENTIER | ÉVÈNEMENT LA CHUTE DU DIABLE LES 3 ET 4 SEPTEMBRE 2016

LA QUÊTE DES ENFANTS PERDUS | HALLOWEEN SAMEDI LE 29 OCTOBRE 2016

COLOSSE ET SON MOLOSSE | BIKEJURING ET CANICROSS LE 5 NOVEMBRE 2016



**VOIX DE FEMMES VOUS PRÉSENTE LES PROCHAINES ACTIVITÉS DE
"MAISON LA TRADITION"**

- **10 septembre:** atelier de courtpointe folle, une journée, de 9h à 15h, gratuit, places limitées;
- **30 septembre, 1^{er} et 2 octobre:** les *Journées de la culture* sous le thème "Fais-moi une chanson". Entrée gratuite. Objectif principal: promouvoir et mettre en valeur notre école alternative... En collaboration avec la municipalité de Saint-Mathieu-du-Parc;
- **8 octobre:** atelier de formation sur la confection de tapis tressés (débutants), de 9h à 12h. Coût: 20\$ incluant les matériaux;
- **15 octobre:** journée "Portes ouvertes" au public pour achat de matériaux (tissus, laines et beaucoup plus);
- **En octobre:** inscription pour le cours de tissage comprenant 5 ateliers d'une journée chacun. Les places sont limitées;
- **En octobre, un nouveau programme "JE ME RACONTE" DONNÉ PAR NICOLE GÉLINAS:**
il s'agit d'un programme d'écriture basé sur le respect, la confidentialité. Vous avez déjà pensé à écrire votre autobiographie? Vous êtes hésitant? Problème de motivation, d'encouragement, de confiance en vous? Le programme "Je me raconte" vous offre une occasion unique de pallier ces difficultés en vous permettant non seulement d'écrire mais de raconter votre vécu dans un encadrement respectueux. Réparti sur 22 rencontres (une rencontre par deux semaines), le programme vous permet de rédiger votre autobiographie grâce à une série de 22 séquences-questionnaires qui éveilleront chez vous les souvenirs se rapportant aux étapes et événements chronologiques de votre vie. Pour connaître les dates et les coûts, surveillez notre page Facebook!!!!

Pour vous inscrire aux différents ateliers, nous vous invitons à nous contacter (819 532-2641).

Si vous êtes artisans ou désirez le devenir, venez nous rencontrer et profitez de l'occasion pour devenir membre. Vous pourrez ainsi vous procurer des matériaux à petits prix afin de vous aider à concrétiser votre savoir faire et profiter de notre tribune pour vendre vos créations.

Nous avons bien hâte de vous accueillir à la "Maison la Tradition" et de vous faire découvrir les nouvelles créations réalisées par les mains magiques de nos artisans et artisanes. Acheter chez nous, c'est privilégier l'achat local et c'est aussi contribuer à la protection de l'environnement car nos produits sont faits à partir de matériaux récupérés et recyclés.

Suzanne Amiot
Responsable des communications
Groupe "Voix de femmes" et "Maison la Tradition"
1210 chemin Principal
Saint-Mathieu-du-Parc
819 532-2641

ÂGE D'OR de Saint-Mathieu-du-Parc

La Maisonnée, 1791, chemin Principal, G0X 1N0

Cell. : 819-247-6499 Courriel : lamaisonneesm@gmail.com

Le Club de l'Âge d'Or de Saint-Mathieu-du-Parc est heureux de commencer une nouvelle saison. À cette fin, deux repas suivis de danse sont à l'horaire cet automne. Le souper du vendredi 28 octobre, organisé avec le baseball poche, s'adresse à toutes et tous. Le repas du samedi 26 novembre sera notre souper des Fêtes. Il est à noter que nos membres bénéficient d'un rabais lors de ces événements. Les détails de ces soirées vous seront communiqués soit par téléphone, par Internet ou dans le journal L'Hebdo du Saint-Maurice sous la rubrique Agenda communautaire.

Le renouvellement des cartes de membre se fera en septembre. Les cartes seront disponibles à la Maisonnée le mardi 20 septembre de 9h à 15h au coût de 25 \$.

Espérant que vous serez nombreux à renouveler votre carte et que nous aurons le plaisir d'accueillir de nouveaux membres.

Michel Drolet, président

Baseball poche : reprise de l'activité le vendredi 9 septembre à 13h30 au Centre communautaire.

Normand Déziel, responsable

Ouvrir La Maisonnée

Ouvert le samedi de 9h à 12h jusqu'au 3 septembre.

Fermé le samedi 10 septembre pour permettre le changement de vêtements pour l'automne.

À tous les samedis, du 17 septembre jusqu'au samedi 17 décembre, les heures d'ouverture seront de 9h30 à 12h00.

Le garage restera ouvert aussi longtemps que la température le permettra. Nous sommes dans l'impossibilité de recevoir les électro-ménagers, les appareils électroniques et les gros meubles (manque d'espace).

Merci aux donateurs qui permettent à la Maisonnée de continuer à répondre aux besoins de la communauté. Nous apprécions lorsque les dons sont en bon état.

Clémence Héroux, responsable

N.B. Dans le Reflet municipal de décembre 2016, veuillez bien vérifier l'horaire de l'hiver. Il sera différent de celui de l'automne.

Vieille et rétrograde! Je ne le prends pas!

J'étais présente à la réunion houleuse du conseil municipal du lundi 1^{er} août dernier. J'en suis sortie choquée et blessée. J'étais, selon les visiteurs, vieille et rétrograde! J'étais contre le développement de Saint-Mathieu-du-Parc. J'étais sous la gouverne d'un conseil tout aussi vieux et dépassé. Nos règlements étaient désuets, vieillots et, de toute façon, rédigés par des vieux (oui, encore une fois). Difficile, je vous dis, pour moi et sans doute pour d'autres résidents de Saint-Mathieu-du-Parc présents à la réunion.

Le sujet tant attendu de la soirée était la position de la municipalité concernant la foire champêtre qui devait initialement avoir lieu durant 5 fins de semaine à la Cabane chez Nathalie. Petite histoire rapide et factuelle :

- Cette activité nécessitait une autorisation de la municipalité et de la Commission de protection du territoire agricole du Québec. Le Conseil municipal a été mis devant le fait accompli et pour accommoder, ils ont toléré la tenue de l'activité. J'utilise le terme « accommoder » volontairement : des aspects économiques sont en jeu pour les propriétaires mais les règlements actuels ne permettent pas la tenue d'une telle activité dans la zone de la Cabane chez Nathalie (zone agricole). Peut-on accommoder, c'est-à-dire s'adapter à la situation ? Le Conseil a pensé que c'était possible.

- La foire champêtre a eu lieu la fin de semaine du 15 juillet, du vendredi au dimanche, incluant le samedi soir jusque tard dans la nuit. Les activités gratuites allaient de jeux offerts pour les enfants, de marché aux puces à des spectacles par différents artistes et chanteurs les après-midis et les soirées.

- Des voisins proches et éloignés ont porté plainte à la municipalité. La musique était très forte et se poursuivait au-delà de 23 heures.

- Le conseil municipal n'a eu d'autres choix que d'appliquer le règlement qui interdit la tenue d'une telle activité dans une zone agricole. La foire champêtre ne pouvait plus avoir lieu pour les fins de semaine restantes.

- Les fans de Nathalie ont réagi, grâce aux médias sociaux, par une pétition (1 800 signatures) demandant à la municipalité de revoir sa décision.

- Le maire et les conseillers ont rencontré les propriétaires de la Cabane chez Nathalie, Nathalie Simard et Lévis Guay, afin d'arriver si possible à un compromis.

- La réunion du conseil a eu lieu le lundi 1^{er} août en présence de plus de 115 personnes bien comptées : les habitués de la réunion du conseil (généralement une quinzaine de personnes), des résidents de Saint-Mathieu et de nombreux fans de Nathalie Simard, certains de Saint-Mathieu, un grand nombre de l'extérieur.

Là, le bal a commencé : plusieurs visiteurs, fans de Nathalie Simard, en appui à sa cause, ont reproché au maire et aux conseillers de bloquer le progrès et le développement économique de Saint-Mathieu, de n'écouter que des résidents de longue date (entendre vieux et vieilles) qui ne veulent rien savoir du changement et qui n'ont aucun sens de la fête. Tout cela énoncé ou sous-entendu par des non-résidents, très peu et même pas du tout informés de ce qui se passe réellement dans notre communauté.

Aux répliques du maire qui citait le *Plan de*

développement durable, un visiteur a posé la question suivante :

- *C'est écrit depuis quand ce plan-là ?*

(entendre c'est du vieux dépassé!)

Pas de chance, il a été rédigé en 2013. Mais rien n'arrête le visiteur qui réplique :

- *Y avait-il des jeunes impliqués dans la rédaction ?* Hé oui, au grand dam du visiteur, des jeunes dans la trentaine participaient au comité et des jeunes (encore plus jeunes) ont été consultés pour ce plan!

Je faisais partie de ce comité et j'y ai travaillé fort. J'avais alors 59 ans et je représentais les aînés. Le 1^{er} août dernier, je me suis sentie bien vieille devant tous ces commentaires applaudis fortement par les visiteurs-supporteurs. C'est ce qu'on appelle de l'ÂGISME, une forme de racisme lié à l'âge des personnes. On te discrédite à cause de ton âge, jeune ou vieux. Dans ce cas-ci, on attaquait la crédibilité des personnes (maire, conseillers, résidents) à cause de leur âge. J'étais vieille, donc rétrograde, passéiste, dépassée... La contrepartie est facile à décoder. Si je suis jeune, j'aime Nathalie Simard, j'aime la musique, la fête, le party, les débordements, ... Si je suis jeune, j'accepte de fermer les yeux sur les règlements... Si je suis jeune, je ne m'oppose à aucun développement économique, l'argent avant tout! Si je suis jeune, je préfère la musique au calme de la nature... Si je suis jeune, je tasse les vieux... Vous voyez bien que ça n'a pas de sens! Les jeunes, tous les jeunes, ne partagent pas ces idées.

C'est pareil pour les vieux et les vieilles ! Ils ne sont pas tous rétrogrades et plusieurs aiment la fête. J'ai maintenant 62 ans, vieille pour certains, encore jeune pour d'autres. J'ai des goûts, des affinités, des besoins parfois sem-

blables, parfois différents de ceux de mes voisins, de mes concitoyens. Je dois parfois faire des compromis et d'autres en font à mon égard.

Je m'implique dans ma communauté parce que je crois que c'est tous ensemble que nous pouvons faire mieux, améliorer la situation économique des moins nantis, progresser de manière responsable pour l'environnement et les futures générations dans le respect des lois et règlements et surtout des personnes. J'ai été heureuse d'entendre le maire, monsieur McManus, énoncer une série d'actions menées par le conseil et les employés en faveur du développement économique de Saint-Mathieu. En effet, sur ce sujet comme sur celui de l'âgisme, rien n'est tout à fait blanc ni tout à fait noir.

Je vais continuer à m'impliquer à Saint-Mathieu-du-Parc. Je vais continuer à y apprendre à vivre en communauté, à profiter de sa « nature incontournable » qui, pour moi, rime avec calme et bruits de la nature, n'en déplaît à certains fans de Nathalie Simard.

Suzanne Guillemette
résidente de Saint-Mathieu-du-Parc

P.S. Pour terminer la saga, le conseil a proposé une entente qui semblait avoir été acceptée par Nathalie Simard et Lévis Guay mais que ces derniers ont finalement refusée. La foire champêtre a donc été annulée pour les semaines restantes. Une question demeure : comment pouvons-vous travailler ensemble vers un mieux-être de toute la communauté ?

SERVICES GRATUITS



***Vous cherchez
un emploi?
Nous vous aidons à trouver!***

- Curriculum vitae efficace
- Stratégie du marché caché de l'emploi
- Stratégie de contact avec les employeurs
- Technique d'entrevue

Club de recherche d'emploi

- (en groupe) ▪ Trois-Rivières : - Début : 6 septembre 2016
- Shawinigan : - Début : 6 septembre 2016

Service pour 50 ans et plus

- (en groupe) ▪ Shawinigan et environs : - Début : 12 septembre 2016

Accès coup de pouce emploi

- (individuel) ▪ Trois-Rivières et environs : - En tout temps, sur rendez-vous
- Shawinigan et environs : - En tout temps, sur rendez-vous

INFORMEZ-VOUS!

- Trois-Rivières et les environs
819 370-3660
- Shawinigan et les environs
819 537-0354

Emploi
Québec
Mauricie

Guerre dans le pommier!

Avec tout ce qui se passe comme bouleversements dans le monde présentement, voici un texte inspirant de Denise Lamarche pour nous aider à voir plus loin en gardant au cœur l'espérance. Quoi de mieux que la saison d'automne pour nous inviter à contempler la beauté, l'harmonie, l'unité dans la diversité. La vie n'est-elle pas un apprentissage à vivre ensemble dans la richesse et la complémentarité des uns avec les autres pour la construction d'un monde plus juste, plus beau et plus humain ?

Sachons unir nos forces en respectant nos différences!

C'est l'automne. Stéphanie et Bruno regardent leur beau pommier. Les pommes sont bien mûres. Elles sont prêtes à cueillir. Stéphanie grimpe dans l'arbre pour y prendre le fruit le plus rouge. Quand elle redescend, elle dit à son frère : « Bruno, ce pommier-là, il parle. Oui, oui, il parle. »

Bruno ne comprend pas trop ce que veut dire sa sœur. Soudain, il regarde la plus belle pomme encore dans le pommier. Il l'entend qui dit : « N'est-ce pas que nous sommes belles, nous les pommes? Une chance que nous sommes-là. Sans nous, cet arbre-là n'aurait pas une grande valeur ... »

Et la pomme continue de faire la fière sous les rayons du soleil. Les feuilles qui ont entendu ne sont pas trop contentes. Toutes ensemble, elles se mettent à crier : « Quoi? Qu'est-ce que tu dis, toi, la pomme? Si nous n'avions pas été là quand tu étais toute petite, les rayons du soleil t'auraient brûlée. Et tu ne serais jamais devenue ni belle, ni bonne. Nous sommes bien plus importantes que toi. »

En entendant cela, les branches craquent de colère : « Et si nous n'étions pas là, qui porteraient les feuilles et surtout les pommes si lourdes maintenant? Nous, nous sommes fortes. »

Le vieux tronc se fâche : « Voyons, voyons ... si je n'étais pas là, il n'y aurait pas de pommier. Vous savez bien que c'est moi qui porte la sève jusque dans les branches. C'est moi qui travaille le plus. »

Les racines cachées dans la terre crient pour se faire entendre: « Nous autres, personne ne nous voit. Mais c'est nous qui allons chercher dans la terre tout ce qu'il faut pour que le pommier soit bien en vie et plein de santé. Vraiment, c'est nous qui faisons tout le travail. »

Stéphanie et Bruno n'en reviennent pas. C'est la guerre dans le pommier. Pourtant, il est si beau ce pommier. Ça ne peut pas finir comme ça! Heureusement, toutes les pommes qui n'ont pas encore parlé écoutent les pépins qui leur disent en leur cœur : « **Un pommier, c'est un chef d'œuvre de solidarité. Tout est important : la semence qu'on met dans la terre et qui fait des racines; les racines qui font monter la sève dans le tronc; le tronc qui se divise en branches; les branches qui portent des feuilles et des fruits ...** »

La pomme qui a parlé la première, celle qui a commencé la guerre, dit bien timidement : « C'est vrai. Un pommier, c'est un chef d'œuvre de solidarité. Toutes les parties de l'arbre sont aussi importantes. Si une partie de l'arbre fait mal son travail, c'est tout l'arbre qui en souffre... » **On dit que depuis ce jour-là, la paix est revenue dans le pommier!**

Si nous nous laissons guider par l'Esprit, la richesse, la variété, la diversité ne deviennent jamais conflit, parce qu'Il nous pousse à vivre dans la communion, nous dit le pape François.

Je vous souhaite un automne haut en couleurs et en solidarité les uns avec les autres.

Louise Lemay, agente de pastorale



Un poème à partager

Pour cette publication, mon choix s'est porté sur une jeune poète de Saint-Mathieu-du-Parc, **Mayra Bruneau-Da Costa**. Combinant une formation en Danse contemporaine et en Études féministes, elle a participé à plusieurs événements littéraires à Montréal et a fait des lectures publiques de 2010 à 2015 au Off Festival de la Poésie de Trois-Rivières.

La poésie de **Mayra Bruneau-Da Costa** illustre bien le style de la génération actuelle où la rime devient secondaire, laissant tout l'espace à l'émotion. Ce poème sans titre est paru en ligne sur le site *Poème Sale* au printemps 2013

*Le monde est à nous
même si nous l'ignorons
tout est écrit quelque part
du papier à lettres
inséré
ici et là
dans nos cerveaux
qui ne croient plus
ni en Dieu
ni en la peur*

*au réveil
une lueur grandiose
rouge femme
étouffée de rien
de merveilleux et de solitude
il y dehors des rayons de soleil sans prénom
printemps sans pays
ville sale sans fleurs
fleurs sales sans vie
mais tu rêves
à mieux
une forme de lumière sans âge*

*et lui chasse les écureuils avec rage
comme si sa vie en dépendait
il travaille la vie de ses mains
comme un morceau d'argile*

*lui non plus
n'a peur de rien aujourd'hui
il sculpte l'enfance à sa manière
à son âge où la couleur sort de ses yeux
il existe sans contraintes
cet enfant
qui court
dans le parc
devant moi
je l'envie*

*demain moi mes yeux
n'auront déjà plus de couleurs
j'ai espoir des rêves des autres
tu verras
la brise sur ma peau
les petites victoires
ce qui sait apaiser un peu
tout s'en vient
le printemps me chante l'amour sans nom propre
et je ris aux éclats
de ton absence
j'ai soif
et l'eau est bonne
je n'ai peur de rien aujourd'hui
le vent me raconte l'errance
et j'y goûte un peu
il y aura toujours quelque chose de plus doux
qu'une baise ou qu'une glace au citron
pour me faire sourire
tu sais
il y aura toujours
quelque chose de plus doux*

*ici la paix
le parc
et tout ce qui établit la douceur
d'une femme et d'un oiseau
je n'ai peur de rien aujourd'hui
je regarde passer le temps
sans chercher à en agripper les secondes*

Présenté par Nicole Lizé,
résidente de St-Mathieu-du-Parc

RÈGLEMENT 2016-07 RELATIF À LA TARIFICATION DE SERVICES MUNICIPAUX

CONSIDÉRANT QUE l'article 244.1 de la *Loi sur la fiscalité municipale* précise que toute municipalité peut, par règlement, prévoir que tout ou partie de ses biens, services ou activités sont financés au moyen d'un mode de tarification;

CONSIDÉRANT QU'un avis de motion a été donné à la séance ordinaire du conseil de la Municipalité de Saint-Mathieu-du-Parc tenue le 11 janvier 2016, résolution 2016-01-014;

EN CONSÉQUENCE,

Il est proposé par Daniel Bourassa, conseiller, et appuyé par André Bordeleau, conseiller, et résolu à l'unanimité que le règlement portant le 2016-07 soit et est adopté, et qu'il soit statué et décrété par ce règlement, ce qui suit :

DISPOSITIONS GÉNÉRALES

ARTICLE 1

Le préambule ci-dessus fait partie intégrante du règlement.

ARTICLE 2 - OBJET

Le présent règlement a pour but de régir la tarification de services municipaux offerts par la Municipalité de Saint-Mathieu-du-Parc.

ARTICLE 3 - TARIFICATION

La tarification imposée par la Municipalité est plus amplement détaillée dans les annexes suivantes jointes au présent règlement pour en faire partie intégrante.

ANNEXE « B »

GREFFE, AFFAIRES PUBLIQUES, TRÉSORERIE (PUBLICITÉ)

Annonce publicitaire dans le bulletin municipal le Reflet

Le tarif applicable pour l'achat d'espaces publicitaires dans le bulletin municipal le Reflet est établi de la manière prévue ci-après :

¼ de page.....25\$

½ page..... 50\$

1 page100\$

La publicité est en noir et blanc à l'intérieur du bulletin municipal.

Les demandes doivent être faites avant le premier vendredi des mois de février, mai, août et novembre.

Carte d'affaires dans le bulletin municipal le Reflet

Le tarif applicable pour la parution d'une carte d'affaires comme espaces publicitaires dans le bulletin municipal le Reflet est établi à 25\$ par parution

Les cartes d'affaires sont publiées à la fin du bulletin municipal, en couleur.

Les demandes doivent être faites avant le premier vendredi des mois de février, mai, août et novembre.

Annonce publicitaire pour l'enseigne numérique

Le tarif applicable pour l'achat d'espaces publicitaires pour l'enseigne numérique est établi au coût de 50\$ par semaine.

Les parutions seront en ligne pour un maximum de deux (2) semaines consécutives et elles seront affichées au minimum 30 fois l'heure.

Toute publicité ciblée pour l'ensemble de la population de Saint-Mathieu-du-Parc concernant une activité organisée par un organisme communautaire désigné au terme du Règlement régissant la location du centre communautaire est gratuite.

Toute publicité à caractère promotionnel dans le but de faire connaître une entreprise ou un organisme communautaire non désigné ou d'inciter à la vente d'un produit ou d'un service est payante. La publicité doit contenir un maximum de sept (7) mots.

La publicité doit nous être acheminée deux (2) semaines avant le début de la date de la première parution.



Camp du Lac Vert

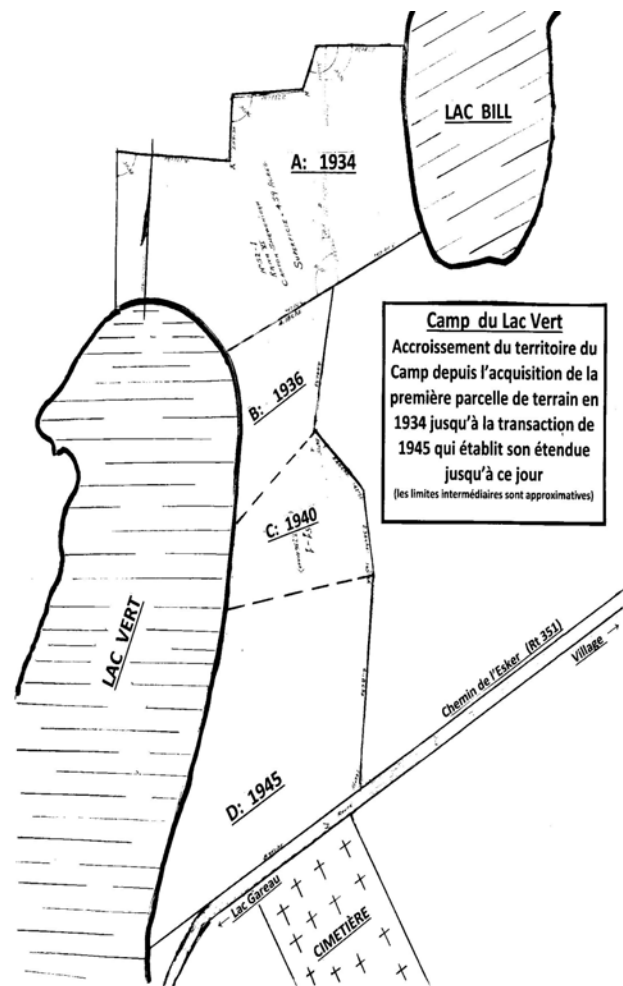
La très vaste majorité des femmes de Trois-Rivières à Grand-Mère qui étaient toute jeunes filles dans les années 30 vous diront : « ... *Ah le lac Vert? J'ai bien connu, j'y ai fait mon premier camp guide... ou alors... Ma ronde de Jeannette y campait tous les étés, que de beaux souvenirs. Si je me souviens bien, c'était tout près du village de St-Mathieu.* » etc., etc... Il est tout à fait juste d'avancer que le Camp du Lac Vert s'est, pendant de nombreuses années, retrouvé au sommet des lieux de référence de notre région. Ce lieu de rencontre pour toute une jeunesse féminine a marqué d'une empreinte indélébile l'histoire de Saint-Mathieu à laquelle le « Camp » s'est toujours très intimement associé.

Les origines

C'est en 1931 que le Père Marie-Alcantara Dion, franciscain, confie à la Fraternité du Tiers-Ordre¹ de St-François d'Assise du diocèse des Trois-Rivières la mission d'instaurer le guidisme à Trois-Rivières. Ainsi naîtra l'Association des guides catholiques de Trois-Rivières sous la direction de Mme Blandine Nault qui en fut la première présidente et l'âme dirigeante avec le Père « Alcantara » comme on avait pris l'habitude de l'appeler. On ne peut imaginer l'exercice du scoutisme et du guidisme conçu par le couple fondateur Lord et Lady Olave Baden-Powel sans un contact étroit avec la nature. Il en sera ainsi pour la toute nouvelle Association des Guides catholiques de Trois-Rivières, première unité guide francophone du Canada.

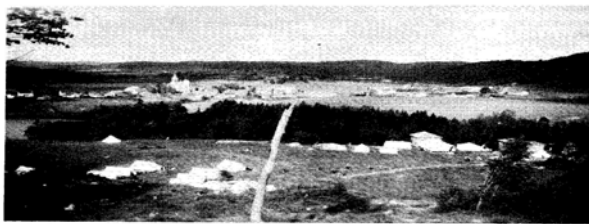
L'acquisition du terrain

Le Père Alcantara déjà impliqué dans le mouvement scout semble avoir été familier avec notre région. Il invite Blandine Nault à visiter un emplacement sur la terre de M. Adélarde Gélinas, cultivateur de Saint-Mathieu. Ça ne va pas traîner car peu après, soit le six décembre 1934, un acte notarié confirme la vente d'un terrain de 4,5 acres par Adélarde Gélinas à la Fraternité du Tiers-Ordre de St-François d'Assise du diocèse de Trois-Rivières agissant pour le compte de l'Association des



guides catholiques. « *Demoiselle* » Blandine Neault et « *Demoiselle* » Marcelle Britten représentent l'acquéreur du terrain. Cette première acquisition au coût de 250 \$ correspond au secteur **A** du plan général ci-contre. À peine deux ans plus tard, en 1936, un autre terrain d'environ 1,5 acre est acheté de M. Louis Duchaine au prix de 450 \$. Cette seconde transaction correspond au secteur **B** du plan général.

Le terrain du Camp du Lac Vert s'agrandira par le biais de deux autres transactions pour atteindre le territoire que nous lui connaissons aujourd'hui. C'est du même Louis Duchaine que le Tiers-Ordre acquerra, pour le compte des guides, en 1940 une parcelle de



1,8 acre au coût de 900 \$ et finalement en 1945 un dernier lot de 4,6 acres au coût de 1 500 \$. Ces deux dernières transactions correspondent respectivement aux secteurs **C** et **D** du plan général et permettront d'étendre le territoire jusqu'à la route, ce qui en simplifiera grandement l'accès. Le Tiers-Ordre et tous ses bienfaiteurs se sont toujours portés garants des engagements financiers de plus de 3 000 \$ répartis sur une dizaine d'années. En 1946, un autre acte notarié confirme la cession des titres de propriété à la Fédération des Guides Catholiques du diocèse de Trois-Rivières qui remplacera L'Association des guides Catholiques. Les structures du mouvement scout-guide ont beaucoup évolué et les

appellations et désignations ont passablement changé depuis les débuts.

Un fond de terrain seul ne constitue pas un Camp

Il fallait bien débiter l'aventure par l'acquisition de terrains appropriés, mais ce n'était véritablement que la phase initiale qui marquera le lancement d'une formidable campagne d'efforts soutenus et de généreuses collaborations de tous ordres, encadrée d'une volonté de fer et d'une détermination à toute épreuve de la part des pionniers du Camp du Lac Vert.

Dès 1936, on entreprend la construction des premiers bâtiments par une cuisine (qui deviendra plus tard un hangar de rangement) et bien sûr de la première chapelle constituée du sanctuaire et d'une sacristie. La nef sera sous un chapiteau de toile attendant à la chapelle.

1939 voit apparaître le premier chalet, « La Hutte », qui deviendra plus tard le « Quatre saisons » et qui devra être démolie en 2004 pour des raisons de sécurité. On construira également la maison de l'aumônier ou « Chalet du Père » qui est devenu « Chalet de l'Amitié ». On y abrite aujourd'hui les services administratifs et d'animation. La nef de la première chapelle sera également dotée d'un plancher et d'un toit permanent en bois. Ce seul projet entraîna de multiples collaborations, donations et contributions de tous ordres.

Mais c'est en 1959 que ce qui allait devenir le plus célèbre repère du Camp du lac Vert voit le jour. La majestueuse chapelle actuelle accrochée à la pente abrupte qui mène au lac. Ce temple si harmonieusement intégré à son

environnement invite naturellement à la méditation. On le doit particulièrement à M. Réal Mercier, aumônier diocésain d'alors qui s'est donné corps et âme à cette construction.

Au début des années 60, les autorités diocésaines du mouvement décident d'abandonner le camp Jeannettes de Batiscan et de concentrer le cantonnement de celles-ci au Camp du Lac Vert faisant de ce dernier le « royaume » des jeannettes. L'acquisition d'un terrain de M. Chrétien Gélinas au lac Bellemare permettra de créer un Camp dédié aux guides. Cette décision entraînera une nouvelle campagne de construction de dortoirs pour les jeannettes dont le « Clair Matin »² (1961), le « Cœur-Joie » (1964), le « Gros Pin » (1982) et l'agrandissement du réfectoire (1974). Afin de répondre à la demande grandissante (on doit accommoder jusqu'à quatre rondes à la fois), on construira donc le « Bois Joli » en 1987. Divers travaux d'aménagement de services et d'entretien ont dû être exécutés tout au long des années suivantes.

Une corvée colossale s'organise en septembre 2007 sous les hospices d'une firme mécène. Plus de 100 bénévoles administrent toute une cure de jeunesse au Camp. Ce joyeux tintamarre aura-t-il irrité la nature si invitante et hospitalière dans ces contreforts des Laurentides au point, on ne sait trop pourquoi, de provoquer chez elle des sautes d'humeur dévastatrices? Car quelques mois plus tard, l'hiver 2008 et son trop plein de neige écrasent le dortoir « Clair Matin » le détruisant totalement, contenu inclus. Le malheur frappe à nouveau en ce bien triste dimanche du 9 octobre 2011 alors qu'un in-

cendie détruit totalement le préau, la cuisine et plusieurs bâtiments connexes et ce malgré l'intervention rapide des brigades de Saint-Mathieu, Charrette et Saint-Élie. La chapelle toute proche s'en sauve non sans accuser quelques blessures au toit et des vitres fracassées. Quelle ironie du sort pour une fin de semaine de l'Action de grâce!

La reconstruction selon des normes beaucoup plus exigeantes, la mise à niveau des installations septiques, l'entretien et la rénovation des nombreux bâtiments, l'aménagement de nouvelles aires de campement, le renouvellement ou l'acquisition d'équipements, voilà autant d'obligations dont les administrateurs doivent assumer les coûts. Les couvertures d'assurances, divers dons et subventions aideront mais il faudra plus.

L'assemblée générale du printemps 2012 donne néanmoins son aval à la poursuite de la mission du Camp du Lac Vert. Les travaux iront donc de l'avant. Le terrain du camp du lac Bellemare³ a été vendu en 2005 et la Maison Scoute de la rue Notre-Dame à Trois-Rivières le sera en janvier 2014. Ces transactions dégageront des liquidités significatives qui seront largement investies aux travaux du Camp du Lac Vert.

Le Camp et la communauté de Saint-Mathieu

Le premier camp se tint en 1936. Les guides peu connues du public l'étaient encore moins de la population locale mais celle-ci les accepta telles qu'elles leur arrivaient, vêtues de ce costume étrange pour venir y pratiquer de bien curieux rituels. La cohabitation, qui fut toujours franchement harmonieuse, demeure beaucoup l'œuvre du premier aumônier, le

Père Marie-Alcantara Dion. Ce franciscain jovial avait établi des liens d'amitié profonde avec tous les habitants locaux. Les guides en profitèrent largement. Il est d'autre part plus que plausible que des parents venant visiter leurs fillettes en camp ont en même temps découvert cette « *Nature incontournable* » et comptent parmi ceux qui ont débuté l'implantation de chalets autour du lac (Vert et autres) et amorcèrent ainsi un tout nouveau développement qui marque aujourd'hui la personnalité de notre municipalité.



Conclusion

Il est toujours extrêmement délicat et hasardeux de dresser une liste des grands responsables d'une quelconque réalisation sachant à l'avance qu'on en oubliera. C'est particulièrement le cas lorsque l'aventure s'appuie sur des fondations de dévouement bénévole impliquant tant de participants à qui le Camp du Lac Vert doit énormément.

Qu'il soit permis de citer le Père Marie-Alcantara Dion, aumônier pendant 16 ans et initiateur du projet, Mme Blandine Neault qui en a tenu les premières rennes et a porté la charge de donner vie au projet. J'ajouterai Mme Blanche Houle et M. Louis Fecteau qui semblent avoir pu toujours trouver une solution aux problèmes quotidiens surgissant de toutes parts.

Le Camp du Lac Vert, un autre lieu mythique de Saint-Mathieu-du-Parc ...

Remerciements :

L'auteur exprime ses remerciements aux personnes qui l'ont assisté dans ses recherches et particulièrement Mme Hélène Caron, Mme Claire Robert, Mme Josée Simoneau et Mme Sylvie Desaulniers.

Sources :

**Camp Lac Vert; Anecdotes et Historique; Fédération des guides catholiques, diocèse/district de Trois-Rivières;*

** 50^e anniversaire des Guides catholiques du diocèse de Trois-Rivières 1931-1981;*

** 50^e anniversaire du guidisme à Grand-Mère;*

Ces deux bulletins m'ont été gracieusement prêtés par Mme Claire Robert. Les images de cet article (sauf le plan général du terrain) ont été tirées de ces publications.

Réjean Larocque

1. Organisme laïque étroitement lié à la congrégation des Pères Franciscains composé de personnes du monde qui s'obligent, comme des religieux, à servir Dieu et l'Église d'une manière plus parfaite et adaptée à leur condition.
2. Ce dortoir sera construit avec des matériaux récupérés du chalet de Batiscan.
3. Cet espace est maintenant occupé par le Camping du Lac Bellemare, une entreprise privée.

Hommage à deux grands bénévoles

Le CLUB PLEIN AIR LE HUARD désire rendre hommage à messieurs Fernand Dubé et Guy Darrisse, deux grands bénévoles qui n'ont jamais compté les heures d'ouvrage, tant à la préparation qu'à l'entretien des pistes de ski de fond. Notre ami Fernand a œuvré pendant près de 20 ans, soit depuis les débuts du Club. Quant à notre ami Guy, il a donné généreusement de son temps durant 11 ans.

Tous les bénévoles désirent vous remercier sincèrement pour votre implication, votre dévouement et votre grande disponibilité. Vous avez permis à la population de Saint-Mathieu-du-Parc de pratiquer cette belle activité sportive extérieure à proximité de chez-elle. C'est toujours dans un esprit de camaraderie que les différentes tâches ont été accomplies. Une collaboration comme la vôtre est inoubliable.

Encore une fois, MERCI!

Les bénévoles du CLUB PLEIN AIR LE HUARD

VIE COMMUNAUTAIRE

Plan directeur de l'eau pour les lacs Goulet, Brûlé, Magnan et des Amoureux



Cinq membres du conseil ont accepté de poursuivre leur travail pour une autre année : François Bruneau,

Yves Gaudreault, Hélène Bergeron, Josée Michaud et Suzanne Guillemette. Nous remercions Réjean Yergeau et François Moreau pour leur implication au sein du conseil. Tous les deux demeurent préoccupés et actifs comme membres de l'Association. Cette année, le conseil s'oriente définitivement vers la mise en place d'un *Plan directeur de l'eau* (PDE) de ses quatre lacs. Deux principales actions ont été retenues :

- rédaction par monsieur Yann Boissonneault d'une synthèse des diverses analyses et données recueillies depuis les sept dernières années accompagnée de recommandations;
- collecte de données par des bénévoles sur la présence de périphyton dans le littoral de nos lacs. Le périphyton est un composé d'organismes microscopiques et de détritiques qui s'accumulent à la surface des roches (et autres objets). Sa présence, son épaisseur et son apparence peuvent varier selon le niveau d'enrichissement du lac par les ma-

tières nutritives provenant du bassin versant, en particulier le phosphore.



Évaluer et surveiller l'évolution du périphyton sur quelques années permet de mettre en évidence des changements dans le temps liés à l'eutrophisation (vieillesse) de nos lacs. (Ces informations sont tirées du *Protocole de suivi du périphyton*, facile à trouver sur Internet.)

Grand merci aux 15 bénévoles qui ont suivi la formation et feront la collecte des données. Merci aussi à la municipalité qui accorde une aide financière à l'Association.

Nos visites des résidents se poursuivent et nous vous invitons à devenir membre de l'Association aux coûts de 25\$ par année.

(aplgbma@gmail.com)

François Bruneau, président

Besoin d'un puits
ou d'une pompe ?

Puitbec GROUPE

819-532-2011

1-800-567-5829

www.puitbec.com

RBQ: 8327-6683-50



les jardins du temps

vous invitent à découvrir leurs légumes
naturels, sans intrant chimique!

du mardi au dimanche

au 1560, ch. Principal, St-Mathieu-du-Parc

Institut de Santé ImmuniCas

Esthétique, épilation

Masso-orthothérapie

Irrigation du côlon

2403, Ch. St-Édouard, St-Mathieu-du-Parc

(819) 532-1200



Marc Richard

Associé Indépendant
Produits nutritionnels

«Prenez contrôle
de votre santé»

Téléphone:
(819) 532-2707



La nutrition cellulaire
un monde de
différence

Inscrivez-vous:

mrusana@outlook.com

Une erreur s'est glissée dans la dernière parution, la photo de M. Marchand, à la page 18, n'était pas la bonne. Nous nous excusons.

Proposez une ou des photos en mode portrait (pour la page couverture du Reflet. Faites-les parvenir à taxation@saint-mathieu-du-parc.ca ou déposez-les au bureau municipal, 561, chemin Déziel.

Vous avez des commentaires ou des suggestions au sujet du *Reffet*, nous sommes intéressés à les connaître et votre participation est la bienvenue. Faites-nous connaître votre intérêt à participer bénévolement à un comité de rédaction du journal.

Prochaine date de tombée pour les articles à paraître dans le Reflet de décembre 2016:
vendredi 4 novembre 2016

Studio Les Re-Belles enr.
Coiffure, Pose d'ongle résine et gel, Esthétique,
Maquillages, Pédicure, Extensions de cils, Tatouage,
Certificats et Cartes cadeaux et beaucoup plus !

819-539-4888

399, rue des Laurentides
Shawinigan, Qc
G9N 6X6
Lyne Boily et Annie Lauzé prop.

Restaurant Toit Rouge
Cuisine Familiale

Menu Du Jour
PIZZA

1011 Chemin St. Francois
St. Mathieu-Du-Parc, Quebec
Canada G0X1N0
Tel: 819-532-1919

Louise & Louis Grenier
Propriétaires

ROYAL LEPAGE
MAURICIE
AGENCE IMMOBILIÈRE
Franchisée indépendante et autonome de Royal LePage

Jocelyne Béliveau
Courtier immobilier

819-532-2713
Bureau : 819 376-6552
Cellulaire : 819 375-0769
Fax : 819 694-9565
jocelynebeliveau@royallepage.ca

1435, 5^e Rue, Trois-Rivières
(Québec) G8Y 2W3

L'ART DE VIVRE

Pierre Laflamme, Directeur
Centre International l'Art de Vivre
Fondation l'Art de Vivre, Canada

819.532.1379
Pierre.Laflamme@artofliving.ca
Centre International l'Art de Vivre
13 Chemin de l'Infinité
Saint-Mathieu-Du-Parc
QC G0X 1N0, Canada
www.artofliving.ca

RÉSIDENTIEL - COMMERCIAL - INDUSTRIEL

Olivier & Yves
Monette

PAYSAGISTE PLUS
RBQ : 8320-1764-29
Installateur
Ecoflo

Votre spécialiste des
FOSSES SEPTIQUES

819 532-1302
www.paysagisteplus.com

1630 Ch. Principal,
St-Mathieu-du-Parc

Yves Bordeleau
Julie Houle
Pharmaciens

*Livraison à domicile
à la grandeur de
St-Mathieu-du-Parc.*

Heures d'ouverture
Lun.-Mar.-Mer.-Ven. 9h00 à 17h30
Jeudi : 9h00 à 20h00
Samedi : 9h00 à 13h00

68, chemin des Érables
St-Gérard-des-Laurentides
(Québec) G9N 6Z3

Tél. : **819 539-9124** Téléc. : 819 539-6988

Excavation - Terrassement
Vente de sable, gravier, terre tamisée
Pavé-uni - Rocaille - Murets
Imperméabilisation de fondation

PAYSAGISTE PLUS
Pour partenaire de vos projets présents et futurs
RBQ 8320-1764-29

819 532-1302
paysagisteplus.com
paysagisteplus@sympatico.ca

PUITS & POMPES
GÉLINAS INC

POMPE À EAU
TRAITEMENT D'EAU

Puitbec
Forage de puits

819-532-2011

891, Principale, St-Mathieu-du-Parc, Qc