

Septembre 2017, no 107

**Fermeture du  
bureau**

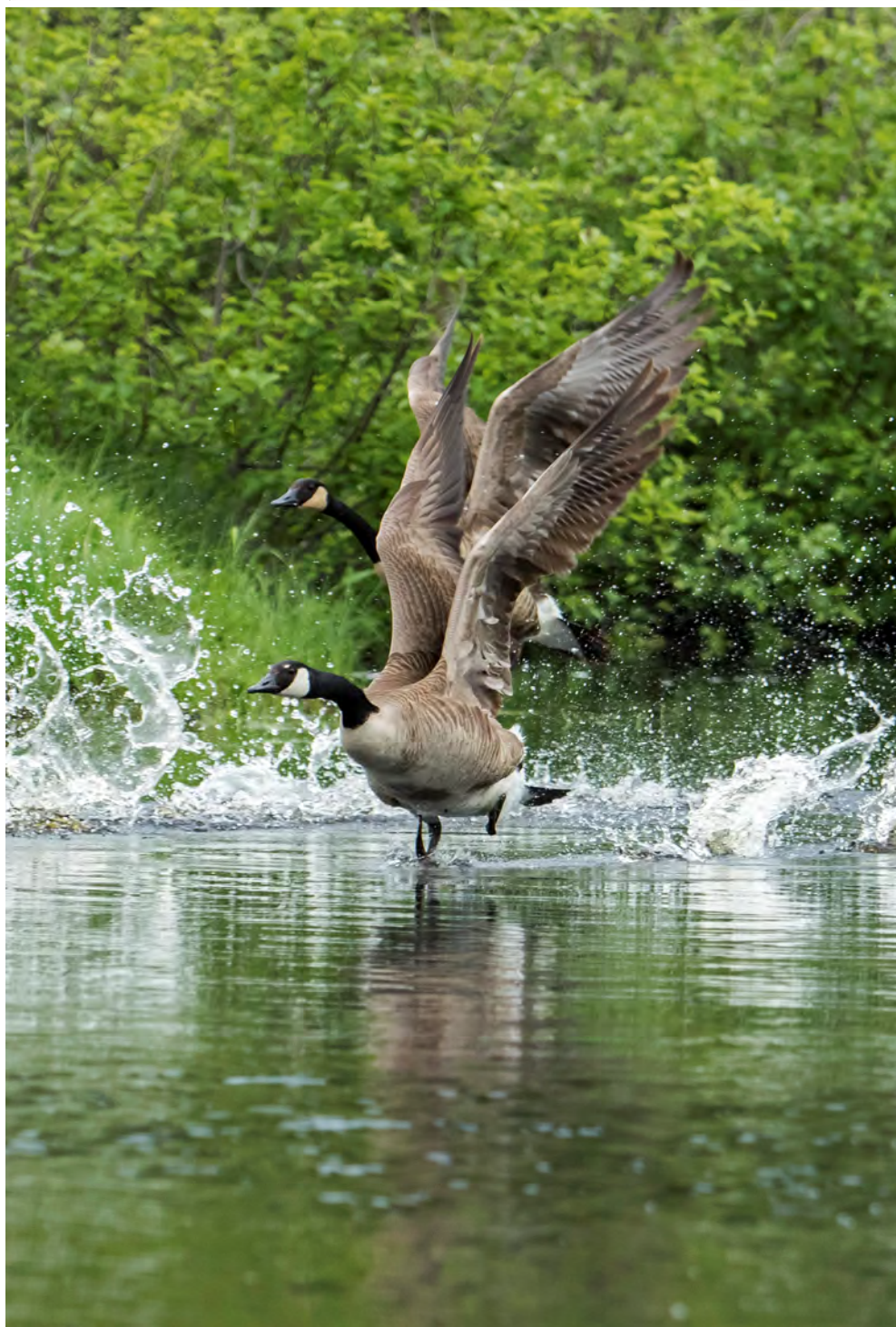
Fête du travail  
4 septembre  
Action de grâces  
9 octobre  
Jour du souvenir  
10 novembre

Dans ce numéro

Conseil municipal .....	2
Mot des élus .....	3-4-5
La légende de Monsieur Pointu .....	10-11
Le devoir de mémoire.....	12-13
Hommage à notre père.....	16-17
Saint-Mathieu s'expose.....	24-25
Mercredis culturels .....	33
Cours et activités.....	36-37
Moisson je m'implique.....	40

Coups d'oeil

- La Tradition
- Nouveau: prise de sang
- Toute une histoire



## CONSEILLERS



**Séances du conseil:** Tous les premiers lundis du mois à l'exception des jours fériés. Les séances ont alors lieu le mardi.

## SERVICES MUNICIPAUX

**TÉLÉPHONE: 819-299-3830**

**TÉLÉCOPIEUR: 819-532-2415**

**SITE WEB:** [www.saint-mathieu-du-parc.ca](http://www.saint-mathieu-du-parc.ca)

<b>Conseil municipal :</b>	<b>Maire et conseillers</b>	poste: 3025
<b>Directrice générale :</b>	<b>BERGERON, Valérie</b>	poste: 3050
<b>Directrice générale adjointe :</b>	<b>GAGNON, Marie-Pierre</b>	poste: 3010
<b>Commis à la taxation :</b>	<b>DESAULNIERS, Sylvie</b>	poste: 3035
<b>Secrétaire-réceptionniste :</b>	<b>PAQUIN, Lorraine</b>	poste: 3000
<b>Urbanisme :</b>	<b>CORMIER, Patricia</b>	poste: 3045
<b>Environnement :</b>	<b>FORTIER, Catherine</b>	poste: 3046
<b>Loisirs :</b>	<b>COSSETTE, Andréanne</b>	poste: 3006
<b>Travaux publics :</b>	<b>RATHIER, André</b>	poste: 3015
<b>Service incendie :</b>	<b>BOUTIN, Denis</b>	poste: 3040

### Service incendie

<b>Permis de brûlage, information générale :</b>	819-299-3830
<b>Directeur :</b>	<b>BOUTIN, Denis</b> 819-538-8893
<b>Directeur-adjoint:</b>	<b>GENDRON, Jonathan</b> 819-538-8893
<b>Capitaine :</b>	<b>LEFEBVRE, Sébastien</b> 819-371-4715
<b>Capitaine:</b>	<b>GÉLINAS, Steve</b> 819-371-7226

**POUR URGENCE INCENDIE : 819-533-3434 OU LE 911**

**POUR URGENCE TRAVAUX PUBLICS : 819-694-8277**

**HEURES D'OUVERTURE : du lundi au vendredi  
de 8h à 12h et de 13h à 17h**

### Services communautaires

#### Centre communautaire

**819-532-2891**

#### Bureau de poste

**819-532-2552**

#### Police—Ambulance—Incendie

**911**

#### Escouade canine

**819-539-3310**

#### Agent de la faune

**819-537-7273**

#### S.O.S. Braconnage

**1-800-463-2191**

#### Bibliothèque

**819-299-3830 poste: 3020**

#### Bureau municipal

**561, chemin Déziel  
Saint-Mathieu-du-Parc  
G0X 1N0**

## Mot du maire

Bonjour chers citoyens, citoyennes,

Comme je l'ai annoncé lors de la parution du dernier Reflet, je ne poserai pas ma candidature aux élections municipales du 5 novembre prochain. C'est donc pour moi la dernière occasion de vous écrire afin de remercier l'ensemble des citoyens pour le support et la confiance que vous m'avez accordés depuis les huit dernières années, où j'ai eu le plaisir de servir la municipalité comme élu municipal, dont les quatre dernières comme maire. C'est aussi le temps de faire un bilan de nos réalisations. Je tenterai dans les lignes qui suivent d'en faire le résumé, particulièrement celles concernant le mandat du Conseil actuel.

Tout d'abord, il était important pour le Conseil de mettre en place des moyens pour être à l'écoute des citoyens. Pour ce faire, nous nous sommes efforcés d'améliorer le « look » et le contenu de notre journal le Reflet municipal. Nous avons impliqué plusieurs citoyens dans la réalisation de chaque parution et je voudrais ici remercier Mme Suzanne Guillemette qui nous a beaucoup aidés dans l'atteinte de nos objectifs. Nous avons de plus mis à jour et revampé notre site Internet de la municipalité, afin de mieux informer les citoyens. Une adresse Internet a été attribuée à chaque service et élu pour que les citoyens puissent les contacter facilement en toute confidentialité. Nous avons installé un panneau électronique au centre du village afin d'assurer une meilleure

diffusion des messages et d'améliorer la communication citoyenne. Enfin, nous avons tenu plusieurs séances de consultation et d'information pour connaître le pouls de la population. Le meilleur exemple dans ce sens fut la démarche entourant la refonte des noms des rues de la municipalité où toutes les associations de lacs ainsi que l'ensemble de la population ont eu la chance de s'exprimer. Il faut se rappeler que la municipalité s'est vue attribuer un prix d'excellence au regard de la qualité de cette démarche citoyenne. Récemment, nous avons aussi installé plusieurs panneaux indicateurs sur les principaux axes de la municipalité afin de bien identifier notre village.

Le Conseil, conscient de l'importance de la richesse de notre environnement, s'est aussi attardé à sa protection. Nous avons supporté plusieurs associations de lacs dans la réalisation de différents projets qu'elles nous ont proposés. Nous avons poursuivi la caractérisation et la cartographie de la majorité de nos lacs et de tous les ponceaux sur les chemins entretenus par la municipalité. Nous avons aussi, au moyen de notre fonds en développement durable, soutenu plusieurs projets issus de nos citoyens.

Durant les dernières années, plusieurs commerces ont vu le jour et nous avons à maintes occasions supporté et accompagné ces entrepreneurs dans leurs démarches, soit avec la MRC ou avec nos services techniques. Je pense ici au Café



Bistro du village, au Saumon des Érables, à la Forge d'Ilmarinen, etc. Nous avons de plus réalisé les plans d'aménagement d'ensemble (PAE) pour la Coopérative du Duché de Bicoline et pour la Fondation l'Art de vivre, afin de planifier et faciliter leur développement. Nous avons procédé aussi à la vente des bâtiments et terrains reliés à l'ancien centre de ski, réglant ainsi un dossier qui nous préoccupait et qui a eu comme conséquence la création d'une nouvelle entreprise reliée au vélo de montagne qui, j'en suis certain, continuera de se développer.

L'acquisition auprès du Ministère des autorisations de sentiers du Parc récréoforestier a accru l'offre en loisirs à nos citoyens et aux touristes friands de nature. Nos services de Loisirs et de l'Environnement ont travaillé en commun et ont exercé le leadership nécessaire pour coordonner l'aménagement et les activités des différents utilisateurs et promoteurs de ce site. De plus, le réaménagement du centre communautaire et la construction du gymnase à l'école a permis à notre population de jouir de plusieurs activités sportives et culturelles, planifiées et coordonnées par notre responsable des loisirs pour chacune des saisons. Nous avons de plus participé activement au programme familles-aînés piloté par la MRC et un service de distribution alimentaire a été mis sur pied en collaboration avec Moisson Mauricie. D'ailleurs, notre équipe de bénévoles responsable de ce service s'avère très active et efficace.

Pour terminer, je voudrais souligner les grands projets qui sont actuellement en préparation. Tout d'abord, nous entreprendrons, soit à

l'automne ou au début du printemps, la réparation de la chaussée d'une partie du chemin St-François (environ 6 km). Ce projet devrait être subventionné et les démarches sont presque terminées afin d'aller en appel d'offre. La construction des rues dans l'Éco-quartier est une autre priorité et notre dossier est presque complété. Nous sommes en attente de l'autorisation du ministère du Développement durable, de l'Environnement et de la Lutte contre les changements climatiques pour lancer l'appel d'offre. La reconstruction des chemins Principal, Déziel et Langlois dans le village est en voie de préparation et avance bien. Les travaux sont prévus pour l'été 2018. Il nous reste aussi à terminer certains travaux dans le secteur de la Montagne afin de régulariser certains problèmes avec les eaux fluviales, le raccordement du nouveau puits acquis lors de l'achat de la Montagne ainsi que la réfection du chemin suite aux travaux. Nous tentons de régler ce dossier complexe le plus rapidement possible.

Dans les dernières années, j'ai participé au comité relié à la distribution de l'Internet haute vitesse sur tout le territoire de la MRC. Comme je l'ai déjà souligné, le résultat de nos travaux ont permis à la MRC de présenter un dossier bien étoffé afin d'obtenir les subventions annoncées par nos deux gouvernements fédéral et provincial. Ce dossier chemine bien et une réponse devrait être connue en septembre.

Il faut dire que toutes ces réalisations ont été entreprises en conformité avec notre Plan stratégique de développement que nous

avons élaboré pour les années 2014 à 2019. Ce plan reprenait pratiquement dans son ensemble les objectifs et actions identifiés au Plan de développement durable réalisé en 2012. Bien sûr, tout n'a pas été fait et de nouveaux défis pointeront dans les prochaines années.

Sur ce, je vous encourage donc à bien évaluer et à participer au choix des candidats qui se présenteront bientôt comme vos représentants dans la gestion de notre belle municipalité.

Comme vous pouvez le constater, votre Conseil municipal n'a pas chômé dans les dernières années. Mais tous ces projets n'auraient pu être réalisés sans un travail assidu et professionnel de notre équipe municipale. Je

tiens, au nom de l'ensemble des membres du Conseil, à les remercier pour leur appui et leur dévouement dans l'atteinte des objectifs que nous nous sommes fixés et pour leur travail effectué chaque jour au service des citoyens. Un mot aussi pour souligner le travail d'équipe de tous les membres du Conseil qui ont exercé leur mandat dans un esprit de collaboration, un sens du devoir envers leurs citoyens et ceci toujours dans le but de respecter la capacité de payer de chacun. Je tiens à les remercier pour leur soutien et collaboration.

Encore une fois :

Merci et longue vie en santé à notre Municipalité.

Claude McManus  
Maire

## VIE COMMUNAUTAIRE

### LE CLUB PLEIN AIR LE HUARD PRÉPARERA BIENTÔT (OUI, DÉJÀ!) SA NOUVELLE SAISON



Les bénévoles du CLUB PLEIN AIR LE HUARD reprendront le boulot dans les prochaines semaines afin de préparer la saison de ski de fond 2017-2018. En effet, le travail de débroussaillage des pistes débutera bientôt.

Si vous désirez vous joindre à l'équipe de bénévoles, n'hésitez pas à nous le faire savoir. Vous pouvez communiquer avec:

Louise Chaîné (819 532-3023)

Pierre Baribeault (819 731-1887).

Entre-temps, profitez bien de la fin de l'été et des belles journées qui s'offrent à nous.

Les bénévoles du CLUB PLEIN AIR LE HUARD

## CHEMINEMENT À LA VIE CHRÉTIENNE POUR LES COMMUNAUTÉS DE CHARETTE, ST-MATHIEU, ST-ÉLIE. EDITION 2017

Être chrétien aujourd'hui... Une affaire de famille et de communauté chrétienne !

Nous vous invitons à une **soirée d'information** qui s'adresse aux parents seulement qui désirent préparer leur enfant au sacrement du pardon, de la confirmation ou de l'eucharistie: prendre note que la même rencontre se vivra dans les deux communautés.

Au plaisir de vous rencontrer et pour de plus amples renseignements ou pour inscription :

Louise Lemay, agente de pastorale

☎ 819 221-2706 ®

◦ **St-Mathieu** : mardi **12 septembre**, de **19h30 à 21h**, à la sacristie de l'église;

◦ **Charette et St-Élie** : mercredi **13 septembre** de **19h30 à 21h**, au sous-sol de la sacristie de l'église de St-Élie (adjacente à l'église).

Pour les autres familles en cheminement, les catéchèses débiteront le mercredi 4 octobre. Nous vous téléphonerons pour vous indiquer la date, le lieu et l'heure de la rencontre.



## PUBLICITÉ

*Couturière Lise Paiement-Arsenault*

*2039 Chemin Saint-Paul*

*Saint-Mathieu-Du-Parc P2*

*Tél. 819-532-2617*

*Confections et altérations de tous genres. Exemples*

*Costume de bain, pour les mariages, les bals, la décoration*

*les sports, Manteaux pour toutes les saisons. ETC*



## *Les carnets de la bibliothèque*

Bibliothèque Micheline H. Gélinas

600 Chemin de l'Esker

Saint-Mathieu-du-Parc, Qc

G0X 1N0

**(819) 299-3830 Poste 3020**

Courriel : [biblio093@reseaubibliocqlm.qc.ca](mailto:biblio093@reseaubibliocqlm.qc.ca)

Facebook : Bibliothèque St Mathieu



### **Horaire**

Lundi : 13h à 15h (sauf juillet et août)  
17h30 à 20h30

Mercredi : 13h à 16h  
17h30 à 20h30

Vendredi : 17h30 à 20h30

Samedi : 9h à 12h

### **Heure du conte**

L'heure du conte régulière sera de retour en octobre avec Janick Tessier. Surveillez les communications à la bibliothèque.

### **CACI (Centre d'accès communautaire informatique)**

3 postes d'ordinateurs avec Internet haute vitesse via fibre optique sont accessibles aux heures d'ouverture de la bibliothèque. Vous pouvez dès maintenant vous inscrire pour les formations gratuites de l'automne à la bibliothèque, incluant des formations sur l'utilisation des tablettes (iPad et Android).

### **Don de livres**

Merci à tous nos généreux do-

nateurs, qui, chaque semaine, enrichissent la collection locale de la bibliothèque en donnant une nouvelle vie à leurs livres. Si vous avez des livres à donner, nous les prenons tous avec grand plaisir. Certains de ces livres feront partie de nos collections, d'autres seront en vente à 0,50\$ l'unité peu importe le poids, l'âge ou la grosseur du livre. D'autres livres seront aussi donnés à un organisme qui fournit du travail à des handicapés.

### **À venir**

Un grand merci à tous ceux qui ont donné leur appui pour les changements à la bibliothèque. Une nouvelle page de l'histoire de la bibliothèque sera écrite en septembre. Des change-

ments majeurs seront apportés à votre bibliothèque. Pour ce faire, la bibliothèque sera fermée pendant quelques jours. Surveillez Facebook et les notes sur la porte extérieure de la bibliothèque pour connaître les dates. Un merci spécial à Mme Christine Dupuis du Réseau biblio, au conseil municipal pour leur appui, en particulier M. Michel Langlois ainsi que Mmes Marie-Pierre Gagnon et Valérie Bergeron pour leur aide précieuse.

Nous vous souhaitons un bon automne rempli de lectures passionnantes.

Suzie Parent, coordonnatrice  
Céline L'Heureux, employée  
Diane Desrochers, bénévole

## Le présent

### Contexte

*Cet extrait, tiré d'un livre, évoque le passage où l'auteur met en scène un ami (Mack) qui lui a raconté son expérience spirituelle. La scène se passe au bord d'un lac.*

« ... Mack s'approcha du bord et regarda l'eau. Elle était toute proche, mais il eut l'impression que trente mètres l'en séparait. Plonger serait facile, il l'avait fait mille fois, mais comment passe-t-on d'un quai à la surface de l'eau? Faut-il sauter comme on sauterait sur une surface de béton, ou enjambrer le bord du quai comme lorsqu'on sort d'une barque? Il regarda à nouveau Jésus\* qui ricana.

Pierre s'est posé la même question : comment sortir de la barque? Mais ce n'est pas plus compliqué que de descendre une marche d'escalier.

- Est-ce que je vais me mouiller les pieds?

- Évidemment! De l'eau, c'est mouillé!

Mack regarda l'eau à nouveau, puis Jésus.

- Pourquoi est-ce si difficile?

- Dis-moi ce qui t'effraie, Mack.

- Eh bien, voyons voir... De quoi ai-je peur? J'ai peur de me rendre ridicule. J'ai peur que tu sois en train de te moquer de moi. J'ai peur de couler comme une pierre. J'imagine que...

- Exactement, l'interrompit Jésus. Tu *imagines*. Le pouvoir de l'imagination est inouï. Elle pourrait à elle seule te rendre identique à nous (*lire : Dieu le père, Jésus et le Saint-Esprit*). Mais sans la sagesse, l'imagination est un tyran implacable. Je vais te le prouver. Sais-tu si les humains ont été conçus pour vivre dans le présent, dans le passé ou dans le futur?

- Eh bien, fit Mack, hésitant, il me semble évident que nous avons été conçus pour vivre dans le présent. Mais je me trompe peut-être.

Jésus gloussa.

- Détends-toi. Ce n'est pas un concours, mais comme une conversation. Cela dit, tu as parfaitement raison. Dis-moi maintenant où ton imagination t'entraîne le plus souvent. Dans le présent? Dans le passé? Dans le futur?

Mack réfléchit quelques instants avant de répondre.

- J'avoue que je passe bien peu de temps dans le présent. Je m'occupe beaucoup du passé, mais la plupart du temps, j'essaie d'appréhender l'avenir.

- Comme la plupart des gens. Quand je repose en toi, je le fais dans l'instant présent—je vis dans le présent. Non pas dans le passé, bien que nous ayons de nombreux souvenirs et que le passé ait beaucoup à nous apprendre. C'est bien de le visiter, mais il ne faut pas y séjourner trop longtemps. Et il est certain que je ne réside pas dans ce futur que vous visualisez ou imaginez. Comprends-tu, Mack? Ta vision de l'avenir—qui est presque toujours le produit de ta peur—m'inclut rarement, pour ne pas dire jamais.

Mack réfléchit. C'était juste. Il passait beaucoup de temps à s'inquiéter du lendemain, et sa vision de l'avenir était souvent sordide et déprimante quand elle n'était pas carrément terrifiante. Jésus avait aussi raison de dire que Dieu était toujours absent de sa vision de l'avenir.

- Qu'est-ce qui me fait agir ainsi?

- Le besoin désespéré de dominer ce qui échappe à ton contrôle. Tu ne peux pas maî-



## Le présent.....la suite

triser l'avenir parce que l'avenir n'a aucune réalité et qu'il n'en aura jamais. Tu joues à être Dieu, tu crains que le mal qui t'effraie ne se réalise, et ensuite tu t'efforces de planifier, de parer à toute éventualité dans le but de fuir ce qui te terrorise.

- Ouais, c'est ce que l'Esprit-Saint me disait. Alors, pourquoi cette peur dans ma vie?

- Parce que tu ne crois pas en nous. Tu ne sais pas que nous t'aimons. La personne qui vit sous le joug de sa peur ne s'en affranchira pas sans mon amour. Je ne parle pas des peurs rationnelles que t'inspirent des dangers légitimes; je parle de tes peurs imaginées, et surtout la projection de ces peurs dans le futur. Compte tenu de la place qu'occupe la peur dans ta vie, tu ne crois pas à ma bonté et, au fond de ton cœur, tu ne sais pas que je t'aime. Tu parles de mon amour et tu en chantes les louanges, mais tu ne me connais

pas.

Mack regarda l'eau une fois de plus et un soupir monta des tréfonds de son âme.

- J'ai un si long chemin à parcourir.

- À vue de nez quelques centimètres, pas plus, dit Jésus en riant. Il posa une main sur l'épaule de Mack. Ce fut suffisant. Mack descendit du quai... Son amerrissage fut plus solide que prévu... »

Tiré du roman *Le shack*, Youg, W. Paul, Éditions **Le Jour**, Quebecor, 2009, pp. 177-179.

\* Si Jésus ne fait pas partie de votre vie, pensez à une *Force supérieure* : ce qui importe, ici, c'est notre rapport personnel au temps, cette dimension irréversible de nos vies.

Extrait présenté par Émile Simard, résident autour du *Lac Bellemare*.

## VIE COMMUNAUTAIRE—LOISIRS



C'est avec beaucoup d'émotions que je vous écris afin de vous informer que je quitterai mes fonctions comme gestionnaire des loisirs à la municipalité de Saint-Mathieu-du-Parc le 8 septembre prochain.

Je vous remercie toutes et tous pour ces cinq

belles années à vos côtés.

Merci de votre accueil, de votre générosité, de vos idées incroyables qui me donnaient chaque fois l'envie de rester. Merci de votre volonté, de votre professionnalisme, de votre passion, de votre savoir-faire et de votre savoir-être. Merci d'y avoir cru vous aussi!

Ces cinq belles années à vous découvrir, à grandir, à faire avancer le développement de Saint-Mathieu-du-Parc ont fait de moi un être meilleur. Vous le savez, je l'ai si souvent dit, *le loisir et la culture sont le cœur d'une communauté...*

J'y crois toujours et jamais je ne cesserai de croire cette affirmation, mais il est temps pour moi de vivre une vie plus douce. Je suis privilégiée d'avoir pu contribuer, à vos côtés, à faire battre le cœur de Saint-Mathieu-du-Parc.

Continuez de rayonner, de vous concerter, de multiplier les collaborations et surtout de vous mobiliser.

Il n'y a rien de plus beau que d'être ensemble et de regarder dans la même direction.

Bref, je n'ai d'autre mot de fin que merci. Merci pour tout!

Andrée Cossette

## La légende de monsieur Pointu

- Grand-père, raconte-moi une histoire, veux-tu?
- Bon, juste une et après tu feras tes leçons de musique. D'accord?
- D'accord.

Il y a de cela très très longtemps dans une contrée qu'on appelait la Gaule, au temps du Bon Roi Dagobert, vivait un ménestrel qu'on appelait Monsieur Pointu.

On ne sait trop d'où lui venait ce nom, mais on le reconnaissait facilement à sa manière de jouer des ritournelles au violon en galopant de plaines en villages en montagnes monté sur son magnifique cheval blanc « Rigodon ». Il semait joie et bonheur parmi le peuple à une époque où ce dernier en avait bien besoin.

Puis un jour, las des guerres et discordes incessantes, il se mit à jouer de son violon avec une telle frénésie que Rigodon excité, endiablé s'élança vers le ciel au-delà des mers, brava vents et tempêtes. Puis monsieur Pointu joua soudainement plus calmement des airs apaisants. Rigodon se calma, ralentit sa course et déposa son cavalier sur une plage près d'un lac à l'orée d'immenses forêts. Ils étaient en Nouvelle-France dans un coin de pays qu'on appelait Saint-Mathieu-du-Parc. Les paysans trimaient dur toute la semaine mais aimaient bien s'amuser et danser le samedi au rythme de la musique du violoneux. Chaque petit bourg avait son violoneux.

Hélas, comme les gens n'étaient pas bien riches, ils ne pouvaient pas toujours réparer un violon abîmé, remplacer une corde, refaire l'archet, si bien que parfois c'était sans espoir et le violoneux demeurait silencieux et les paysans bien tristes.

Mais c'était sans compter sur les pouvoirs et la bienveillance de monsieur Pointu. Lorsqu'il venait à sa connaissance qu'un violon ne servait plus, monsieur Pointu toujours monté sur Rigodon s'approchait du village discrètement la nuit qui précédait le Jour de l'an, pénétrait dans la maison du violoneux, saisissait le violon en piteux état, en jouait deux ou trois mesures puis le redéposait et regagnait la forêt tout aussi discrètement qu'il était venu.

Le lendemain, quand le violoneux remarquait que son violon tabassé avait l'air tout neuf, il s'empressait d'en jouer quelques notes et était stupéfait de constater l'incroyable richesse de la musique qu'il produisait. Les paysans, qui entendaient cette extraordinaire musique, se retrouvaient chez le violoneux pour danser à s'épuiser. Le Jour de l'an était sauvé.

- Mais d'où tiens-tu une telle histoire, grand-père?

- Ah ma petite, c’est le grand-père du grand-père du grand-père de mon père qui a vu de ses yeux vu une nuit, la veille du Jour de l’an, monsieur Pointu qui sortait de la maison du violoneux et regagnait la forêt sur son grand cheval blanc jouant de son violon!
- Mais grand-père, comment pouvait-il savoir que ce monsieur Pointu avait remis à neuf un vieux violon?
- Ah mais le lendemain matin, le violoneux jouait divinement de son instrument alors qu’il avait dû l’abandonner, cassé, fini depuis des mois!
- Peut-être qu’il en avait un autre dans son armoire. Moi, je ne crois pas à ton histoire de monsieur Pointu magique, grand-père.
- Ma petite. à cette époque. les gens n’avaient pas les moyens d’avoir un instrument de rechange, crois-moi, et puis de toute façon c’est l’heure de ta pratique de violon.
- Ah ça m’ennuie cette pratique, je n’aime pas la musique, je déteste ce violon, je veux aller jouer dehors avec mes amies. Après tout, c’est demain le Jour de l’an!

Puis saisissant son violon, la petite fille accroche le coin de la porte par mégarde et casse son violon.

- Oh! Je suis désolée grand-père, je n’ai pas fait exprès, mais moi non plus je n’ai pas de violon de rechange alors je peux maintenant aller jouer dehors?
- C’est bon, vas-y, que peut-on faire ...à moins que.....

Pendant que la petite jouait dehors, le grand-père récupéra les pièces du violon et, le soir, les posa sur la table du salon. La petite eut du mal à s’endormir car elle n’avait vraiment pas fait exprès de briser son violon et avait bien remarqué la peine qu’elle avait causée à son grand-père. Puis elle entendit un bruit étrange dans le salon comme si on y jouait du violon. Elle se leva pour aller voir mais la musique s’arrêta. Passant devant sa fenêtre, elle aperçut, au clair de lune, un cavalier monté sur un grand cheval blanc qui s’éloignait en jouant du violon.

C’est impossible, se dit-elle, ce n’est qu’une histoire. Elle se précipita en bas de l’escalier et y découvrit sur la table du salon son violon resplendissant. Elle s’approcha, c’était bien le sien, elle le reconnaissait parfaitement. Elle l’effleura du bout du doigt puis le saisit, le porta au creux de son épaule, y fit glisser l’archet, ferma ses yeux et se mit à jouer avec ferveur des pièces qu’elle avait à peine pratiquées.

Des larmes baignaient les yeux du grand-père qui l’observait par l’entrebâillement de la porte. C’était donc vrai, se dit la petite fille. Salut Pointu, pensait le grand-père.

Benoit Gélinas  
Saint-Mathieu-du-Parc

## Les langues, les langages et les Trois Grâces

Pour bien se comprendre entre individus, il est fort utile d'échanger dans la même langue. Voilà, bien sûr, une condition nécessaire, mais est-ce bien suffisant? L'histoire va nous démontrer que non seulement la maîtrise de la *langue* des uns et des autres permet d'établir un contact et d'échanger des informations mais, pour vraiment communiquer et bien se comprendre, il faut également et obligatoirement partager le même *langage*. On entend ici par *langage* l'esprit de la langue qu'on appelle parfois aussi la mentalité.

Apprendre une langue étrangère, c'est acquérir une bonne base de vocabulaire, maîtriser ses règles fondamentales de grammaire et parfois développer de cruelles contorsions de bouche pour arriver à en reproduire un accent reconnaissable à un interlocuteur aborigène. On n'a qu'à penser à l'impossibilité pour un locuteur anglophone de prononcer un simple < u > reconnaissable à l'oreille francophone.

Lorsque nos ancêtres européens ont débarqué en Acadie et sur les rives du golfe St-Laurent, ils y rencontrèrent les habitants du lieu, les premières nations, qui occupaient cet immense territoire. On ne parlait ni la même langue et encore moins le même langage. Le fait que les langues autochtones étaient essentiellement orales aggrava le problème de communication, mais jamais autant que le profond écart du niveau de langage entre ces peuples européens issus du Moyen âge et entrant dans la Renaissance et les premières nations locales encore campées dans l'esprit de l'Antiquité. Les Européens (Français, Anglais, Espagnols, Néerlandais, Portugais, etc) ne parlaient pas la même langue mais partageaient le même langage. Il en était de même des diverses nations autochtones qui s'exprimaient selon des grandes familles de langues différentes mais partageaient entre elles le même esprit. Elles partageaient un langage commun. Cela n'aura pas empêché les nations européennes de se guerroyer entre elles

pas plus d'ailleurs que les nations autochtones de s'affronter entre elles.

Les premiers colons et particulièrement les missionnaires, Jésuites en tête, sont parvenus à saisir suffisamment d'expressions autochtones (et vice-versa) pour échanger des informations, évangéliser, commercer et entretenir un certain niveau de relations sociales. Il est intéressant de noter que ceux que l'on a appelé les coureurs de bois, plutôt méprisés par la bonne société et surtout par le clergé, sont probablement ceux qui se sont approchés le plus près de la maîtrise, non seulement de rudiments de la langue des Amérindiens, mais aussi et surtout de leur mentalité, de leur vision de la vie, de leur rapport avec l'environnement, de leurs règles de vie en société, bref, de leur langage.

Depuis les premiers contacts par Jacques Cartier en 1534, puis Champlain vers 1605, en passant par la Grande paix de Montréal entre le Sieur de Callières et 39 nations Amérindiennes en 1701 jusqu'à la conquête de 1763, de nobles mais infructueux efforts de la part des autorités coloniales françaises n'auront pas réussi à établir un véritable climat de communication par faute d'avoir pu comprendre la mentalité de l'autre, son langage au-delà des mots et expressions nécessaires aux échanges quotidiens.

Plus d'un siècle plus tard s'instaurera la Confédération Canadienne dont nous soulignons le 150<sup>e</sup> anniversaire cette année. Cet événement marqua le lancement du grand projet prioritaire du gouvernement de John A. Macdonald, soit l'annexion des vastes territoires à l'ouest de l'Ontario jusqu'au Pacifique. Cette opération devait contourner le « problème » indien et c'est au moyen de traités qu'on y arriva. En vertu de ces derniers, rédigés dans une langue (anglais) que ne comprenaient pas les Amérindiens mais surtout dans un langage légaliste britannique dont ils ne pouvaient saisir le sens car, au-delà des mots, la notion



même de « propriété de terres » n'avait, pour les premières nations, aucun sens. Dans le langage amérindien, la terre ne peut être possédée par quiconque pas plus que ne pourrait l'être le vent ou le soleil. Tous ces éléments ne peuvent être que partagés.

À cause de cette incapacité à communiquer, ces traités eurent pour effet d'officialiser la propriété des terres en faveur des colons blancs, de repousser les amérindiens dans des réserves et de créer cette ignominie que furent les pensionnats autochtones, un génocide culturel qualifié!

Depuis il y a eu la Commission royale sur les peuples autochtones instituée suite à la crise d'Oka et dont le volumineux rapport fut déposé en 1996. Puis suivirent 20 ans d'inaction. Nous en sommes maintenant dans la gestion des recommandations de la commission *Vérité et réconciliation* qui s'adresse aux injustices commises dans la triste histoire des pensionnats autochtones.

Aujourd'hui que les leaders Amérindiens et Canadiens parlent la même langue (français ou anglais), en arriveront-ils à parler le même langage? En arriverons-nous à communiquer? Des centaines de millions de dollars ont été consacrés aux *Affaires indiennes* par nos gouvernements. Les résultats lamentables confirment un constat d'échec encore plus lamentable. N'y a-t-il donc rien à faire? Sommes-nous si incompetents?

La solution pourrait bien venir d'ici même, de Saint-Mathieu-du-Parc. Lorsque l'idée de **Saint-Mathieu s'expose!** a germé dans l'imaginaire de sa créatrice, cette dernière ne visait pas à remédier aux défaillances du ministère des Affaires indiennes. C'est bien évident. Mais le but n'était pas non plus de créer un salon des métiers d'art. L'opération visait à permettre à des gens de Saint-Mathieu partageant un intérêt commun de se rencontrer, de se découvrir, de communiquer.

Les citoyens du village, des lacs et des rangs parlent tous la même langue mais pas nécessairement le même langage. C'est par l'usage de la même langue que l'on se parle mais c'est par le langage

que l'on communique.

Il faut donc pouvoir se rencontrer autour d'un événement à intérêt commun pour y arriver. Voilà le coup de génie de Suzanne (Guillemette), Dany (Corriveau) et Ginette (Villemure) que cette chronique d'histoire veut saluer bien bas et rendre l'hommage dû à ces trois femmes qui, à l'instar des Trois Grâces de la mythologie romaine, ont réussi à personnifier la vie dans toute sa plénitude et plus spécifiquement la beauté, la nature et la créativité humaine.



*Les Trois Grâces de la mythologie romaine*



*Danny, Suzanne et Ginette, les Trois Grâces de Saint-Mathieu!*

Nos trois Grâces, entourées de tas de bénévoles, ont proposé, organisé et réalisé **Saint-Mathieu s'expose**, une activité dont l'esprit doit servir de modèle lorsque des différences de langage doivent être aplanies.

Que nos grands leaders nationaux enregistrent la leçon!

Réjean Larocque

## La patrouille de nuit de la nature

LES CHAUVES-SOURIS, BIEN QUE SOUVENT DIABOLISÉES, sont en fait d'importantes alliées du jardinier. Ce sont les premiers prédateurs des insectes nocturnes volants, dont les mites, les coléoptères et les moustiques. Par le contrôle qu'elles exercent sur ces insectes, les chauves-souris contribuent à garder sous contrôle les populations de ravageurs comme les chenilles de papillons nocturnes ou *Helicoverpa zea*, papillon capable de s'attaquer même au maïs transgénique.

Toutes les chauves-souris du Canada sont insectivores, elles ne mangent que des insectes. Ce sont des chasseurs redoutables—la plupart consomme jusqu'à 50% de leur masse corporelle en insectes chaque nuit. Les petites chauves-souris brunes, les plus communes au Canada, attrapent des centaines de moustiques à l'heure. De nombreux insectes ont développé l'aptitude à déceler les chauves-souris, même à de grandes distances, ce qui fait que la simple présence des chauves-souris sur un territoire fait fuir ces insectes indésirables.

Les chauves-souris sont de parfaites chasseuses grâce à leur système d'écholocation. Elles envoient des ultrasons qui se réverbèrent sur ce qui est devant elles et leur reviennent, ce qui leur permet de détecter leurs proies et de les localiser avec précision. Leur maîtrise de l'écholocation et la précision de leur vol sont telles qu'elles détectent et évitent le moindre obstacle. (Le mythe des chauves-souris qui se prennent dans les cheveux est tout simplement... un mythe !)

Les chauves-souris viendront dans une zone si elles peuvent y trouver nourriture, eau et

abri. La présence d'eau douce en quantité relativement abondante, plus particulièrement un cours d'eau, un lac, est un atout pour l'habitat des chauves-souris. Ces zones ne procurent pas seulement de l'eau, elles sont souvent très riches en insectes, donc en proies.

Beaucoup des chauves-souris de la région d'Ottawa utilisent les nichoirs, en particulier la petite et la grande chauve-souris brune.

Le succès d'un nichoir à chauves-souris dépend de plusieurs facteurs :

- ◇ une taille correcte de la cavité - 2 cm ou  $\frac{3}{4}$  ");
- ◇ la couleur d'un nichoir doit être sombre pour plus de chaleur;
- ◇ les joints doivent être étanches pour éviter les courants d'air (cependant, les fentes de ventilation sont importantes);
- ◇ une exposition maximale au soleil (placés sur un arbre, les nichoirs ne reçoivent pas toujours assez de soleil);
- ◇ une protection en s'assurant qu'aucune branche proche ne permet à leurs prédateurs d'accéder au nichoir. Les côtés de maison ou les « tails poles » sont les meilleures solutions;
- ◇ les nichoirs doivent être à 5 à 10 m du sol.

Ne placez pas le nichoir près d'une source de lumière forte. Certaines chauves-souris craignent de sortir les nuits de pleine lune! Même le plus beau et le mieux placé des nichoirs peut ne pas attirer de chauves-souris si l'environnement ne leur fournit pas eau et nourriture. Si vous savez qu'il y a des chauves-souris dans votre quartier, que votre nichoir est bien construit et que vous n'avez

## La patrouille de nuit de la nature (suite)

pas de « visiteurs » au bout de 2 ans, essayez de mettre le nichoir dans un autre endroit, plus ensoleillé. Si, malgré tous vos efforts, la maison reste vide, c'est sans doute que les chauves-souris que vous avez vues ont déjà un abri qui leur convient.

Les chauves-souris devraient être regardées comme des visiteurs importants de tout jardin. Que vous les invitiez à s'installer dans votre jardin, ou que vous vous contentiez de les laisser vivre leur vie, elles vous remercieront toujours en débarrassant votre jardin de ses insectes indésirables.

### Reconnaître nos chauves-souris canadiennes

On a identifié 18 espèces de chauves-souris au Canada, dont huit dans un rayon de 50 km autour de la colline du Parlement. Du fait de leur activité crépusculaire ou nocturne, les chauves-souris sont difficilement identifiables à l'œil. Des appareils d'enregistrement ne permettent de différencier de façon certaine que trois des espèces locales, qui sont rares ou peu fréquentes. La taille est un critère de reconnaissance, mais les experts préfèrent les

avoir en main pour une identification certaine.

Leur couleur est toujours brun moyen à brun foncé. Les espèces locales vont de la petite chauve-souris brune à la chauve-souris cendrée dont le bras fait plus de 51 mm. On trouve les espèces suivantes dans notre région. Les migrants sont identifiés par un astérisque.

- Chauve-souris pygmée - Eastern Small-footed Bat (*Myotis leibii*) rare
- Petite chauve-souris brune - Little Brown Bat (*Myotis lucifuga*) commune
- Chauve-souris nordique - Northern Long-eared Bat (*Myotis septentrionalis*) peu commune
- Chauve-souris argentée\* - Silver-haired Bat (*Lasionycteris noctivagans*) peu commune
- Pipistrelle de l'Est - Northern Pipistrelle (*Pipistrellus sublavus*) rare
- Grande chauve-souris brune - Big Brown Bat (*Eptesicus fuscus*) très commune
- Chauve-souris rousse\* - Eastern Red Bat\* (*Lasiurus borealis*) rare
- Chauve-souris cendrée\* - Hoary Bat (*Lasiurus cinereus*) peu commune



## Hommage à notre père, un homme de qualité



Mes frères et sa carrière, été responsable de la francisation de sœurs avons ras- toutes les usines d'Alcan du Québec, suite à semblé nos idées l'adoption, en 1977, de la Charte de la langue française. et nos souvenirs

pour vous parler de papa. Ce portrait de lui pourra vous sembler flatteur, mais tous ceux et celles qui l'ont connu pourront dire que notre père était une personne d'exception.

En fait, le seul qui pourrait dire qu'on exagère, c'est bien lui !

Quelle chance d'avoir eu un père tel que lui. Il était un homme heureux et comblé. Heureux parce qu'avec maman, ils étaient l'incarnation de l'amour.

Comblé parce qu'ayant des attentes modestes envers la vie, il profitait à chaque jour des petits et grands bonheurs qui se présentaient.

Par ses gestes et attentions, il a été un époux formidable, un père exemplaire, dévoué aux autres et très proche de ses petits-enfants.

Grâce à sa philosophie de vie, il a su nous montrer le chemin de la connaissance et d'une vie bien remplie et simple à la fois. Notre père était un homme simple et humble.

Il était recherché pour ses qualités de rigueur et d'organisateur, et ses valeurs d'intégrité, de loyauté et d'engagement. Il savait mobiliser les gens pour les causes qui lui tenaient à cœur.

Très engagé au travail comme dans la communauté, il s'impliquait efficacement et généralement pour longtemps. Il n'attendait rien en retour. Papa était de toutes les causes.

Il a passé plus de 40 ans chez Alcan, où il a débuté à l'âge de 17 ans comme commis à 0,19\$ de l'heure... Il a, au cours des dix dernières années de

Il a également investi plus de 30 ans chez Desjardins, à titre de bénévole au conseil d'administration, puis président pendant de nombreuses années; il s'y sentait comme à la maison, tellement qu'entre nous, on parlait de la « caisse à papa ».

Il a été presque autant d'années au service du mouvement Scout du Canada. Sans avoir porté l'uniforme ni fait la promesse scout, il était toujours prêt. Avec Gaston, son fidèle compagnon et ami, ils ont mis sur pied un mode innovateur de financement, la vente de produits de l'érable. Les profits de ces ventes ont permis non seulement au groupe scout St-Pierre/St-Bernard de financer toutes ses activités, allant même jusqu'à l'acquisition d'un terrain au Lac Plaisant, à St-Élie-de-Caxton, mais à beaucoup d'autres groupes autour de Shawinigan, et même à Trois-Rivières, de profiter de cette source de financement. Son investissement dans le mouvement Scout lui a même valu la remise, par la gouverneure générale, Mme Adrienne Clarkson, de la médaille de « Bienfaiteur insigne » en guise de reconnaissance.

À titre de président de la Chambre de commerce de Shawinigan, en 1971-72, papa a participé de près à la création du Parc national de la Mauricie. Quelques années plus tôt, il s'était investi à titre de bénévole dans le hockey mineur.

Tant à la Cité de l'Énergie de Shawinigan, où il fut le premier président, qu'au PIC (regroupement pour hommes des milieux d'affaires, professionnels et industriels de Shawinigan), il a su mettre son grain de sel. En parlant de sel, papa revenait souvent du PIC avec quelques histoires salées qu'il n'arrivait pas à nous raconter, tellement ses fous rires l'en empêchaient. Il aimait bien y passer du bon temps avec son frère Charles.

Petit-fils d'immigrant britannique, papa était fon-



cièrement un canadien français et très fier de l'être. Aîné d'une famille de 10 enfants, il a été élevé simplement, avec de belles valeurs familiales qu'il a su nous transmettre.

Il a, au fil du temps, noué de vrais liens d'amitié. Certaines remontent à il y a plus de 70 ans; d'autres, plus récentes, étaient tout aussi précieuses pour lui. Plusieurs se souviendront de leurs escapades à Tremblant, de leurs voyages en Europe, de leurs parties de golf et de bridge.

C'est important de le dire, papa avait la foi. Gaston, Georges, Carmel, et vous tous ici rassemblés en sa mémoire, mon père avait beaucoup de respect pour vous et votre mission. C'était un homme croyant, que vous avez certainement aidé dans sa spiritualité.

Mes parents ont toujours été très à l'écoute des besoins des autres, tant pour leur famille, leurs amis que pour les personnes qu'ils ne connaissaient pas. Notre père était un homme juste et bon, et très généreux. Plusieurs personnes ont pu compter sur lui comme frère, beau-frère, cousin, oncle ou ami. Que l'on se souvienne de cette vague d'immigrants asiatiques au cours de laquelle une famille du Laos est venue s'établir à Shawinigan soutenue par un groupe de parrains dont nos parents faisaient activement partie. Cette famille a toujours été reconnaissante envers nos parents.

La priorité dans la vie de papa, c'était sa famille. Malgré toute ses implications bénévoles, papa a été un père très présent, aimant, dévoué et attentionné.

Au fil des ans, nous, ses 5 enfants, avons formé le noyau familial, dont il a précieusement pris soin avec notre mère.

Avec les Gilbert, nos parents ont acheté, en 1950, un magnifique domaine au lac Plaisant. Pendant 30 ans, nous y avons passé tous nos étés d'enfance et d'adolescence. Beaucoup de souvenirs heureux sont inscrits dans nos mémoires. En 1980, nos parents ont acheté un chalet au lac Goulet de Saint-Mathieu-du-Parc. Depuis ce temps, nous passons tous beaucoup de temps avec nos enfants et petits-enfants. D'autant plus que nous sommes tous les 5 propriétaires de chalets au lac Goulet.

Il a été un grand-papa très présent et attentif à ses petits-enfants.

Un de ses seuls regrets est que maman n'ait pas eu la chance de connaître leurs 11 arrières petits-enfants qui sont nés depuis son départ il y a 6 ½ ans.

Lorsqu'elle nous a quittés, c'est le cœur en miettes, inconsolable, et pour honorer son souvenir, qu'il a continué à nous accompagner dans tous nos projets et à nous gâter généreusement, notamment en nous rassemblant encore, jusqu'à Noël dernier, au Mont-Tremblant pour notre péripie annuel.

Nos parents ont passé leur vie à s'inquiéter pour nous et, au crépuscule de leur vie, nous nous surprenons de constater que le temps aura fait en sorte de nous transférer cette responsabilité et l'inquiétude qui l'accompagne. Au cours de la dernière année, papa nous a permis de prendre soin de lui; nous avons tendrement veillé sur lui, et nous étions prêts à le faire encore longtemps. Papa, il a bien fallu se rendre à l'évidence que le temps était venu pour toi d'aller rejoindre maman. Nous te garderons pour toujours dans notre cœur, tout près de maman.

En terminant, et comme papa nous le disait systématiquement à la fin de toute conversation (téléphonique ou non) :

« Dites bonjour à tout le monde de sa part, et surtout, soyez prudents » !

Quand on entendait ces mots, on savait qu'il était temps de raccrocher ou de quitter !

Nous voulons vous remercier de la sympathie que vous nous avez apportée.

**Peter, Robert, Marie-Andrée, Louis et Natalie Mills**

(Extraits du texte lu au moment des obsèques le 6 mai 2017 à l'église St-Pierre de Shawinigan)

## Activités de *Maison La Tradition*



**À LA TRADITION, ON S'ÉCLATE POUR VOUS !!!**

Nouveauté à la Tradition, « **Le petit jardin de Cécile** ». Il s'agit d'un super projet en collaboration avec le groupe « Les jardiniers de familles » de la Tradition. Les légumes seront prêts à l'automne et des paniers seront distribués à titre d'aide à la communauté. Si vous passez par la Tradition, prenez quelques minutes et visitez « Le petit jardin de Cécile » situé à l'arrière de notre bâtisse.

Une autre belle innovation pour protéger notre environnement, **la création et la promotion de sacs « Éco Vrac » en voile**, à utiliser pour mettre les fruits et légumes au supermarché. **Adieu les petits sacs de plastique!!!** Les sacs « Éco Vrac » sont faits à 100% de matériaux recyclés. Vous les trouverez aussi au kiosque de légumes « Des jardins au bord de l'eau », au « Jardin du temps », à l'épicerie « Samson » et au « Marché public de St-Élie de Caxton », à « l'Épicerie Éco et Bio Grano Vrac » de Ste-Thècle et maintenant, au « IGA-famille Baril » de Shawinigan. Pour plus d'informations, nous vous invitons à consulter notre page facebook à l'adresse suivante: [Facebook.com/voixfemmestradition](https://Facebook.com/voixfemmestradition)

Notez nos activités à venir, l'été n'est pas terminé...

**Portes ouvertes au public** (membres et non-membres) pour l'achat de matériaux (dentelles, tissus, laines, fils à tisser, fermoirs, boutons, etc.): 23 septembre et 28 octobre;

**Culture et Culture:** Les 30 septembre et 1er octobre, ne manquez pas notre événement annuel dans le cadre des « Journées de la Culture » à Saint-Mathieu-du-Parc. Sous le thème « Retour à la terre », les activités se tiendront sous forme de démonstrations avec la participation des citoyens. La transmission des connaissances étant au cœur de ces activités. En voici quelques exemples: « Les champs bleus », avec la participation du regroupement des jardiniers de familles, des artisans du GRAPPE (groupement d'artisans pour la protection du patrimoine et de l'environnement), il y aura des démonstrations des étapes du tissage du lin (broyage, peignage, filage et tissage de ce précieux textile). Il y aura aussi des ateliers pour apprendre à faire du fromage fermier, du sorbet d'argousier, du pain de ménage et plus encore... Vous entendrez parler de l'herbier médicinal, grandeur nature. Des producteurs maraîchers seront présents, apiculteurs et autres artisans du changement. L'entrée du site demeure gratuite. Venez faire des découvertes fascinantes.

Concernant nos activités ou pour toute autre question, vous pouvez consulter notre page facebook ou appelez-nous au 819-532-2641. Ouvert 7 jours sur 7 de 10 à 16 heures jusqu'au 15 septembre.

Suzanne Amiot  
Responsable des communications  
Groupe "Voix de femmes" et "Maison la Tradition"  
1210 chemin Principal  
Saint-Mathieu-du-Parc  
819 532-2641



**L'Association pour la  
protection des lacs  
Goulet, Brûlé, Magnan  
et des Amoureux**

L'assemblée générale annuelle de l'APLGBMA a eu lieu le 3 juin dernier au centre communautaire de Saint-Mathieu-du-Parc.

À cette occasion, Messieurs Claude McManus et Yves Boissonneault étaient invités à présenter les résultats de deux projets d'évaluation et d'analyse. Le premier portait sur l'inventaire des ponceaux municipaux qui a été effectué à l'été 2016. Sur 195 ponceaux inspectés :

- 11 critiques
- 60 déficients
- 22 acceptables
- 5 indéterminés

Les problèmes observés pouvaient concerner la structure, la capacité d'écoulement de l'eau et les remblais. Dans le secteur des lacs Magnan, Brûlé, Goulet et des Amoureux, quatre ponceaux ont été jugés critiques, dont un au Lac des Castors qui pourrait expliquer la sédimentation importante constatée dans la partie nord-ouest du lac Magnan. Un deuxième ponceau critique a été identifié sur le chemin du Lac-Magnan et les deux derniers sur le chemin St-Édouard, à proximité de l'entrée 5. Monsieur McManus a confirmé que la municipalité remplacera ou réparera les 71 ponceaux problématiques selon les priorités qu'elle s'est données.



**Portrait et diagnostic  
sommaire des lacs Goulet,  
Brûlé, Magnan et des  
Amoureux - 2016**

Municipalité de Saint-Mathieu-du-Parc

Pour l'Association de protection des lacs Goulet,  
Brûlé, Magnan et des Amoureux (APLGBMA)

Janvier 2017

Quant à monsieur Boissonneault, auteur du rapport *Portrait et diagnostic sommaire des lacs Goulet, Brûlé, Magnan et des Amoureux* – 2016, il a présenté les caractéristiques de nos lacs à la suite de l'ana-

lyse des données recueillies depuis les 10 dernières années ainsi que des recommandations importantes :

- réduire l'érosion des chemins et les sédiments qui se déversent dans les lacs ;
- observer les écoulements préférentiels (même dans nos entrées, sur notre terrain) et faire mourir l'eau dans le fossé ou le plus loin possible du lac. Le sol filtre l'eau ;
- favoriser la végétation indigène et éliminer les bandes artificialisées. Il y a encore du travail à faire sur nos bandes riveraines ;
- réduire les sources de phosphate.

La municipalité et chaque riverain ont un rôle à jouer. Nos lacs sont sensibles. Il faut les protéger et continuellement en prendre soin. (Le rapport est disponible sur demande, version électronique : [aplgbma@gmail.com](mailto:aplgbma@gmail.com))

L'assemblée s'est terminée par l'élection des membres au conseil. Il faut d'abord souligner le départ de François Bruneau, Hélène Bergeron et Yves Gaudreault à qui nous disons un grand merci pour leur travail au sein du conseil. Hélène y a œuvré plus de 10 ans et connaît bien les enjeux que pose la protection des eaux de nos lacs. Merci Hélène pour ce travail de longue haleine. Josée Michaud et Suzanne Guillemette ont été reconduites à leur poste de trésorière et secrétaire. Monsieur Daniel Gagnon (vice-président), du lac Magnan a été élu sur place. Deux autres personnes ont rejoint le conseil par la suite : Kim Huggins (présidente) et Jimmy Veillette (administrateur). Cette équipe prend le relais pour l'année 2017-2018 et s'engage à poursuivre le travail avec ardeur.



Sur les rives du lac des Amoureux

Suzanne Guillemette  
Secrétaire de l'APLGBMA

### Composteurs domestiques à prix réduit

Prenez note que notre programme de composteurs domestiques à prix réduit pour l'année 2017 est maintenant terminé. Près de 35 composteurs ont ainsi trouvé preneur auprès de citoyens de la municipalité qui ont décidé de se lancer dans le compostage ou encore de mieux s'équiper pour poursuivre cette belle activité. Merci à tous les participants!

### Formation gratuite sur le compostage

Vous venez de faire l'acquisition d'un composteur et désirez en savoir plus sur les rudiments du compostage? Vous compostez déjà à la maison, mais n'êtes pas certains d'avoir la bonne méthode? Vous aimeriez en savoir plus sur le compostage afin de savoir si cette activité vous convient?

La Régie de gestion des matières résiduelles de la Mauricie (Régie) et la Municipalité de Saint-Mathieu-du-Parc vous invitent à une séance de formation gratuite sur le compostage domestique d'une durée de deux (2) heures ici même au centre communautaire.

**De quoi s'agit-il ?** Formation durant laquelle les participants seront initiés à diverses techniques permettant de fabriquer eux-mêmes un compost de qualité à partir de résidus de table et de jardin.

**Quand ?** Le samedi 23 septembre 2017 à 9h30.

**Où ?** Au Centre communautaire de Saint-Mathieu-du-Parc, 520 chemin Déziel.

**Qui peut participer ?** Les citoyens de Saint-Mathieu et de l'extérieur.

**Comment s'inscrire?** Contacter la Régie au 819-373-3130 ou remplir le formulaire d'inscription à l'adresse suivante [www.rgmrm.com](http://www.rgmrm.com)

\*Tirage d'un composteur parmi tous les participants présents.\*

Bienvenue à tous!

### Écocentre municipal

Prenez note que l'écocentre municipal fermera ses portes le 14 octobre prochain. Entre-temps, nos employés Mario et Junior vous attendent pour vous aider à disposer de vos matières et matériaux de toutes sortes. Avant de vous présenter à l'écocentre, vous pouvez consulter la liste des matières acceptées et refusées sur notre site Internet ou vous procurer un dépliant au bureau municipal. Nous vous rappelons que ce service est gratuit et réservé aux citoyens de la municipalité. Une pièce d'identité sera exigée pour accéder au site.

N'oubliez pas que vous pouvez apporter vos piles usagées ainsi que vos cartouches d'encre d'imprimante au bureau municipal tout au long de l'année. Notez toutefois que les piles au lithium sont considérées comme dangereuses et ne devraient pas être mélangées aux autres sortes de piles.

L'automne arrive à grands pas. Rappelez-vous que le brûlage des feuilles mortes dans un foyer extérieur est interdit sur le territoire de la municipalité en vertu du Règlement 2012-08 concernant la prévention incendie. Apportez-nous plutôt vos feuilles à l'écocentre dans des sacs en plastique transparents afin d'en disposer correctement.

### RAPPEL Fonds de développement durable

Il vous est toujours possible de faire une demande d'aide financière à la municipalité pour la réalisation d'un projet sur le territoire mathieusaintois dans le cadre du Fonds de développement durable de la Municipalité de Saint-Mathieu-du-Parc.

Nous vous invitons à consulter le Guide d'accompagnement afin de connaître tous les détails entourant la procédure pour le dépôt d'une demande d'aide financière.

N'oubliez pas que votre projet doit bien sûr tenir compte du concept de développement durable qui se définit comme «un développement qui répond aux besoins du présent, sans compromettre la capacité des générations futures de répondre aux leurs.»

L'aide financière accordée par la municipalité correspond à 30% du montant total du projet jusqu'à concurrence de 5 000\$.

Lorsque vous êtes prêts à déposer une demande, vous devez remplir le Formulaire de demande d'aide financière 2017 et fournir les documents demandés.

Vous pouvez envoyer le formulaire par courriel ou encore le déposer au bureau municipal.

Le formulaire ainsi que le Guide d'accompagnement sont disponibles sur le site internet de la Municipalité au [www.saint-mathieu-du-parc.ca](http://www.saint-mathieu-du-parc.ca).

Il n'y a aucune date limite pour soumettre un projet. Les demandes incomplètes ne seront pas analysées.

Pour toute information, veuillez contacter Madame Catherine Fortier 819-299-3830 poste 3046

[environnement@saint-mathieu-du-parc.ca](mailto:environnement@saint-mathieu-du-parc.ca).





## Merci aux élus municipaux

C'est la fin d'un mandat de quatre ans pour nos élus municipaux. Sans partisanerie, je tiens à remercier le maire, monsieur Mc Manus, et les conseillers et conseillère qui ont mis leur temps et leur énergie au service de ma communauté. Ici, dans ce village, ce n'est pas à la télévision que je vois les élus municipaux. Je les croise au dépanneur, au souper-spaghetti, à une réunion de l'association des lacs, au coin de la rue, en pédalo...

Ces gens ont accepté de s'occuper d'intérêts collectifs pour les quatre dernières années, des intérêts qui sont aussi les miens puisque je suis citoyenne de Saint-Mathieu-du-Parc et que son développement me tient à cœur. Je sais qu'ils ont travaillé au meilleur de leurs compétences à me donner un milieu de vie sain, agréable et de plus en plus en croissance. Je les remercie de ces services rendus pour le bien public qui inclut mon bien privé.

Suzanne Guillemette



ASSOCIATION DES AIDANTS NATURELS  
DU BASSIN DE MASKINONGÉ  
819-268-2884

**JOURNÉE THÉMATIQUE**  
**Jeudi 14 septembre 2017**  
**TOUT SUR L'AUDITION**

Nous avons le plaisir de vous inviter chaleureusement à notre journée consacrée à l'audition. En matinée, nous accueillons *l'Association des personnes malentendantes de la Mauricie* qui nous donnera une foule d'informations pertinentes sur l'audition.

En après-midi, nous recevons *Trudel et Trudel audioprothésistes* qui nous informera sur les mécanismes de l'audition, les causes de surdité, la correction auditive (chirurgie vs prothèse) et plus encore. Ils offriront aussi un dépistage auditif GRATUIT.

**Personnes-ressources :** Association des personnes malentendantes de la Mauricie  
Trudel et Trudel audioprothésistes  
**Lieu :** 2501, rue Laflèche à St-Paulin  
**Heure :** 10h30 à 15h30  
**Coût :** gratuit pour les membres et 5 \$ pour les non-membres

**APPORTEZ VOTRE LUNCH !**

**Inscription obligatoire au 819-268-2884**

**SOUPER-CONFÉRENCE**

**Mercredi 27 septembre 2017**

**LA MAISON INTERGÉNÉRATIONNELLE, C'EST QUOI ET C'EST POUR QUI ?**

Cette conférence s'adresse à ceux et à celles qui envisagent demeurer avec leurs proches. Les avantages et désavantages de cette formule ainsi que l'origine des maisons intergénérationnelles vous seront exposés par le témoignage d'une personne qui a choisi cette voie.

**Personne-ressource :** Madame Yolande Cadieux  
**Lieu :** Restaurant La porte de la Mauricie, 4, boulevard Ste-Anne à Yamachiche.  
**Heure :** 17h00 souper à vos frais  
19h00 conférence gratuite

**CAFÉ-RENCONTRE PARKINSON**

**Jeudi 28 septembre 2017**

**Lieu :** 2501, rue Laflèche à St-Paulin  
**Heure :** 13h30 à 15h30  
**Inscription:** 819-693-1287 poste 2

## ACTIVITÉS OCTOBRE 2017

**ATELIER : AIDER SANS S'ÉPUISER****Jeudi 12 octobre 2017****Thème:** Qui suis-je en tant que proche aidant? Rôles, motivations et défis associés.**Personne-ressource:** Madame Géraldine Lavis. T.S., coordonnatrice par intérim**Lieu:** 2501, rue Laflèche à St-Paulin**Heure:** 13h30 à 15h30 ou de 18h30 à 20h30 (à votre choix)**Coût:** Gratuit pour les membres - 5\$ pour les non-membres**JOURNÉE THÉMATIQUE****Jeudi 19 octobre 2017****Thème:** Les crédits d'impôts pour aînés, proches aidants et personnes handicapées

Cette conférence s'adresse à tous les aînés, aux proches aidants et personnes handicapées pour tout connaître sur les crédits d'impôts applicables. Certains crédits sont rétroactifs de 10 ans !

**\*\* OUVERT À TOUS \*\*****Personne ressource:** Agence du revenu du Canada (ARC) et Service Canada**Lieu :** Restaurant La Porte de la Mauricie - salle Manereuil**Heure :** ARC de 10h30 à midi et Service Canada de 13h30 à 15h.**Coût:** Gratuit pour les membres, 10\$ pour les non-membres **DINER NON INCLUS****INSCRIPTION OBLIGATOIRE AU 819-268-2884****SOUPER-CONFÉRENCE****Mercredi 25 octobre 2017****VISITE AU PAYS DE L'OUBLI - ALZHEIMER**

Cette conférence vise à répondre aux questions les plus courantes en lien avec cette maladie qui frappe de nombreuses personnes et, par ricochet, les membres de leur famille. Comment maintenir une relation heureuse avec cette personne qui oublie si facilement ? Comment composer avec ses comportements parfois si déroutants ? Elle nous démontrera qu'il est possible de vivre d'heureux moments avec un proche dont la mémoire s'effrite.

**Personne-ressource :** Madame Marie-Jeanne Bellemare**Lieu :** restaurant La porte de la Mauricie, 4, boulevard Ste-Anne à Yamachiche.

**Heure :** 17h00 souper à vos frais  
19h00 conférence gratuite

**CAFÉ-RENCONTRE PARKINSON****Jeudi 26 octobre 2017****Lieu :** 2501, rue Laflèche à St-Paulin**Heure :** 13h30 à 15h30**Inscription:** 819-693-1287 poste 2



Le 11 juin dernier se tenait l'événement *Saint-Mathieu s'expose* au centre communautaire de Saint-Mathieu-du-Parc.

Organisé et préparé par une équipe d'une vingtaine de bénévoles sous la gouverne de l'organisme à but non lucratif *Initiatives 1-2-3-4*, ce grand rassemblement d'artistes, d'artisans, de créateurs, autant professionnels qu'amateurs, a été un grand succès. Ce n'est pas que moi qui le dis. Les nombreux commentaires que nous ont écrits les visiteurs en témoignent aussi :

*Exposition très réussie. R. H.*

*C'est magnifique, super ! Bravo aussi au montage, ça met tout en valeur ! D. B.*

*Belle exposition, merci. H. B.*

*De toute beauté, plein de beaux talents. M. L.*

Cinquante-cinq exposantes et exposants, tous de Saint-Mathieu-du-Parc, avaient accepté de présenter leurs œuvres : autant des résidents temporaires que des résidents permanents, du village et des lacs, hommes et femmes, adultes et enfants. C'était l'occasion de découvrir les talents des gens de chez nous.



*Que St-Mathieu est beau. B*

*Que de talents insoupçonnés G.B.*

*On ignorait qu'il y avait tant de talents ici. C'est super de nous le faire savoir L.M.*

*On découvre les talents de gens que l'on connaît mais sans savoir tout leur talent. N.M.*

*Saint-Mathieu, tu m'impressionnes ! H.*



En plus d'une aide financière accordée par la MRC de Maskinongé, la Caisse Populaire Desjardins et la municipalité de Saint-Mathieu-du-Parc, nous avons bénéficié des revenus du tirage d'une courtepointe cousue par quatre bénévoles: Nicole Lizé, Ginette Villemure, Jocelyne St-Pierre et Suzanne Guillemette. Des 600 billets vendus, le billet gagnant a été celui de



Madame Claudette Héroux de Saint-Mathieu-du-Parc.



Monsieur Marcel Trépanier de Saint-Mathieu-du-Parc et Madame Sandra Champagne de Verchères sont, quant à eux, les deux gagnants des billets *Coups de cœur*. Les votes des visiteurs à ce sujet se sont répartis de manière très diversifiée.

*Plusieurs « coup de cœur » ! Beaucoup de talents. M.R.  
Je regrette de voter pour une seule personne  
car il y a tant et tant de bons artistes que je vote pour tous.  
Ils sont tous gagnants pour leur talent. M.C.*

L'exposant qui en a recueilli le plus est le photographe Philippe Henry, avec 37 votes sur 386. Suivent de très près Romain Francès, Benoit Gélinas, Sylvain Poirier, Ginette Béland, Émile Simard, Lise Paiement-Arseneault, Michel Cutnam.

Quant au *Coup de cœur* pour les enfants, c'est Olivier Le Pesant qui a récolté un très grand nombre de voix, soit 116. Bravo Olivier, élève de l'école La Tortue des Bois, et félicitation pour la présentation orale de ton oeuvre.

*Et que dire de ces jeunes talents!  
Les enfants me touchent beaucoup.  
L'avenir est devant eux. M.M.  
Très belle initiative, belle créativité et que dire  
de la participation  
de nos petites tortues des bois. Bravo!*



## Saint-Mathieu s'expose! (suite)

Nous avons comptabilisé 386 billets *Coup de coeur*, ce qui signifie autant de visiteurs. On peut donc affirmer que nous avons eu environ 400 visiteurs. Bien sûr de Saint-Mathieu-du-Parc, mais aussi des environs : Sainte-Flore, Saint-Boniface, St-Élie, Trois-Rivières. Et même d'un peu plus loin : Sherbrooke, Terrebonne, Racine, Ste-Thècle, Nicolet, Verchères... Notre cahier de signatures en témoigne.

Plusieurs, parmi les visiteurs, les bénévoles, les responsables, souhaitent la répétition de l'événement:

*Merveilleux, revenez l'an prochain. J.H. et A.H.*

*Très bonne idée, certainement à refaire. R.*

*À l'an prochain, je l'espère. Y. G. et M-F. G.*

*Belle initiative à répéter. C.R.*

*Mon souhait = que vous récidiviez. J.G.*

Ensemble, nous en avons discuté et nous serions prêts à nous remettre au travail pour juin 2019, dans deux ans, ce qui laisse à chacun le temps de se préparer, de voir venir, d'espérer... Alors, citoyens et citoyennes de Saint-Mathieu, continuez à créer en ayant à l'esprit cette deuxième exposition à venir.

Dany Corriveau, Suzanne Guillemette, Ginette Villemure  
*Initiatives 1,2,3,4*

## VIE COMMUNAUTAIRE

### Tricot-graffiti

Ça amuse, ça surprend, ça rend perplexe, c'est drôle ou bizarre! De quoi s'agit-il? Du tricot-graffiti, tricot urbain, yarn bombing ou tricot-tag, qui prend de plus en plus d'ampleur ici et là dans les grandes ou les petites villes. En consultant Internet, vous en trouverez de nombreux exemples, certains très élaborés, d'autres plus timides.

Voyez un exemple de tricot-graffiti, chez nous, sur le chemin Principal, face au lac Trudel. L'œuvre réalisée s'intitule FRILOSITÉ.

L'idée, c'est d'habiller l'espace, les lieux publics ou des sites naturels, pour les personnaliser et éveiller la curiosité et l'intérêt des passants. C'est une manière de s'approprier un territoire, de créer un sentiment d'appartenance et de partager une « folie » passagère. Le tricot-urbain est une maladie contagieuse, qui se répand, qui fait des petits et qui prend tout son envol quand l'écho répond. C'est une invitation à créer, c'est un défi à relever, c'est des idées à partager. Surprenons-nous!



*Initiatives 1-2-3-4*

**\*\*RAPPEL\*\*****MISE EN PLACE OBLIGATOIRE DES BACS ROULANTS  
POUR LES ORDURES**

À compter du 1<sup>er</sup> janvier 2018, seulement les bacs de format « bac roulant » seront ramassés lors de la cueillette des ordures. Tous les autres types de poubelles et de contenants utilisés jusqu'à maintenant pour les ordures (ex : boîtes de bois, boîtes artisanales, petites poubelles en métal ou plastique, chaudières, etc.) ne seront plus vidés. De plus, les sacs de plastique, rebuts et autres matières laissés à côté des bacs roulants ne seront plus ramassés.



**Pour ceux n'ayant pas déjà confirmé l'achat d'un bac auprès de la municipalité, vous devrez procéder à l'achat de votre bac de façon individuelle dans une quincaillerie ou magasin grande surface.**

Merci de votre collaboration !

Pour plus d'informations :

Sylvie Desaulniers 819-299-3830 poste 3035

[taxation@saint-mathieu-du-parc.ca](mailto:taxation@saint-mathieu-du-parc.ca)

## VIE COMMUNAUTAIRE

**Du nouveau  
au centre communautaire!  
Un vendredi sur deux,  
dès le 15 septembre 2017.  
Sur rendez-vous seulement  
au coût de 25\$ avec reçu.**

## Pointu, la Chasse-galerie et l'origine de l'année bissextile

Il y a de ça bien longtemps, les hommes en âge de travailler quittaient femmes et enfants au début de l'automne pour monter bûcher dans les pays d'en haut. Les journées s'éti- raient d'une étoile à l'autre. Ils rentraient au camp en début de soirée, exténués, prêts à dévorer le souper que le « cook » avait mijoté.

La dernière bouchée avalée, les hommes se réunissaient autour du poêle à bois pour fumer la pipe et se raconter mille et une anecdotes.

**Alexis**, qui pouvait courir plus vite qu'un cheval trotteur, avait déjà quitté la table et allait revenir bientôt avec le courrier récupéré d'un autre camp à plusieurs kilomètres. La distribution du courrier était toujours un événement très attendu voire même solennel! Un peu de silence s'installait pendant que chacun prenait connaissance des nouvelles de la maison. Certains devaient se faire lire leur lettre comme ça devant tout le monde. Les lettres provenant d'une fiancée exigeaient un peu plus de discrétion.

Le **Capitaine**, qu'on appelait ainsi car il disait avoir navigué sur les sept mers, racontait les plus invraisemblables histoires que tous aimaient bien écouter tout en se doutant bien que ces récits étaient pas mal exagérés. Le Capitaine répétait souvent que « les sceptiques seront confondus ».

Un soir, le Capitaine raconta *La légende de Pointu*, ce fabuleux personnage qui parcourait le ciel le soir du Jour de l'an sur Rigodon, son grand cheval blanc, tout en jouant du vio-

lon. Mais, précisa le Capitaine, Pointu était beaucoup plus qu'un musicien. Il avait pour mission de s'assurer qu'il y ait de la musique dans toutes les réunions de famille. Si un violon était devenu trop abîmé, il suffisait de le laisser à la vue. Pointu en jouait alors quelques mesures et remettait le violon non seulement en parfait état, mais lui donnait une très riche sonorité encore inégalée et rendait le violoneux apte à jouer n'importe quelle pièce. Tels étaient les pouvoirs de Pointu, concluait le Capitaine.

Tout le monde s'amusait bien, mais personne n'y croyait vraiment sauf **Flash** qui se souvenait avoir déjà entendu une histoire du même genre de son père et même de son grand-père avant lui. Flash est un homme à l'esprit vif, au jugement solide. Son opinion est généralement recherchée des autres. Il était d'ailleurs un peu magicien lui-même et aimait bien impressionner les autres avec ses tours de passe-passe.

Les jours passèrent au camp, puis ce fut décembre et l'excitation générale de pouvoir rentrer à la maison pour y passer le Jour de l'an. Cette année-là, il fut convenu de repousser le départ de quelques jours pour terminer certains travaux avant d'entreprendre ce long périple en canot.

Quelques jours plus tard alors que les hommes, comme à tous les soirs, s'étaient réunis après souper et après qu'Alexis ait distribué le courrier contenant les premières cartes de Noël, le Capitaine se mit à leur raconter l'incroyable histoire de la Chasse-



## Pointu, la Chasse-galerie et l'origine de l'année bissextile (suite)

galerie. Cette légende parlait de bûcherons pris dans une forêt lointaine, dans un camp isolé, sans moyens de rentrer chez eux au Jour de l'an. Satan serait venu leur proposer un pacte diabolique. Le Capitaine prit un air très dramatique et leur récita un petit poème qui allait à peu près comme suit:

*À force de rester dans la forêt à s'ennuyer*

*Le Diable est venu les tenter*

*C'était déjà l'hiver les grands froids*

*Nous mordait les pieds*

*Impossible de s'en aller*

*C'était déjà Noël le Jour de l'an montrait son nez*

*Tous les hommes voulaient s'en aller*

*Le diable guettant comme un rapace son gibier*

*Vint leur offrir tout un marché*

*Dans un canot dans le plus grand que vous ayez*

*Installez-vous là sans bouger*

*Quand minuit sonnera ton canot d'un coup bougera*

*Il s'élèvera pour t'emporter*

*Mais si l'un d'entre vous après la fête terminée*

*Manque le bateau vous périrez*

*Et chez le grand Satan vous irez bruler ignorés*

*Ignorés pour l'éternité.*

*(Extrait de la chanson Chasse-galerie de Claude Dubois)*

Le Capitaine récita ces vers d'une voix gutturale et mystérieuse. Un silence caverneux régnait dans le camp entrecoupé parfois de craquements bizarres et lugubres. Le Capitaine qui en connaissait plus qu'il n'osait en raconter décida de s'arrêter là.

**Peureux**, c'était le violoneux du groupe qu'on appelait ainsi parce qu'il avait peur de son ombre, fut terrifié par ce récit. C'était connu que Peureux redevenait calme et serein dès

qu'il se mettait à jouer. On lui prédisait un avenir prometteur comme violoneux. D'ailleurs, tout le village s'attendait à venir l'écouter à l'église au Jour de l'an. Flash avait déjà entendu parler de cette histoire de canot volant sans toutefois y avoir cru. Mais la décision soudaine du Capitaine de mettre fin au récit le laissa un peu perplexe.

Les hommes gagnèrent leur paillasse pour la nuit, la plupart avec un petit rire moqueur en coin devant ces extravagances du Capitaine.

Le lendemain, dernière journée avant le départ tant attendu, tous repartirent au chantier accompagné de **Trainard**, cet énorme gaillard à la force herculéenne et au pas lent et lourd. Il connaissait bien toutes les techniques de manutention lourde et aidait tout le monde pris avec un gros billot à déplacer ou encore une chaîne à décoincer. Le problème est que ce géant mettait beaucoup de temps à se rendre au travail, car il s'attardait en chemin à de minuscules brindilles, un petit écureuil, une feuille au coloris particulier. Cette manie qui énervait un peu ses compagnons lui a valu son surnom.

De retour au camp, ce sont les préparatifs pour le grand départ. Chacun ramasse ses affaires pour charger le canot, il y a beaucoup d'excitation. Flash qui réfléchit toujours plus que les autres s'approche l'air grave et triste. « Mauvaises nouvelles les gars, n'avez-vous pas remarqué le très grand froid de cette dernière semaine?

Eh bien moi oui, Alexis aussi, ce voyage en canot est devenu impossible. On ne peut pas partir! »

## Pointu, la Chasse-galerie et l'origine de l'année bissextile (suite)

Les hommes sont incrédules puis grognards et même furieux, les jurons fusent. Pourquoi avoir retardé le départ? On s'accuse les uns les autres, on cherche un coupable sur qui passer sa rage. Si on doit rester collés sur place pour le Jour de l'an, quelqu'un devra payer! Lentement les regards se tournent vers le Capitaine, ses histoires de Satan et Pointu sont des profanations. Il a sûrement provoqué la colère de Dieu qui nous punit tous. C'est lui le coupable, aucun doute, ça ne peut être que lui!

Le Capitaine n'en revient pas et se dit que c'est maintenant ou jamais que ces pauvres sceptiques seront confondus. Il respira profondément, émit des sons provenant du plus profond de son ventre, prononça des incantations inintelligibles, fit de grands gestes des bras et soudain dans un éclair de feu apparut un personnage tout de noir vêtu, chapeau rond et barbichette, les yeux perçants!

C'est bien lui, Satan, qui s'approcha du groupe à pas lents et déclara d'une voix d'outre tombe: *« Écoutez-moi bien, je m'occupe de vous transporter jusque chez vous et de vous ramener ici dans votre canot, mais par la voie des airs. Mais attention! Si vous n'êtes pas tous là, prêts à revenir, à minuit le soir du Jour de l'an, ce canot vous amènera aux enfers pour toujours! Minuit, pas une seconde de plus! »*

Les hommes sont stupéfaits. Risquer de perdre son âme... quand même, on hésite, puis on se dit qu'on pourrait être avec la famille pour le Jour de l'an. Pourquoi pas? C'est

décidé, on s'affaire à préparer le départ.

L'équipe s'installe dans le canot avec armes et bagages, le Capitaine à l'arrière qui dirige puisqu'il sait communiquer avec Satan et Flash à l'avant sur lequel s'agrippe Peureux d'une main et de l'autre tenant son violon tout contre lui. Depuis des semaines que les hommes bricolent présents et jouets de toutes sortes. Ils ont trappé et préparé de soyeuses fourrures pour offrir à leur femme. Ils ont chassé et pêché et sont chargés de viande et poissons gelés.

Tous à bord ont conclu le pacte avec Satan, mais le canot surchargé peine à décoller. Soudainement, apparaît dans le ciel de fin décembre Pointu et son violon chevauchant Rigodon. Apercevant ce canot au sol rempli de voyageurs, il descend pour voir de plus près. Flash comprend vite que c'est pour eux une chance inouïe et saisit la queue de Rigodon au passage. Les voilà partis à la remorque de Rigodon qui les mènera à bon port.

Peureux avait tant serré son violon qu'il se brisa en trois morceaux et il dut l'abandonner dans le canot. Alexis courut très vite lui en trouver un autre au village voisin car Peureux devait jouer à l'église absolument.

Les fêtes terminées, vint le moment du retour. Le pacte de Satan était clair : tout le monde dans le canot au plus tard à minuit. Tous y étaient sauf, bien sûr, Trainard en retard comme d'habitude. Les minutes passent, Satan se frottait les mains en roucoulant. Peureux, mort d'angoisse, aperçut soudain son violon réparé, luisant comme un neuf au fond

## Pointu, la Chasse-galerie et l'origine de l'année bissextile (suite)

du canot, car Pointu y avait vu. Il le saisit et se mit à en jouer, ce qui le calma et le rendit inconscient du drame qui se déroulait.

La musique de Peureux était si grandiose, si riche, si parfaite que même le TEMPS s'arrêta pour l'écouter. Peureux joua ainsi six heures d'affilée avant que Trainard n'arrive au canot. Le TEMPS s'était arrêté à minuit précise, le pacte fut respecté!

Cependant, le TEMPS était bien embêté. cette pause de six heures avait provoqué tout un carambolage d'astres dans la galaxie. Une journée ainsi prolongée de six heures provoquerait les pires désastres. Le TEMPS réfléchit puis pensa accumuler les six heures de surplus pendant quatre années et créer ainsi une journée additionnelle à tous les quatre ans. Il

décida de plus que cette journée serait ajoutée au mois de février qui n'en contenait que 28.

Ainsi se créa l'année bissextile, résultat du croisement de la légende de Pointu et de celle de la Chasse-galerie.

Flash à l'esprit brillant, mais qui ignorait sa date précise de naissance qu'il situait quelque part entre le 28 février et le 1<sup>er</sup> mars, décida que ce serait dorénavant le 29 février. C'est pourquoi Flash est toujours parmi nous n'ayant vieilli que de 45 ans depuis ces événements vieux de 180 ans.

**Le violoneux**

Texte de Benoit Gélinas  
Saint-Mathieu-du-Parc

## MUNICIPALITÉ

Chers citoyens,

Lors de l'harmonisation des noms des chemins à l'été 2016 dans la municipalité, un guide d'accompagnement vous avait été fourni. Dans celui-ci, on vous demandait de poser quelques actions à l'intérieur de l'année suivante. Nous faisons maintenant un rappel afin de nous assurer que les actions à mener ont bien été complétées tel qu'exigé.

Tout d'abord, chez les citoyens qui se sont vu attribuer un nouveau numéro de porte, l'installation de celui-ci doit être faite et ce, à un endroit bien visible du chemin pour faciliter l'accès aux services d'urgence et fournisseurs.

Ensuite, Postes Canada a fait suivre votre courrier pour une période de douze (12) mois, et ce, sans aucun frais. Comme nous avons dépassé ce délai, vos changements d'adresse avec vos différents fournisseurs doivent être complétés. Si vous n'avez toujours pas apporté les changements nécessaires, l'acheminement de votre courrier risque de rencontrer des difficultés.

Du côté de la municipalité, l'installation des plaques avec les nouveaux noms des chemins est maintenant terminée. Nous travaillons présentement très fort auprès des multinationales telles que Google Maps et les différents GPS afin qu'elles fassent une mise à jour de leurs logiciels incluant nos changements de noms. Mais il vous faut être indulgents et patients, ces multinationales sont difficilement joignables et le processus peut être assez long.

La municipalité



## Atelier de rigologie pour les proches aidants



La rigologie, arrivée de France en 2011, est une nouvelle approche qui rassemble plusieurs activités dont le but est d'éveiller la joie, le rire et la bonne humeur par des exercices simples de respiration, de rire, d'humour, de clown et de jeux.

Venez vous amuser avec nous, car rire, c'est drôlement sérieux!  
Évolurire, Carolyne Aubert

**Jeudi 28 septembre 2017**  
**13 h 30 à 15 h**  
**Centre communautaire de St-Mathieu-du-Parc**  
**520, chemin Déziel**

Répît gratuit disponible pour permettre aux proches aidants de participer!

Activité gratuite organisée par le CAB de la région de Shawinigan.

Informations/inscriptions: Annie Chouinard, 819 247-3050/[annie@cabshawinigan.org](mailto:annie@cabshawinigan.org)



Ce projet est rendu possible grâce au soutien financier de



*Vous êtes là pour eux,  
nous sommes là pour vous.*



## Mercredis culturels au parc André-Grondines



Pour une première édition, c'était pas mal, pas mal du tout même! Chaque semaine, entre cinquante (50) et quatre-vingt (80) personnes fidèles au rendez-vous! Merci d'avoir partagé ces moments rassembleurs et d'avoir profité de votre village! Comme quoi le loisir et la culture font battre le cœur d'un territoire!

Nous tenons à remercier tous les artistes et artisans qui se sont prêtés au jeu généreusement chaque mercredi de l'été et qui ont mis de l'ambiance au village : La Brigade du conte, Bradycardie, Les tam-tams du Saint-Maurice, Michel Lemay, LUMA, Les Petites Pestes et Jean le Magicien.



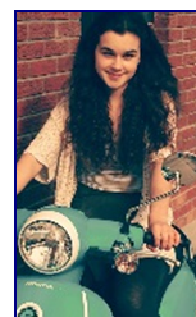
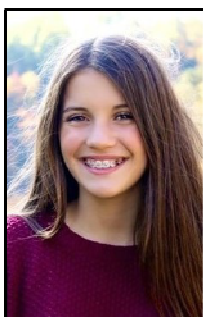
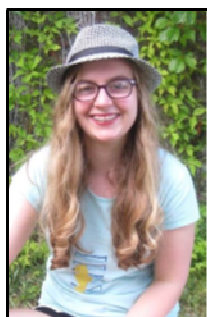


## Camp de jour 2017

"Les enfants apprennent en jouant. Mais encore plus, en jouant, les enfants apprennent à apprendre."

O. FRED DONALDSON

Merci à tous nos partenaires et collaborateurs! Merci au camp du Lac Vert, à l'Épicerie Langlois, au Camping du Lac Bellemare et à la Pépinière du Parc de nous avoir si gentiment accueillis cet été! Merci au service Incendie, aux Dames de l'artisanat et à Saint-Mathieu s'expose de nous avoir laissé chanter et envahir pratiquement tous les locaux du centre communautaire. Merci Hervé et la Fondation l'Art de vivre pour votre générosité! Merci à tous les parents pour votre confiance! Merci à tous nos enfants pour vos rires, vos idées, vos envies, votre créativité, votre joie, vos interrogations qui font grandir! Merci FRED, merci d'être devenu un aide-animateur cet été. Merci d'avoir donné de ton temps chaque semaine pour aider les plus petits et pour avoir si bien su soutenir l'équipe d'animation! Merci pour les rêves, merci à notre animatrice en chef KLIO, à nos animatrices, SKY, PLUME, JUJU, TARTINADE, et à notre animateur GOBELIN sans qui rien de tout cela n'aurait été possible! Vous avez su créer une ambiance hors du commun, quel magnifique voyage dans le temps!



## Soccer *Jouer pour Jouer* ou Le plaisir de jouer chez soi!

Le programme *Jouer pour Jouer* a pour objectif de permettre aux enfants de 5 à 12 ans de pratiquer le soccer, gratuitement, dans une approche récréative et axée sur l'initiation sans concurrence ni classement, sans arbitre ni entraînement. Une autre belle réussite pour sa deuxième saison!

Nos jeunes ont également reçu un chandail grâce à la collaboration d'Anabel Plamondon, responsable du programme *Jouer pour Jouer* de l'U.R.L.S.M.

Nous tenons à remercier notre animateur GOBELIN, les 18 jeunes inscrits et tous les parents qui se sont impliqués dans le bon déroulement des parties amicales tous les mardis de l'été! Merci aux familles Asselin, Auger, Baribeault, Bourdon, Fortin, Huard, Jonhson, Latté, Murphy, Ngnan, Prince, Tardif et Trahan!





## Cours et activités à Saint-Mathieu-du-Parc

### CLUB DE MARCHÉ LES BOTTINES ACTIVES

Tous les lundis, 13h

Rendez-vous au stationnement du centre communautaire

Pour information : Suzanne Bédard et Daniel Bourassa au 819 532-2886

**Surveillez le rendez-vous des marcheurs en octobre**

### SCRABBLE

Tous les mardis, 13h

Centre communautaire

Pour information: Françoise Déziel

### VIACTIVE



Tous les mercredis, 9h30

Centre communautaire

Pour information :

Suzanne Bédard au 819 532-2886

### BRIDGE

Tous les mercredis, 13h

Centre communautaire

Venez jouer le standard Américain dans une ambiance décontractée!

Pour information : Agathe ou Jean Harnois au 819 532- 2425

### BASEBALL POCHE

Tous les vendredis, 13h

Centre communautaire

Pour information :

Normand Déziel au 819 532-2663

### CUISINE VÉGÉTARIENNE INTERNATIONALE

Mari Elin Chamney a fait des projets pilotes de soupes et de repas végétariens à l'école de La Tortue des Bois et à l'école Shawinigan High et elle cuisine régulièrement à la Fondation de l'Art de vivre. Comment cuisiner les plats végétariens de divers pays? Dans ce cours de cinq semaines, on cuisinera inspirés du Moyen-Orient, de l'Inde, de l'Indonésie, du Japon et de l'Italie.

Personne-ressource : Mari Elin Chamney, formation en Hygiène et Salubrité (I.T.H.Q)

Centre communautaire

9h à 13h, cinq mardis du 24 octobre au 21 novembre 2017

Inscription avant le 10 octobre 2017 : 125\$ + 30 \$ pour les frais des ingrédients (repas inclus)

Maximum de participants : 6  
819-415-2643

### TRICOT, CROCHET ET BRODERIE / privé sur demande

Personne-ressource: Mari Elin Chamney, formation en Arts Textiles (MFA)

Inscription : (en tout temps) 819-415-2643

Six semaines de cours d'une heure et demie sont recommandées pour les débutants au tarif de 15\$ l'heure.

S.V.P. noter qu'une trousse de matériel sera disponible pour achat au besoin.

### PEINTURE

Tous les vendredis, 9h à 12h

Centre communautaire, 160\$

Du 15 septembre au 17 novembre 2017

Pour inscription:

Gizèle Béland au 418 365-6292



### **POUND FITNESS**

Samedi de 13h à 13h45, gymnase, 75\$

Du 23 septembre au 11 novembre 2017

Pour inscription : Dominique Castonguay au 819-244-4598

Le Pound Fitness est un cours hyper dynamique qui combine renforcement musculaire, cardio et danse, le tout en musique et en utilisant des « ripstix », baguettes spécialement conçues pour rythmer ses mouvements!

Pendant 45 minutes, on s'entraîne, on s'amuse et on se défoule !

Le gymnase sera séparé en deux et les enfants pourront jouer au soccer de l'autre côté avec une animatrice! Vous devez amener un tapis de yoga!

### **BUTACTIK**

Tous les mercredis, 18h30

Du 20 septembre 2017 au 29 novembre 2017

Gymnase

Inscription sur place le mercredi 20 septembre, 18h30

### **DANSE EN LIGNE COUNTRY POP**

Jeudi de 18h30 à 19h30, centre communautaire, 60\$

Pour inscription : Bobby Houle au 819 533-3539

### **HATHA YOGA** niveau débutant à intermédiaire

Tous les mercredis, 18h30 (durée 1h15)

Du 20 septembre au 13 décembre (13 semaines)

Centre communautaire

150 \$ pour la session

Pour inscription : Geneviève St-Arnaud au 819-531-6626 ou courriel à [zonvie@distributel.net](mailto:zonvie@distributel.net)

Matériel requis : tapis de yoga, coussin, vêtements souples et confortables.

### **TAI-CHI**

jeudi de 14h à 15h30, centre communautaire, 75\$

Du 14 septembre 2017 jusqu'au 30 novembre 2017.

Pour inscription : Réjeanne Lévesque au 819-247-0718

Dérivé des arts martiaux, le tai-chi est une discipline corporelle d'origine chinoise comportant un ensemble de mouvements continus et circulaires exécutés avec lenteur et précision dans un ordre préétabli. Il met aussi l'accent sur la maîtrise de la respiration. La pratique vise entre autres à améliorer la souplesse, à renforcer les muscles et à maintenir une bonne santé physique, mentale et spirituelle. Le tai-chi permet d'apaiser le mental et d'améliorer la concentration, la vivacité d'esprit et la mémoire. Il favoriserait aussi une meilleure prise de conscience de soi et de son environnement et contribuerait à harmoniser le Qi.



SAISON 2017-2018



**SESSION DU 6 OCTOBRE 2017  
AU 6 AVRIL 2018 (23 semaines)**  
TOUS LES VENDREDIS  
AU CENTRE COMMUNAUTAIRE  
(520 chemin Déziel)

Devenir une **Petite Peste**,  
c'est apprendre à s'exprimer avec  
éloquence, à se mettre dans la peau de  
mille et un personnages, à stimuler sa  
créativité et (par dessus tout!)  
à gagner en confiance.

Cette saison, toute la troupe  
se met en mode **improvisation**.

**L'expérience des Petites Pestes te tente?**

**Inscris-toi à cette  
amusante troupe de théâtre !**

À très bientôt !

Noémie Côté

Mais qui se cache  
derrière ce projet? 😊

Plongée dans les arts depuis toute petite, cinéaste et photographe de formation, Noémie relève défi après défi avec brio. Grande sensible, elle s'inspire principalement des humains qui la touchent pour créer ses projets photo et mettre en scène ses pièces de théâtre. Son talent artistique n'est pas étranger à son sens des responsabilités et elle sait comment gérer un groupe avec sa meilleure arme : la parole. Quant à l'improvisation, lorsqu'elle a lancé une équipe dans une école secondaire de Montréal, celle-ci a remporté le tournoi de la RSEQ lors de sa première année! Les Petites Pestes de la première cohorte de St-Mathieu-du-Parc ont goûté à l'extravagance propre à l'improvisation et elles en raffolent; c'est pourquoi Noémie a décidé de verser plus intensivement dans ce mode d'expression. Chose certaine, les enfants sont ses muses et elle saura cibler le petit quelque chose qui fera grandir le vôtre.

-Texte de Olivier Despault





Les **inscriptions** se dérouleront au centre communautaire  
le **lundi 11 septembre 2017**, et ce, de **15h00 à 18h00**.

Inscription payable **comptant ou chèque**  
**275\$ / 23 semaines de cours**  
*Rabais de 25\$ sur une 2<sup>e</sup> inscription  
au sein d'une même famille!*

Faites vite, les places sont limitées!

**Groupe A: 18h00 à 19h25 (10 places)**

**Groupe B: 19h35 à 21h00 (10 places)**

La division des groupes A et B se fera suite à un  
**atelier préparatoire** où tous les jeunes seront conviés  
le **vendredi 22 septembre 2017** de **18h30 à 20h30**.



## Qu'est que l'improvisation?

L'improvisation est une forme de théâtre sans préparation, sans texte. Inventée ici même au Québec par messieurs Robert Gravel et Yvon Leduc en 1977, l'improvisation est un style qui allie hockey et théâtre en ce qu'on appelle des «matches d'impro».

Lors de ces matches, deux équipes se mettent à l'épreuve lors de joutes improvisées. Ces équipes sont constituées de plusieurs joueurs garçons et filles, les équipes sont donc mixtes.

Les improvisations sont déterminées par un arbitre qui annonce la nature de l'impro, soit mixte (joueurs des deux équipes mélangées, une impro ensemble) ou comparée (joueurs des deux équipes séparés, une impro après l'autre). Parfois, des catégories sont imposées aux équipes afin de rendre l'improvisation plus absurde, comique ou dramatique. Bien sûr, il y a un nombre de joueurs donné ainsi qu'un temps précis.

Si tu as envie de laisser libre jeu à ta créativité et à ta spontanéité, tu risques d'apprécier l'expérience des Petites Pestes!

Place à l'imaginaire et à l'écoute pour les joueurs, place à la rigolade et à l'étonnement pour les spectateurs; il y aura assurément une ou deux joutes publiques durant la saison 2017-2018,

*serez-vous au rendez-vous?*

## Horaire de la saison

Cours du 6 octobre au 15 décembre 2017  
/ 11 semaines

Congé des fêtes les 22-29 décembre  
2017 et le 5 janvier 2018

Cours du 12 janvier au 23 février 2018  
/ 7 semaines

Congé de la relâche le 2 mars 2018

Cours du 9 mars au 6 avril 2018  
/ 5 semaines



Suivez la progression des  
Petites Pestes sur notre page



# MOISSON

## JE M'IMPLIQUE

### Distribution alimentaire / Moisson Mauricie-Centre du Québec

Nous tenons à remercier les bénévoles qui ont à cœur de mettre fin à la faim. Les distributions se font au centre communautaire un jeudi sur deux selon l'horaire suivant.

#### Jeudi 10h

7 septembre 21 septembre	5 octobre 19 octobre	2 novembre 16 novembre
-----------------------------	-------------------------	---------------------------

Veuillez noter que nous ferons relâche pour la période des Fêtes puisque la Guignolée prend la relève avec les paniers de Noël. Nous invitons la population à contacter directement la Fabrique pour plus de détails concernant les paniers de Noël. Nous serons de retour le 18 janvier 2018.

#### Je donne à Moisson et je soutiens...

- 23 000 personnes chaque mois, dont 7 000 enfants
- 76 organismes de la Mauricie et du Centre-du-Québec
- 410 personnes en réinsertion sociale

#### Votre don est important

Chaque 10 \$ de don permet de distribuer  
170 \$ de nourriture.

95% des contributions sont retournées aux personnes au cœur de nos actions!

#### GRÂCE À MON SOUTIEN, MOISSON POURRA...

- lutter contre le gaspillage alimentaire en récupérant les denrées invendues dans les supermarchés;
  - distribuer plus de nourriture;
  - offrir des produits plus variés.



Les 23 et 24 septembre 2017, prenez part à **HangARTS publics**, un happening culturel d'une fin de semaine qui vous permettra de visiter plusieurs ateliers d'artistes et d'artisans dans la MRC de Maskinongé, et ce, tout à fait gratuitement. Vous aurez assurément de très belles surprises et ferez des rencontres humaines avec des gens de cœur qui pratiquent leur art avec passion. Nos artistes et artisans vous ouvriront leurs portes en septembre : ouvrez-leur vos bras! La carte faisant la promotion de l'événement HangARTS publics sera disponible à la bibliothèque et au bureau municipal. Vous pouvez aussi visiter le [www.maski.quebec.com](http://www.maski.quebec.com)

<ul style="list-style-type: none"> <li>– Maison La Tradition (les artisans du GRAPPE), <b>Saint-Mathieu-du-Parc</b></li> <li>– Forge d'Ilmarinen (Romain Francès), <b>Saint-Mathieu-du-Parc</b></li> <li>– Atelier-boutique Suzie Montigny, Louiseville</li> <li>– Atelier Yamachiche P.Q. (Jean Noël), Yamachiche</li> <li>– André Buist, Yamachiche</li> <li>– Lise Lamy Bellerive, Saint-Sévère</li> <li>– Rien ne se perd, tout se crée... (Marie-Claude Trempe et Evelyne Gélinas), Saint-Sévère</li> <li>– Diane Désaulniers Lampron, Saint-Sévère</li> <li>– Des poteries et des potirons (Diane Tremblay), Saint-Sévère</li> <li>– Nx Marqueterie (Nancy Bordeleau), Saint-</li> </ul>	<ul style="list-style-type: none"> <li>– À la vie au vert (Laurence Requilé), Saint-Paulin</li> <li>– Alpaga de la Mauricie</li> <li>– Maison ARTure (Magalie Beaulieu), Saint-Paulin</li> <li>– Atelier/galerie/boutique souvenir Micheline Dupont, Saint-Élie-de-Caxton</li> <li>– Judith Picard, Saint-Élie-de-Caxton</li> <li>– Roxanne Campeau, Saint-Élie-de-Caxton</li> <li>– Ateliers Nemesis Saint-Élie-de-Caxton</li> <li>– L'Ère du vitrail (Ginette Clément), Saint-Justin</li> <li>– Bizzart &amp; Cie (Julie Alarie), Saint-Justin</li> <li>– Création Huguette St-Antoine Lessard, Sainte-Ursule</li> <li>– Raymonde Loyer, Louiseville</li> <li>– Nyst-Y (Nicole St-Yves), Louiseville [24</li> </ul>
--	---

## Changement de direction des frais de non-résidents pour les activités offertes sur le territoire de la ville de Shawinigan!

Le 31 juillet dernier, nous avons distribué un publipostage pour vous informer de l'entente entre la ville de Shawinigan et notre municipalité concernant les frais de non-résidents.

Dans cette lettre, nous informions nos citoyens et nos citoyennes qu'ils pourraient continuer d'adhérer à tous les cours offerts par la ville de Shawinigan ainsi qu'à ceux des organismes reconnus moyennant des frais de non-résidents et que ces frais seraient payables à la municipalité de Saint-Mathieu-du-Parc par débit ou en argent comptant. Une procédure administrative avait été mise en place entre les deux services des loisirs afin de faciliter les inscriptions des citoyens de Saint-Mathieu-du-Parc à la ville de Shawinigan.

Comme uniquement deux municipalités, dont la nôtre, avaient pris entente afin de ne pas pénaliser les citoyens, les organismes concernés se sont mobilisés et, à la suite de nombreuses plaintes de ces organismes à la ville de Shawinigan, nous vivons un revirement de situation.

Mardi, le 29 août 2017, nous avons reçu un appel de la ville de Shawinigan nous expliquant que tout était en suspens pour l'automne. **Les frais de non-résidents demeurent, mais les citoyens de toutes les municipalités peuvent maintenant s'inscrire directement aux organismes et payer sur place les frais de non-résidents!**





## PARC RÉCRÉO

Le 4 novembre 2017 | Colosse et son Molosse au profit de la  
fybrose kystique.



### Activités au gymnase

Le gymnase ouvrira ses portes dès le 18 septembre 2017, selon l'horaire suivant :

Lundi badminton	18h30-21h30
Mardi badminton, pickleball	18h30-21h30
Mercredi Butactik	18h20-19h20
Samedi Pound fitness	13h-13h45
Samedi badminton	9h-12h

## pique-nique familial





## TOUTE UNE HISTOIRE!

***Toute une histoire*** reprend ses activités mensuelles cet automne par la présentation d'une nouvelle série de sujets. Nos conférenciers vous reviennent toujours animés du désir de partager avec vous le fruit de leurs recherches, le bénéfice de leurs connaissances et la flamme de leur passion pour l'histoire sous toutes ses facettes.

Devant le succès manifeste qu'a démontré l'assistance soutenue aux présentations de la première saison et pour laquelle nous vous sommes éminemment reconnaissants, nous entamons cette reprise dans le plus grand enthousiasme.

Le programme de la saison automnale 2017 propose à nouveau une série de conférences sur une variété de sujets qui vous informeront, vous divertiront, vous interpellent parfois mais, dans tous les cas, vous raviront.

**Les conférences se tiendront le mardi de 13h30 à 15h30 au Centre communautaire.** Chaque présentation sera suivie d'une période de questions et d'un léger goûter. L'admission est totalement libre.

**Le 26 septembre 2017**

***La Confédération canadienne, quelle histoire bizarre!***

**Par Réjean Larocque, Lac Vert**



2017 marque le 150<sup>e</sup> anniversaire de la signature de l'Acte de l'Amérique du Nord britannique (L'AANB), cette toute première constitution de ce qui deviendra le Canada.

Notre conférencier, grand amateur de l'Histoire Nord Américaine, nous fera remonter aux premières discussions sur le besoin de réunir les diverses colonies alors que la meurtrière guerre civile américaine menace ce grand territoire colonial Britannique au nord du St-Laurent. Nous verrons par quel chemin parfois tortueux les quatre provinces d'origine, Ontario, Québec, Nouveau-Brunswick et Nouvelle-Écosse, en arrivèrent aux dix provinces et trois territoires actuels.

**Le 17 octobre 2017 : La 1<sup>re</sup> guerre et la déshumanisation sauvage**

***Par Jean-Yves Bergel, Chemin St-Paul***



La Grande Guerre, appelée plus tard - Première Guerre Mondiale - marque un tournant dans l'art de la guerre. Dans cette présentation, nous verrons comment cet « être soit-disant intelligent » a tout mis en œuvre pour éliminer son ennemi. L'évolution des armes meurtrières et le développement de nouvelles technologies ont permis à l'humanité d'entrer dans l'ère de la déshumanisation sauvage : la création de la « chaire à canons »

**Le 28 novembre 2017 : L'Histoire du développement de la CIL-Dupont  
à Shawinigan**

**Par Michel Lafrenière, Lac Magnan**



Lorsque les premiers membres de la grande famille française Du Pont de Nemours s'installent au Delaware vers 1802, ils ne se doutent sans doute pas que la petite entreprise de poudre à canon qu'ils ont établie allait devenir l'un des plus grands conglomérats dans le monde de l'industrie chimique au monde. Notre conférencier nous fera revivre l'évolution de l'usine de Shawinigan-Falls de la CIL-Dupont que l'on appelait communément « la Cellophane ».

**Le 12 décembre 2017 : Félix Leclerc, ce géant Mauricien**

**Par René Lord, Trois-Rivières**



Il est correct d'affirmer que Félix Leclerc est l'artiste mauricien le plus connu à travers la planète. Il a permis l'éclosion des plus grands talents tels que Brel, Brassens, Vigneault, Charlebois et tellement d'autres. René Lord revisite les origines de Félix Leclerc de La Tuque à Trois-Rivières et rappelle, en image et en musique, que la Mauricie a été le véritable déclencheur de cette carrière hors du commun.

## ÂGE D'OR de Saint-Mathieu-du-Parc

La Maisonnée, 1791 chemin Principal G0X 1N0

Courriel : lamaisonneesm@gmail.com

Cell: 819 247-6499

Le Club de l'Âge d'Or de Saint-Mathieu-du-Parc est heureux de reprendre ses activités. On espère que chacune et chacun de vous ont fait le plein d'énergie durant l'été.

Il y aura un repas suivi d'une soirée dansante le samedi 9 décembre 2017. Nous profiterons de cette occasion pour souligner le 45<sup>e</sup> anniversaire de fondation du Club. Les détails de cette soirée vous seront communiqués par téléphone ou par courriel.

Septembre arrive avec le renouvellement des cartes de membres au coût de 25,00\$. Les cartes seront disponibles à la Maisonnée le mercredi 6 septembre de 9h00 à 15h30 ainsi que les samedis 23 et 30 septembre de 9h15 à 11h45. Cela concerne les membres dont la carte est échue en septembre. Quant aux membres dont la carte est échue soit en octobre, novembre ou décembre, nous serons disponibles tous les samedis entre 9h15 et 11h45 à la Maisonnée. Nous communiquerons avec chaque membre par courriel ou téléphone.

Espérant que vous serez nombreux à renouveler votre carte et que nous aurons le plaisir d'accueillir de nouveaux membres.

Michel Drolet président

### Baseball poche

Reprise de l'activité le vendredi 8 septembre à 13h30 au Centre communautaire.

Normand Déziel responsable.

### Scrabble

À compter du mardi 3 octobre à 13h30 au sous-sol du Centre communautaire, nous jouerons au scrabble. Venez vous amuser et faire fonctionner vos méninges.

Françoise Déziel responsable.

## Ouvrir La Maisonnée

Ouvert le samedi de 9h00 à 11h45 jusqu'au 9 septembre. Fermé le samedi 16 septembre pour nous permettre le changement de vêtements pour l'automne.

Il y aura une vente spéciale le 9 septembre sur les vêtements d'été.

### Horaire d'automne

À tous les samedis, du 23 septembre jusqu'au samedi 16 décembre, ouvert de 9h15 à 11h45.

Le garage restera ouvert aussi longtemps que la température le permettra.

Nous sommes dans l'impossibilité de recevoir les électro-ménagers, les appareils électroniques et les gros meubles (manque d'espace). Nous apprécions lorsque les dons sont en bon état. Merci aux donateurs qui permettent à la Maisonnée de continuer de répondre aux besoins de la communauté. Un GROS merci à nos précieux (ses) bénévoles.

N.B. Dans le Reflet municipal de décembre 2017, veuillez bien vérifier l'horaire de l'hiver. Il sera différent de celui de l'automne.

Clémence Héroux, responsable



**Yves Bordeleau**  
**Julie Houle**  
Pharmaciens

*Livraison à domicile  
à la grandeur de  
St-Mathieu-du-Parc.*

#### Heures d'ouverture

Lun.-Mar.-Mer.-Ven. 9h00 à 17h30  
Jeudi : 9h00 à 20h00  
Samedi : 9h00 à 13h00

68, chemin des Érables  
St-Gérard-des-Laurentides  
(Québec) G9N 6Z3

Tél. : **819 539-9124**

Télec. : 819 539-6988



**Ouvert  
7 jours  
SAQ**

**Pause-café / Loto / Vidéo / Propane / Photocopies  
Cadeaux-déco / Accès internet haute vitesse**

**819 532-2303**

epicerielanglois1921@gmail.com

1921, Chemin Principal, Saint-Mathieu-du-Parc G0X 1N0



**LisArt Couverture De Traineau**  
par/ Lise Arsenault  
2039 Chemin Saint-Paul  
Saint-Mathieu-Du-Parc  
Québec G0X-1N0  
Tél. 819-532-2617  
Fax. 819-532-2617  
lisart46@hotmail.com  
www.lisartcouverturedetraineau.com

**Marc Richard**

Associé Indépendant  
Produits nutritionnels

«Prenez contrôle  
de votre santé»

Téléphone:

**(819) 532-1033**



La nutrition cellulaire  
un monde de  
différence

Inscrivez-vous:

mrusana@outlook.com



**l'Argouseraie**

**Baies d'argousier à vendre**

*Des fruits aux mille et une vertus*

Saint-Mathieu-du-Parc

[argouseraie@outlook.com](mailto:argouseraie@outlook.com)

819 532-1442, 418 952-6369

Vous avez des commentaires ou des suggestions au sujet du *Reflét*, nous sommes intéressés à les connaître. Votre participation est la bienvenue. Si vous désirez participer bénévolement à un comité du journal le Reflét ou si vous avez de belles images prises à Saint-Mathieu en format **portrait**, vous pouvez les faire parvenir par courriel à :

[taxation@saint-mathieu-du-parc.ca](mailto:taxation@saint-mathieu-du-parc.ca)

ou déposez-les au bureau municipal : 561, chemin Déziel

**Prochaine date de tombée pour les articles dans le *Reflét* de décembre 2017: vendredi 3 novembre 2017**



Besoin d'un puits  
ou d'une pompe ?

**Puitbec** GROUPE

819-532-2011

1-800-567-5829

www.puitbec.com

RBQ: 8327-5683-50



Pierre Laflamme, Directeur  
Centre International l'Art de Vivre  
Fondation l'Art de Vivre, Canada

819.532.1379

Pierre.Laflamme@artofliving.ca

Centre International l'Art de Vivre

13 Chemin de l'Infinité

Saint-Mathieu-Du-Parc

QC G0X 1N0, Canada

www.artofliving.ca



**ROYAL LEPAGE**

MAURICIE  
AGENCE IMMOBILIÈRE

Franchisée indépendante et autonome de Royal LePage

**Jocelyne Béliveau**

Courtier immobilier

819-532-2713

1435, 5<sup>e</sup> Rue, Trois-Rivières  
(Québec) G8Y 2W3

Bureau : 819 376-6552

Cellulaire : 819 375-0769

Fax : 819 694-9565

jocelynebeliveau@royallepage.ca



**PUITS & POMPES  
GÉLINAS INC**

**POMPE À EAU**

**TRAITEMENT D'EAU**



**819-532-2011**

891, Principale, St-Mathieu-du-Parc, Qc

RÉSIDENTIEL - COMMERCIAL - INDUSTRIEL



Olivier & Yves  
Monette  
**PAYSAGISTE  
PLUS**  
RBQ : 8320-1764-29  
Installateur  
**Ecoflo**

Votre spécialiste des  
**FOSSES SEPTIQUES**

**819 532-1302**

www.paysagisteplus.com

**Excavation - Terrassement**  
**Vente de sable, gravier, terre tamisée**  
**Pavé-uni - Rocaille - Murets**  
**Imperméabilisation de fondation**



**PAYSAGISTE PLUS**  
Fier partenaire de vos projets présents et futurs  
RBQ 8320-1764-29



**819 532-1302**

paysagisteplus.com

paysagisteplus@sympatico.ca



**PÉPINIÈRE  
DU PARC**

INSPIRATION - BEAUTÉ - EXCELLENCE

Robin Lapointe, Responsable du centre jardin  
robinlapointe@pepiniereduparc.com

1311, ch. St-Joseph, St-Mathieu-du-Parc, G0X 1N0

**819 532-2068**

pepiniereduparc.com



**PÉPINIÈRE  
DU PARC**

PLUS QU'UN CENTRE JARDIN  
UNE DESTINATION!

- Plan d'aménagement paysager en 2D et en 3D
- Aménagement paysager complet : installation de pavé et murets, pierres naturelles et plantation de végétaux de 1<sup>ère</sup> qualité
- Aménagement de spa et contour de piscine
- Entretien paysager écologique
- Aménagement des bandes riveraines

