

### Fermeture du bureau

Fête du travail, 2 septembre  
Action de Grâce, 14 octobre  
Jour du Souvenir, 11 novembre  
Noël et Jour de l'An,  
23 décembre 2019  
au  
03 janvier 2020

#### Dans ce numéro

Conseil municipal.....	2
Mot de la mairesse .....	3-4
MASKICOM.....	5
Îlot de récupération.....	6
De fil en érable à la bibliothèque.....	9
Hang ARTS .....	11
Sureté du Québec.....	12
Les Petites Pestes.....	14
Programmation loisirs .....	17

#### Coups d'oeil

- Club plein air Le Huard
- Distribution alimentaire
- FADOQ de Saint-Mathieu-du-Parc

## CONSEIL MUNICIPAL



## SERVICES MUNICIPAUX

**TÉLÉPHONE: 819-299-3830**

**TÉLÉCOPIEUR: 819-532-2415**

**SITE WEB:** [www.saint-mathieu-du-parc.ca](http://www.saint-mathieu-du-parc.ca)

**Conseil municipal :** **Mairesse** poste: 3025

**Directrice générale :** **BERGERON, Valérie** poste: 3050

**Directrice générale adjointe :** **GAGNON, Marie-Pierre** poste: 3010

**Commis à la taxation :** **DESAULNIERS, Sylvie** poste: 3035

**Secrétaire-réceptionniste :** **BÉLAND, Nathalie** poste: 3000

**Urbanisme :** **CORMIER, Patricia** poste: 3045

**Environnement :** **FORTIER, Catherine** poste: 3046

**Agente au développement et à la vie communautaire :** **ST-ONGE, Roseline** poste: 3006

**Travaux publics :** **RATHIER, André** poste: 3015

**Service incendie :** **GENDRON, Jonathan** poste: 3042

### Service incendie

**Permis de brûlage, information générale :** 819-299-3830

**Directeur :** **GÉLINAS, Steve** 819-538-8893

**Directeur-adjoint:** **GENDRON, Jonathan** 819-538-8893

**Capitaine :** **LEFEBVRE, Sébastien** 819-371-4715

**POUR URGENCE INCENDIE :** **819-533-3434 OU LE 911**

**POUR URGENCE TRAVAUX PUBLICS :** **819-694-8277**

**HEURES D'OUVERTURE :** **du lundi au vendredi**  
**de 8h à 12h et de 13h à 17h**

## Services communautaires

### Centre communautaire

**819-532-2891**

### Bibliothèque

**819-299-3830 poste: 3020**

### Bureau municipal

**561, chemin Déziel**  
**Saint-Mathieu-du-Parc**  
**G0X 1N0**

### Bureau de poste

**819-532-2552**

### Police—Ambulance—Incendie

**911**

### Agent de la faune

**819-537-7273**

### S.O.S. Braconnage

**1-800-463-2191**



## Bonjour chers citoyens, chères citoyennes,



Bonjour chers citoyens, citoyennes

L'automne est à nos portes. Nous espérons que vous avez passé un bel été. Le beau temps a été au rendez-vous ainsi que les projets dans notre belle municipalité. La revitalisation du noyau villageois étant presque terminée, plusieurs d'entre vous se sont déplacés afin de nous témoigner leur grande satisfaction sur les travaux exécutés. Nous tenons à vous en remercier sincèrement au nom du conseil municipal, car cette reconnaissance et cette fierté que vous portez à cet égard sont à l'origine de l'effervescence que nous connaissons à

Saint-Mathieu-du-Parc. Certains travaux demeurent à être réalisés dont les lampadaires, la signalisation clignotante et certains ajouts d'arbres fruitiers.

Nous sommes à travailler sur l'aménagement du stationnement public au centre du noyau villageois de façon à accommoder les usagers qui fréquentent nos commerces. Nous désirons donner à cet espace une vocation communautaire et l'aménager de manière à offrir à notre population et aux visiteurs un lieu de rencontre et d'activités locales et touristiques. Dans cet esprit, nous procéderons à des travaux dès le printemps prochain. Néanmoins, afin d'éviter le stationnement en bordure de route dans la piste cyclable, nous vous invitons à utiliser le stationnement public actuellement en place pour stationner vos voitures lors de vos visites au village. Nous sommes en période d'observation de la circulation et des avantages et des inconvénients s'y rattachant actuellement.

### **Les Haltes du Parc – édition 2019 :**

Pour une deuxième année consécutive, nous avons tenu quatre journées qui ont connu un grand succès. Plusieurs artisans ont participé et une grande variété de produits y étaient disponibles.

Votre participation citoyenne a été exceptionnelle et a grandement contribué à la vie communautaire de notre village. Je souhaiterais exprimer notre reconnaissance au nom du conseil municipal à tous nos bénévoles de Saint Mathieu du Parc qui mettent à profit leurs habiletés et leurs disponibilités au service de leurs concitoyens. Cet engagement mérite d'être souligné et appuyé.

### **Rencontre d'échange citoyenne sur les résidences de tourisme :**

Le 25 juillet dernier se tenait une rencontre d'échange citoyenne afin de permettre aux citoyens d'exprimer leurs opinions dans le cadre de la révision de notre règlement encadrant les résidences de tourisme sur notre territoire. Vous avez été un grand nombre de citoyens à y participer et à vous exprimer. Plusieurs commentaires et suggestions constructives émises lors de cette rencontre nous serviront à la préparation de notre révision règlementaire à cet

## MOT DE LA MAIRESSE

effet. Il est à noter qu'une consultation publique sera organisée lors de la présentation du premier projet de règlement.

### **Maskicom (fibre optique):**

Le 13 août dernier, une rencontre d'information organisée par le comité d'administration de Maskicom s'est tenue au centre communautaire. Vous avez été nombreux, soit approximativement 200 personnes à y participer. Cette effervescence démontre un intérêt marqué pour le projet au sein de la communauté. Cette rencontre nous a permis d'informer les citoyens sur l'avancement et la réalisation à court terme du projet pour la Municipalité de Saint-Mathieu-du-Parc. Les forfaits monétaires, les équipements et la technologie utilisée ont également été dévoilés lors de cette rencontre. Considérant que nous serons la première municipalité de la MRC de Maskinongé branchée, les branchements résidentiels commenceront dès le 23 septembre et devraient se terminer en décembre.

### **1890 chemin Principal (Ancien Presbytère) :**

La municipalité vient, le 19 juillet dernier, de faire l'acquisition de l'immeuble sis au 1890 chemin Principal, notamment considéré comme étant l'ancien presbytère. Nous sommes actuellement à effectuer de menus travaux tels que du nettoyage, de l'entretien. D'ailleurs, la coupe de la haie en frontage du chemin nous permet de redécouvrir cet espace magnifique avec ces arbres matures. Une nouvelle vocation sera donnée à cet immeuble et nous aurons le plaisir de vous faire découvrir cet immeuble d'ici les prochains mois. Cet immeuble est contigüe au stationnement public. Cette acquisition se veut une continuité de l'effervescence que nous désirons prolonger au centre du noyau villageois.

### **Centre communautaire :**

Les entrées extérieures avant et arrière du centre communautaire étant très dégradé, nous procéderons cet automne à la réfection de celles-ci. Nous profiterons de l'occasion pour améliorer l'accès aux personnes à mobilités réduites afin que tous les citoyens puissent accéder à notre salle communautaire de façon sécuritaire.

Je vous souhaite en mon nom personnel et au nom du conseil municipal de passer un bel automne.

Cordialement,  
Josée Magny, mairesse

MASKICOM

Chères citoyennes et chers citoyens,

Tout d'abord, nous aimerions vous remercier de votre présence à la rencontre organisée par Maskicom le 13 août dernier au centre communautaire. Votre présence en grand nombre démontre votre pour l'organisme sur notre territoire. Nous vous rappelons que la Municipalité de Saint-Mathieu-du-Parc n'est pas gestionnaire de ce projet, En ce sens, si vous désirez obtenir plus de détails sur les forfaits ou tarifs, nous vous invitons à contacter directement l'équipe de Maskicom.

Voici un bref résumé de cette rencontre.

Si tout se passe bien, Maskicom devrait entamer les premiers raccordements pour le 23 septembre prochain. Les travaux effectués par l'entrepreneur Madysta commenceront sur le chemin de l'Eske ainsi que les lacs adjacents. Par la suite, tous secteurs seront raccordés d'ici la fin de l'année 2019.

**SERVICE OBLIGATOIRE : INTERNET**

<b>INTERNET 50 à 65 \$/mois</b>	<b>INTERNET 100 à 85\$/mois</b>
Jusqu'à 50 Mbps en téléchargement et 25 Mbps en téléversement Bande passante illimitée Équipement inclus	Jusqu'à 100 Mbps en téléchargement et 25 Mbps en téléversement Bande passante illimitée Équipement inclus

**SERVICE ADDITIONNEL PROPOSÉ : TÉLÉPHONIE****TÉLÉPHONE à 25 \$/mois**

Conservez votre numéro résidentiel ainsi que vos appareils actuels en les branchant directement sur notre réseau de fibre optique.

\*Inclus : Afficheur, Appels en attente, Boîte vocale, Appels illimités au Canada et États-Unis, Appel conférence à trois, 911

**SERVICE ADDITIONNEL PROPOSÉ : TÉLÉVISION**

<b>BASE à 25 \$/mois</b>	<b>L'ESSENTIEL à 60 \$/mois</b>	<b>À LA CARTE (25\$ + ...)</b>
25 chaînes HD 5\$/mois pour téléviseur additionnel Chaînes locales incluses Décodeur/enregistreur HD inclus	Forfait La Base inclus + Total de 60 chaînes HD	Forfait La Base ou L'Essentiel requis Ajoutez vos préférences de chaînes Plus de 240 chaînes disponibles

Pour les saisonniers, Maskicom mentionne qu'il sera possible d'être abonné aux services pour minimum de 6 mois. Annuellement, vous devrez vous réabonner à Maskicom avec des frais de 50\$.

Pour de plus amples informations, nous vous invitons à consulter le site Internet [maskicom.net](http://maskicom.net)

## Dossier spécial : Îlot de récupération



Nous demandons la collaboration de tous nos citoyens en lien avec une problématique reliée à l'îlot de récupération situé près du bureau municipal. À l'origine, cette infrastructure a été mise en place afin d'offrir un service aux résidents saisonniers absents lors de la journée de collecte bimensuelle des matières recyclables sur le territoire.

Nous remarquons que plusieurs résidents permanents utilisent ces bacs pour y déposer leurs matières recyclables plutôt que de les mettre dans leur propre bac en bordure de la route et ce, pour différentes raisons.

La Municipalité fait un appel à tous afin de ramener la vocation initiale du projet et de garder l'endroit propre. Si vous êtes un résident permanent, surveillez le calendrier de collecte municipal et mettez votre bac en bor-

dure de la route la veille du jour de la collecte afin de vous assurer que celui-ci soit bien vidé.

Si vous utilisez l'îlot de récupération et constatez que tous les bacs sont remplis, ne laissez pas vos matières par terre ou pêle-mêle par-dessus. Comme vous pouvez le constater sur la photo prise récemment, **cela n'est pas très esthétique ni propre**. Si la situation continue de se détériorer, la Municipalité devra cesser d'offrir ce service.

Merci pour votre collaboration!

## MUNICIPALITÉ — TRAVAUX PUBLICS

### **CORRIDOR DE SÉCURITÉ, COURTOISIE ET RESPECT**

Depuis août 2012, tous les automobilistes doivent respecter la loi concernant le corridor de sécurité du *Code de la sécurité routière*. Quel est le but exact de cette loi ? Celle-ci vise à protéger les premiers répondants tel que les pompiers, les employés municipaux et opérateurs de dépanneuse lorsqu'ils travaillent au bord des chemins, et de toute autre personne qui se trouve au même endroit (par exemple, les occupants du véhicule immobilisé).

Quoi faire pour respecter cette loi ? Il y a plusieurs options possibles : vous devez ralentir à une vitesse raisonnable et prudente, vous pouvez effectuer un changement de voie (si cela est possible) et si ceci n'est pas possible, vous pouvez même immobiliser votre véhicule avant de contourner les travailleurs.

En ce sens, nous vous demandons de respecter ce règlement afin d'assurer la sécurité de nos employés municipaux et de nos pompiers lorsqu'ils sont à l'œuvre.

En vous remerciant de votre collaboration pour assurer un milieu de travail sécuritaire aux employés de la Municipalité.

Source : Société de l'assurance automobile du Québec

## Plantes exotiques envahissantes

### *Qu'est-ce qu'une plante exotique envahissante?*

Une plante exotique envahissante provient en général d'une autre région ou continent et a été introduite accidentellement ou intentionnellement dans un milieu. Cette plante nouvellement arrivée ne possède pas de prédateurs et peut alors s'implanter facilement et se répandre rapidement, souvent au détriment des plantes indigènes déjà sur place. On assiste alors à la disparition de certaines espèces indigènes qui avaient un rôle important à jouer dans l'écosystème. Il y a donc une perte importante de la biodiversité.



### *Comment ces plantes exotiques envahissantes se retrouvent-elles dans nos milieux?*

La plupart du temps, l'homme est malheureusement à l'origine de l'intrusion de ces plantes exotiques. Dans certains cas, il s'agit d'actes délibérés alors que dans d'autres, il s'agit plutôt d'intrusion passive. En effet, il arrive souvent que l'homme rapporte des plantes d'un autre pays ou région pour orner ses plate-bandes, parterres ou jardins. Une fois implantées, elles peuvent se disperser dans les milieux naturels environnants. Plusieurs plantes parviennent aussi jusqu'à nous de façon clandestine en s'accrochant aux coques des bateaux de plaisance ou commerciaux par exemple. Il ne suffit que de quelques individus pour former une importante population.

### *Quels sont les impacts de ces plantes?*

- Certaines peuvent éliminer les plantes indigènes en utilisant plus efficacement les ressources du milieu (minéraux, lumière, espace, etc.). Elles appauvrissent ainsi grandement la diversité végétale.
- En modifiant l'habitat, ces plantes perturbent à la fois la faune et la flore locales.
- Elles nuisent à la navigation, aux réserves d'eau potable et à l'usage des lieux à des fins récréatives.
- Des millions de dollars sont consacrés au contrôle de ces espèces et à la restauration des lieux au Canada. Les gouvernements, les industries et les citoyens en défraient les coûts.

### *Que pouvez-vous faire?*

- Évitez de transplanter ces plantes dans vos jardins ou vos aquariums.
- Choisissez et cultivez des espèces non envahissantes.
- Vérifiez et nettoyez la machinerie après être intervenu dans un secteur infesté.
- Si vous circulez sur et/ou en bordure de plans d'eau, nettoyez canots, bateaux, moteurs, remorques et véhicules tout terrain avant de changer de plan d'eau.
- Évitez de composter ces plantes. Il est préférable d'en disposer de manière définitive par le séchage, la chaleur intense ou le feu.

Voici quelques exemples de plantes exotiques envahissantes : salicaire pourpre, renouée japonaise, hydrocharide grenouillette, myriophylle à épis.

*Catherine Fortier, Géographe M. Sc. Env.  
Inspectrice en environnement*





Régie de gestion des  
matières résiduelles  
de la Mauricie

## AVIS IMPORTANT

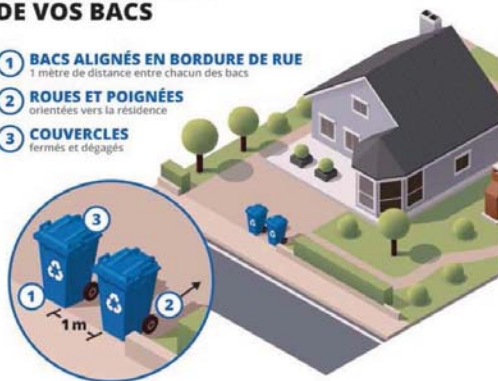
### POSITIONNEMENT DES BACS ROULANTS POUR LA COLLECTE DES MATIÈRES RECYCLABLES (BACS BLEUS)

Saint-Étienne-des-Grès - La Régie de gestion des matières résiduelles de la Mauricie (Régie) informe les citoyens que, pour assurer un bon déroulement de la collecte, quelques consignes doivent être respectées.

- Chaque bac doit être aligné en bordure de rue
- Dégagement latéral des bacs : laisser un espace de 1 m (largeur d'un bac) de chaque côté
- Orientation du bac : roues et poignées vers la résidence
- Les couvercles doivent être fermés et dégagés (rien sur les couvercles)

#### POSITIONNEMENT DE VOS BACS

- 1 BACS ALIGNÉS EN BORDURE DE RUE  
1 mètre de distance entre chacun des bacs
- 2 ROUES ET POIGNÉES  
orientées vers la résidence
- 3 COUVERCLES  
fermés et dégagés



L'entreprise de collecte qui fournit le service de collecte résidentielle peut utiliser des camions munis d'un bras mécanisé latéral pour la levée des bacs. C'est pourquoi il est demandé de placer vos bacs de manière à ce que les roues et les poignées soient orientées vers la résidence, ceci afin d'éviter des bris et de faciliter le travail mécanique du camion de collecte.

Renseignements, commentaires : [recyclage@rgmrm.com](mailto:recyclage@rgmrm.com) ou par téléphone : 819 373-3130.

Merci de votre collaboration.



## Les carnets de la bibliothèque

Bibliothèque Micheline H. Gélinas

600 Chemin de l'Esker

Saint-Mathieu-du-Parc, Qc

G0X 1N0

**(819) 299-3830 Poste 3020**

Courriel : [biblio093@reseaubibliocqlm.qc.ca](mailto:biblio093@reseaubibliocqlm.qc.ca)

Facebook : Bibliothèque St Mathieu



**« Un grand-parent est une bibliothèque.  
Un parent est un livre. Un enfant est un bloc-notes.  
Ma bibliothèque est intergénérationnelle. »**

Bienvenue à l'activité « De fil en érable » le 14 septembre prochain. Pour les informations, consulter la publicité ci-contre. Atelier parent-enfant, l'inscription est obligatoire et les places sont limitées. Réserver au 819-299-3830 poste 3020.

Surveillez les dates de l'Heure du conte à la bibliothèque et sur le site Facebook de la bibliothèque et de la communauté de St-Mathieu-du-Parc. Mammie Raymonde est de retour pour l'automne.

Comme à l'habitude, 2 fois l'an, un échange de livres avec le réseau des bibliothèques publiques. Le 11 septembre prochain, nous aurons 821 arrivées, dont plus de 75 nouveautés.

Nous avons toujours 3 postes informatiques à votre disposition aux heures d'ouverture. La carte d'utilisateur est gratuite pour les résidents. Nous avons une grande collection de livres usagés à 0,50\$ l'unité.

Nous récupérons toujours les goupilles des cannettes, la laine et les livres usagés.

Nous vous souhaitons des lectures captivantes et réconfortantes près d'un bon feu de foyer.

Bon automne!

Suzie Parent, coordonnatrice  
Céline L'Heureux, employée  
Diane Desrochers, bénévole



### UN « P'TIT COUP DE POUCE » DEMANDÉ POUR AIDER À PRÉPARER LES PISTES

Et oui... très bientôt, les bénévoles du CLUB PLEIN AIR LE HUARD commenceront à préparer la nouvelle saison de ski de fond! En effet, les sentiers devront être débroussaillés et nettoyés avant que le froid et la neige ne s'installent. Aucune date n'est encore fixée pour débiter cette belle activité en pleine nature. Nous planifierons bientôt le travail à faire et nous sollicitons, aujourd'hui, votre collaboration pour nous aider à préparer les pistes. Tout ce que ça prend, ce sont des sécateurs et/ou débroussailleuses et, surtout, votre bonne humeur. Si ce n'est déjà fait, vous pouvez communiquer avec Louise Chaîné, au 819 532-3023, pour offrir vos services.

Les tarifs pour la saison 2019-2020 demeureront les mêmes. Comme par le passé, vous pourrez vous procurer vos cartes de membres à l'**Épicerie Langlois** au coût de **40,00\$ par famille**. Les propriétaires de l'Épicerie, Sylvie et Denis, acceptent gentiment de tenir le point de vente des cartes. "Sincère merci à vous deux, ainsi qu'à votre personnel". Pour les skieurs occasionnels qui désirent payer à la journée, le tarif reste à **5,00\$ par personne**. L'argent devra être déposé dans une petite boîte située aux trois entrées des pistes :

**Entrée Magnan et Entrée Goulet** : au coin du chemin du Lac-Goulet et du chemin Saint-Paul, près de l'entrée 10 du lac Goulet;

**Entrée St-Paul** : sur le chemin Saint-Paul, de biais à l'entrée 7 du lac Brûlé.

Comme la parution du prochain *Reflet municipal* ne sera qu'en mars 2020, il nous fait plaisir de vous souhaiter – bien que nous soyons encore en plein été!!! – une excellente saison de ski de fond. Et n'oubliez pas de nous suivre sur notre page Facebook!

Les bénévoles du CLUB PLEIN AIR LE HUARD

## Portes ouvertes chez les artistes et artisans



HangARTS publics, c'est un happening culturel de type « route des arts » permettant aux visiteurs de se rendre dans une vingtaine d'ateliers d'artistes et artisans de la MRC de Maskinongé et de découvrir leur façon de travailler et de créer. C'est une occasion de rencontres entre créateurs et amateurs d'art, un moment où la passion des artistes et des artisans est mise en valeur, une opportunité pour se procurer des œuvres d'art et des produits d'artisanat.

Les portes ouvertes HangARTS publics sont de retour  
le samedi 21 et le dimanche 22 septembre 2019.  
Consultez : [www.maski.quebec/hangarts](http://www.maski.quebec/hangarts)

Profitez-en pour visiter les créateurs participants de Saint-Mathieu-du-Parc :



Maison La Tradition  
teinture végétale et tissage  
1210 chemin Principal, Saint-Mathieu-du-Parc



La Sorcière capillaire  
shampoings écologiques  
1991 chemin Principal  
Saint-Mathieu-du-Parc

### LA SÉCURITÉ DES PIÉTONS AVEC LE RETOUR À L'ÉCOLE

En tant que parent, vous avez un rôle d'éducation important à jouer auprès de votre enfant en début d'année scolaire. En l'absence de trottoirs, enseignez-lui à circuler en bordure de la rue, face aux véhicules et en regardant devant lui. À une intersection, il faut traverser aux endroits désignés (brigadier, passage pour piéton ou à l'intersection) et s'assurer d'avoir un contact visuel avec le conducteur d'un véhicule arrêté avant de traverser.

Un autre important facteur est à considérer : L'imprudence des parents ou des usagers de la route trop pressés met en danger la vie des jeunes qui circulent près de l'école, en circulant trop rapidement ou en effectuant des manœuvres de virage sans se soucier de leur environnement.

Pour garantir la sécurité des piétons, voici quelques conseils :

- respectez les aires réservées aux autobus scolaires
- arrêtez la voiture à l'endroit désigné par l'école
- faire attention aux enfants qui circulent tout autour
- respectez les limites de vitesse affichées

en présence d'un brigadier scolaire, respectez ses signaux (les brigadiers sont là pour assurer la sécurité des enfants, y compris le vôtre.)

Prenez note que pour la sécurité des enfants et des piétons, des opérations policières de prévention et de répression auront lieu dans les MRC de Maskinongé, des Chenaux, de Nicolet-Yamaska et de Bécancour.

***À bord de votre véhicule, vous êtes le seul responsable de votre conduite et de la sécurité autour de vous. Soyez vigilant et prudent !***

#### **Annie Thibodeau**

Sergente coordonnatrice locale en police communautaire  
Centre de services MRC - Louiseville  
Sûreté du Québec



## MUNICIPALITÉ — ÉCOCENTRE



### ÉCOCENTRE

Chères citoyennes et chers citoyens,  
Tel qu'annoncé sur nos réseaux sociaux, l'écocentre de Saint-Mathieu-du-Parc est ouvert une fin de semaine sur deux. En ce sens. Veuillez, svp, respectez l'horaire prévu à effet. Si vous désirez tout de même vous déposer vos articles lorsque celui-ci est fermé, nous vous demandons de vous rendre à l'écocentre de Shawinigan et non à côté des édifices municipaux.  
Merci de votre collaboration,



# MATIÈRES ACCEPTÉES DANS LE BAC À RÉCUPÉRATION

(imprimés, contenants, emballages)

## PAPIERS ET CARTONS

- Feuilles, enveloppes et sacs de papier
- Journaux, circulaires, revues
- Livres, bottins, catalogues
- Rouleaux de carton
- Boîtes de carton
- Boîtes d'œufs
- Cartons de lait et de jus à pignon
- Contenants aseptiques (type Tetra Pak<sup>md</sup>)



## PLASTIQUE

- **Bouteilles** et **contenants** de produits alimentaires, de boissons, de cosmétiques, de produits d'hygiène personnelle et d'entretien ménager identifiés par un de ces symboles :



**REFUSÉ**



## MÉTAL

- Papier et contenants d'aluminium
- Bouteilles et canettes d'aluminium
- Boîtes de conserve
- Bouchons et couvercles



## VERRE

- Bouteilles et pots, peu importe la couleur



**Merci!**



Régie de gestion des  
matières résiduelles  
de la Mauricie

## CONSEILS PRATIQUES

Placez votre bac en bordure de rue la veille de la collecte

Retirez les papiers du publisac

Rincez légèrement les contenants souillés

Il n'est pas nécessaire de retirer les étiquettes des contenants, ni les fenêtres des enveloppes

Avant de jeter un objet : pensez à le réparer, à le donner ou à l'apporter à l'écocentre  
rgmrm.com | 819 373-3130

## La troupe *Les Petites Pestes* en mode évolution



À La Halte du Parc du 24 août dernier, les jeunes de la troupe étaient présents aux kiosques jeunesse : ils arboraient fièrement les chandails bleus qu'ils ont conçus lors de la saison 2018-2019, sourires aux lèvres, afin de vendre des créations réalisées avec amour, mais surtout avec humour !

Leur premier marché public a permis d'apprendre le service à la clientèle, de créer et d'animer afin de lever des fonds pour leur prochaine création théâtrale. Toutes les Petites Pestes ont participé à l'élaboration de cette nouvelle expérience, et ce, en y apportant leur touche unique. Elles vous remercient d'ailleurs pour vos encouragements, votre support.



Photos ci-jointes | Kim Pedneault en pleine création de chandails ty-die durant les vacances estivales.

Photo du haut | Marilou Boisvert, Merlin Vigneault, Rose Lapointe, Tao Vigneault, Alice Lapointe et Émile Sirois qui rigolent.

Pour la saison 2019-2020, la troupe évoluera avec un nouveau volet qui prendra naissance. Après avoir exploré et grandi grâce au théâtre et à l'improvisation, *Les Petites Pestes* initiées progresseront via des ateliers intitulés *Les Conscienteux*. Les adolescents qui seront inscrits toucheront à plusieurs médiums artistiques afin de découvrir le don qui leur est propre. Leurs aventures sont à suivre pour une année qui sortira assurément de l'ordinaire ! Vivement la rencontre d'une nouvelle cuvée de Petites Pestes et au plaisir de développer les talents des Conscienteux !

Inscriptions à la fin septembre | Cours à la mi-octobre





SAINT-MATHIEU-DU-PARC

## HALTE DU PARC 2019



UN GRAND MERCI!

Chers citoyennes et citoyens,

Je tiens à vous remercier pour votre présence, votre temps et votre collaboration. Merci d'avoir partagé ces moments rassembleurs et d'avoir profité de votre nouveau beau village! Comme quoi le loisir ainsi que la culture font battre le cœur d'un territoire!

Merci à tous les exposants, à tous les visiteurs et surtout, à tous nos bénévoles. Sans vous, les haltes ne seraient pas comme elles le sont.

À l'année prochaine!

**Roseline St-Onge,**  
Agente au développement et à la vie communautaire

## Carte de membre pour le GYMNASÉ, automne 2019

Le gymnase ouvrira ses portes dès le 9 septembre 2019, selon l'horaire indiqué à la page suivante. Des changements peuvent survenir. Restez à l'affût des informations qui paraîtront sur la page Facebook de la Municipalité ou sur notre site Internet.

Nous vous rappelons que vous pouvez réserver en tout temps le gymnase moyennant les frais de 25 \$ / heure, pour un minimum de deux (2) heures. Afin que votre réservation soit valide, vous devez absolument utiliser le gymnase pour des activités sportives.

### Prix, entrée journalière

Tarif pour les résidents de Saint-Mathieu-du-Parc : 5 \$

Tarif pour les non-résidents : 10 \$

### Carte accès loisir

Tarif pour les résidents de Saint-Mathieu-du-Parc : 25 \$ ;

pour les familles de Saint-Mathieu-du-Parc : 55 \$

Tarif pour les non-résidents : 50 \$

pour les familles non-résidentes: 110 \$



## SONDAGE POLITIQUE FAMILLES-AÎNÉS

Dans le cadre de la politique Familles-aînés de la MRC de Maskinongé, nous vous proposons un court sondage sur différents thèmes afin de connaître votre réalité et vos besoins en vue d'améliorer la qualité de vie de nos citoyens.

En 10-15 minutes, remplissez votre formulaire et courez la chance de remporter l'un des prix d'une valeur de 500 \$.

Nous vous invitons donc à compléter le sondage via le site [www.maski.quebec/sondage](http://www.maski.quebec/sondage). Vous pouvez aussi venir chercher votre sondage papier au bureau municipal.



# PROGRAMMATION LOISIRS 2019

## CLUB DE MARCHE LES BOTTINES ACTIVES

**LUNDI 13h** - Départ centre communautaire  
du 9 septembre au 16 décembre 2019  
Pour information, Daniel Bourassa au 819 532-2886

## VIACTIVE

**MERCREDI 9h30 à 10h30** - Haut du centre communautaire  
du 4 septembre au 11 décembre 2019  
Pour information : Suzanne Bédard au 819 532-2886

## BRIDGES

**MERCREDI 13h** - Bas du centre communautaire  
Pour information : Daniel Bourassa au 819 532-2886

## COURS DE YOGA

**MERCREDI 18h** - Haut du centre communautaire  
Pour information : Daniel Bourassa au 819 532-2886

## COURS DE PEINTURE

**VENDREDI 9h** - Haut du centre communautaire  
Pour information : Gisèle Béland au 418 365-6292

## BASEBALL POCHE

**VENDREDI 13h** - Haut du centre communautaire  
13 septembre au 13 décembre 2019  
Pour information : Normand Déziel au 819 532-2663

## LES PETITES PESTES

**VENDREDI 18h** - Haut du centre communautaire  
Pour information : Noémie Côté au 514 559-5987 ou  
nonocote@hotmail.com

## GYMNASE

**LUNDI**  
18h30 à 21h  
Badminton  
Pickelball

**MARDI**  
18h30 à 21h  
Pickelball

**JEUDI**  
18h30 à 21h  
Hockey cosom

**SAMEDI**  
9h à 12h  
Badminton  
Pickelball

## BIBLIOTHÈQUE

**LUNDI** : 13h à 15h et 17h30 à 20h30  
(fermée en après-midi pour juillet et août)

**VENDREDI** : 17h30 à 20h30

**MERCREDI** : 17h30 à 20h30

**SAMEDI** : 9h à 12h

## 50 ans de nature humaine au Parc national de la Mauricie



Le Parc national de la Mauricie célébrera son 50<sup>e</sup> anniversaire en 2020. Pour l'occasion, l'équipe du Parc, en collaboration avec la Municipalité, encourage les commerçants à prendre part à la fête en apposant dans la vitrine de leur entreprise le vinyle électro statistique qui leur sera envoyé par la poste cet automne. Il s'agit d'un geste simple qui témoignera au public de la belle synergie qui règne au sein du milieu touristique local.

Aussi, les entreprises qui le désireront seront invitées à célébrer le Parc en mettant de l'avant une initiative de leur choix. Par exemple, un restaurant pourrait créer un menu spécial, un commerce pourrait offrir un rabais aux gens sur présentation du laissez-passer saisonnier du parc, etc. Nous sommes certains que la créativité des entrepreneurs locaux saura s'exprimer avec toute l'originalité que nous leur connaissons.

Toute l'équipe du parc remercie à l'avance la communauté de Saint-Mathieu-du-Parc pour leur attachement et leur participation à ce mouvement d'amour pour VOTRE Parc national de la Mauricie.

## Rappel!

La magie des couleurs est à nos portes. N'oubliez pas que le Parc est ouvert jusqu'au 14 octobre et qu'il faut planifier sa visite puisque la route est fermée entre les terrains de pique-nique de l'Esker et Wapizagonke.



## Parc national de la Mauricie

Bonne visite!

## Parc récréo-forestier



**26 octobre 2019** | Dans la cour du Diable, organisée par La Chute du diable;  
**Le 4 novembre 2019** | Colosse et son Molosse.



## Le plaisir de jouer chez soi au soccer amical

Le programme *Jouer pour Jouer* a pour objectif de permettre aux enfants de 5 à 12 ans de pratiquer le soccer, gratuitement, dans une approche récréative et axée sur l'initiation sans concurrence ni classement, sans arbitre ni entraînement. Merci à notre responsable Laïla Gosselin pour son dévouement et merci à tous les jeunes et à tous les parents qui se sont impliqués dans le bon déroulement du soccer amical.

**MODIFICATION DES DATES  
D'OUVERTURE DE L'ÉCOCENTRE  
MUNICIPAL  
SEPTEMBRE  
7 ET 21 SEPTEMBRE  
OCTOBRE  
5 OCTOBRE**

Nous vous demandons de faire preuve de respect et de patience envers notre employé municipal lors de votre visite à l'écocentre.

Vous pouvez toujours apporter vos matières et matériaux à l'écocentre de Shawinigan. Pour plus de renseignements: 819-373-3130



**MUNICIPALITÉ—DÉVELOPPEMENT ET VIE COMMUNAUTAIRE**



**COMMUNAUTÉ FACEBOOK**

D'ici quelques semaines, la Municipalité de Saint-Mathieu-du-Parc lancera sous peu son nouveau site Internet créé par la firme ADN Communication. Le nouvel outil permettra de renseigner rapidement notre population ainsi que les visiteurs. La navigation sera plus moderne, conviviale et lisible sur les différentes plateformes. Afin d'aider les citoyens à développer le réflexe de consulter ce nouveau médium Web concernant les interrogations à propos d'un sujet municipal, la Municipalité [compte se départir du groupe Facebook Communauté](#). En ce sens, la page Facebook officielle de la Municipalité de Saint-Mathieu-du-parc ainsi que le site Internet seront les deux principaux canaux d'information.

**Roseline St-Onge,**  
Agente au développement et à la vie communautaire

### Déjà trois expositions réussies à La petite Place des Arts

#### ***Saint-Mathieu s'expose***

Cette 2<sup>e</sup> édition a été, encore une fois, un grand succès auprès de la population de Saint-Mathieu-du-Parc et des environs. Tenue lors de la Halte du Parc du 12 juillet, elle a pu bénéficier de l'achalandage de cette populaire activité organisée par la Municipalité. Plus de 500 personnes ont visité *La petite Place des Arts* et apprécié la qualité et la diversité des œuvres qui y étaient présentées. C'était aussi l'occasion pour la grande majorité de jeter un coup d'œil à l'intérieur de ce bâtiment qui, dans les derniers mois, faisait l'objet d'un bon nombre de spéculations : serait-il prêt à temps ? Et bien oui, *La petite Place des Arts* a tenu ses promesses avec une salle d'exposition qui en a surpris plus d'un. Éclairée par de nombreuses fenêtres, la salle recèle quelques beaux morceaux de l'ancienne menuiserie Déziel tels que les établis, la poutre centrale et les magnifiques portes qui étaient, jadis, à l'avant du bâtiment.

#### **Des artistes généreux**

Les artistes ont fait preuve d'une grande générosité. Merci d'avoir partagé votre savoir-faire et votre art. Chaque visiteur en est sorti grandi, rempli d'émotions et fier de faire partie, de près ou de loin, d'une communauté si créative.

#### **Des gagnantes**

Madame Raymonde Mercier a gagné le prix Coup de cœur du public. Ses magnifiques aquarelles lui ont permis de remporter un ensemble de commandites remis par les commerçants de notre milieu et région proche d'une valeur de plus de 350 \$. Un prix similaire a été remporté par Madame Manon Tricaud dont le nom a été tiré parmi tous les coupons remplis par les visiteurs. Quant à la courtépointe, pour laquelle 600 billets ont été vendus, elle a été gagnée par Madame Suzanne Langlois. Merci à nos généreux commanditaires et à tous ceux et toutes celles qui ont contribué, soit par l'achat de billets ou la vente de ceux-ci, au succès de ce moyen de financement.

#### **Des bénévoles au grand cœur**

Depuis le début de cette aventure, un grand nombre de gens bienveillants apportent leur soutien bénévolement à ce projet artistique qu'est La petite Place





des Arts. Les bras pour les tâches, la tête pour les idées et le cœur pour l'encouragement. Jamais nous n'avons manqué de l'un ou de l'autre. Soyez assurés que votre aide, à chaque fois, est reçue avec grande reconnaissance de notre part. C'est ce soutien qui nous permet d'avancer pas à pas dans cette aventure avec le sentiment d'être bien appuyées. Merci !



### ***Seconde nature***

C'est le nom donné par Émile Simard à son exposition de plus de 100 sculptures créées à partir de pièces de bois trouvées ici et là. Quels que soient les sujets, héron, buse, orignal, forêt enchantée, ballet des sorcières, pipe, ... chaque visiteur (262 au total) pouvait trouver une œuvre coup de cœur et s'émerveiller devant l'originalité et le travail créateur de l'artiste. Les visiteurs l'ont dit : « C'est la poésie de la forêt ! », « Ah que de talents ! Des œuvres charmantes et magnifiques pleines d'humour et de bons mots. Tout comme leur créateur. », « Magnifique ! Un vrai jeu de mots avec le jeu de formes. »

### ***Les traces qu'on laisse***

C'était ensuite au tour de Imre Muranyi d'exposer ses photographies et ses peintures. Inspiré autant par la ville que par la nature, ses œuvres reflètent une réalité observée mais aussi transformée par l'impression que veut transmettre le peintre : empressement, isolement, effervescence, quiétude, ... Les impressions sont tout de même d'ordre personnel et le visiteur doit avoir sa propre lecture des œuvres.

Ces deux artistes ont su rendre leur exposition vivante et accessible à tous. Ils ont pris le temps d'échanger avec les visiteurs, de raconter la création de telle ou telle œuvre, et même de démontrer leur manière de faire.

Monsieur Luc Sauvé et Madame Louise Marin ont réalisé deux vidéos qui immortalisent chacune de ces expositions. Grand merci! Vous pouvez les visionner aux adresses suivantes :

<https://www.youtube.com/watch?v=5ux-5Jql464>

<https://www.youtube.com/watch?v=D-9Y-B9uop8&t=89s>

Merci à Louis Faucher pour les photographies, celles de cet article mais aussi beaucoup d'autres toutes plus belles les unes que les autres.

Suzanne Guillemette

## Et ça continue au 1781 chemin Principal

### La petite Place des Arts

..... Médiation culturelle .....



Programmation 2019-2020

La petite Place des Arts offre des espaces et des activités artistiques dans le but de favoriser la création, la découverte et la communication. Elle se veut un lieu inspirant autant pour la population en général que pour les artistes émergents ou établis.

Procurez-vous le dépliant qui présente la programmation annuelle de La petite Place des Arts et profitez pleinement des conférences, cours, séances de cinéma, dimanches en famille, activités pour les ados... Il y en a vraiment pour tous les goûts et tous les âges !

**D'autres expositions à venir :** celles d'André Boisvert du 14 au 29 septembre (Patrimoine), de Philippes Barnes du 5 au 20 octobre (Principe aléatoire 022), de Jean-Louis Delhayé du 8 au 23 février (Point de vue), de Ginette Ross du 4 au 19 avril (Et si on dansait...). Peintures, dessins à l'encre, photographies se succéderont vous permettant ainsi de découvrir différents médiums.

**Des conférences :** le 28 septembre, Journée de la Culture, Réjean Larocque vous fera part de ses découvertes sur l'histoire de la Menuiserie Déziel, maintenant La petite Place des Arts. Et **TOUTE UNE HISTOIRE** se poursuivra chaque dernier mercredi du mois de septembre à mai (13h30 à 15h30). Les **Journées de la Culture** (28 et 29 septembre) seront l'occasion de voir notre patrimoine avec les yeux et les pinceaux du peintre André Boisvert.

C'est aussi le moment choisi par La petite Place des Arts pour procéder au dévoilement d'une sculpture créée par Jame Mikulski. Bienvenue à tous.

### Des cours et des activités :

- *Ensemble vocal de Saint-Mathieu-du-Parc*, Cassy Berthiaume : 15 classes, les lundis en soirée, 18h30 à 20h. Lundi 26 août, classe exploratoire gratuite, 18h30 à 20h ([cassy@cassyberthiaume.com](mailto:cassy@cassyberthiaume.com) ou 450-275-3630)
- Yoga, niveau 1, Julie Leclerc : 10 classes les mardis de 17h30 à 18h30 du 17 septembre au 3 décembre ([juliettedebichonno@hotmail.com](mailto:juliettedebichonno@hotmail.com) ou 819-532-1126)
- Broderie, feuilles et fleurs, Mari-Elin Chamney : dimanche 6 octobre, 10h à 16h (819-415-2643)
- Imagerie composite, Jean-Louis Delhayé, 9 février, 13h à 17h ([jld\\_photo@live.ca](mailto:jld_photo@live.ca) ou 450-245-7941)
- Games et Bubble tea pour les 7 à 77 ans : un dimanche par mois, du 13 octobre au 17 mai (inscription : [lapetiteplacedesarts@gmail.com](mailto:lapetiteplacedesarts@gmail.com), 819-532-1477)

### Des beaux dimanches en famille :

De tout pour tous ! Les p'tites vues, un cours de danse indienne, du théâtre télévisé, un regard sur nos roches. À chaque fois, on vous invite à prolonger l'expérience grâce au Bar à brico !

La culture, c'est pour tous.

La petite Place des Arts

## Distribution alimentaire / Moisson Mauricie-Centre du Québec

En partenariat avec Moisson-Mauricie, la municipalité de Saint-Mathieu-du-Parc organise aux 2 semaines une distribution alimentaire pour la population de Saint-Mathieu-du-Parc à faible revenu.

Pour obtenir des denrées pour s'alimenter, les frais exigibles sont de: 8\$ pour une petite famille, 9\$ pour une moyenne et 10\$ pour une grande famille. Nous tenons à remercier les bénévoles qui ont à cœur de mettre fin à la faim. Les distributions se font au centre communautaire à 10h, un jeudi sur deux, aux dates suivantes :

<b>5 septembre 2019</b>	<b>14 novembre 2019</b>
<b>19 septembre 2019</b>	<b>28 novembre 2019</b>
<b>3 octobre 2019</b>	<b>12 décembre 2019</b>
<b>17 octobre 2019</b>	<b>16 janvier 2020</b>
<b>31 octobre 2019</b>	<b>30 janvier 2020</b>

Afin de valider si vous êtes admissible à la distribution alimentaire, veuillez contacter  
Sylvie Desaulniers au : 819-299-3830 poste 3035  
ou par courriel à : [taxation@saint-mathieu-du-parc.ca](mailto:taxation@saint-mathieu-du-parc.ca)



## MUNICIPALITÉ—DÉVELOPPEMENT ET VIE COMMUNAUTAIRE

### Programmes de rénovation pour les citoyens de la MRC de Maskinongé

Vous prévoyez faire des rénovations ! Vous pourriez être admissible à une aide financière. Renseignez-vous sur les différents programmes offerts :

- Programme d'adaptation de domicile (PAD)
- Programme Petits établissements accessibles (PEA)
- Programme RénoRégion
- Programme Pyrrhotite

Visitez le [www.mrc-maskinonge.qc.ca/services/renovation](http://www.mrc-maskinonge.qc.ca/services/renovation)



## Maison La Tradition de Saint-Mathieu-du-Parc



La vie est belle à la Maison La Tradition!

**Les 21 et 22 septembre**, venez assister à nos activités dans le cadre des HangARTS publics de Maskinongé sous le titre : Galerie De Art (galerie dehors). Notre « Galerie de Art » soulignera la partie importante tant au niveau de la technique de réalisation que de l'application des teintures végétales. Sur notre galerie, vous pourrez ainsi observer un herbier géant de plantes aux propriétés colorantes. Description, visualisation de la plante, éventail de couleurs à produire à partir de cette plante en plus d'autres informations de base (médicinales et comestibles) serviront, par la suite, à des démonstrations de techniques de coloration. L'utilisation de matériaux colorés (démonstrations) à travers des œuvres sera présenté aux visiteurs entre 10 et 17 heures.

**Les 21 septembre et 19 octobre**, auront lieu des journées « Portes ouvertes au public » pour l'achat de tissus, fils, laines etc. Profitez de l'occasion pour acheter votre carte de membre annuelle au coût de 23 \$ et vous paierez alors vos tissus 2\$ la livre au lieu de 5\$. C'est donc une belle occasion de faire vos provisions à petits prix.

Et avec l'arrivée de l'automne, n'oubliez pas les Journées de la Culture qui auront lieu les **28 et 29 septembre** prochains à la Maison la Tradition. Nous vous offrons une belle activité pour toute la famille sous le thème "Filez lin et Filez laine". Cette activité mettra en valeur les techniques anciennes de fabrication de fils. À travers toutes ces étapes : sécher, laver, brayer, filer et tisser les matières brutes, les visiteurs pourront expérimenter les différents matériaux : lin, laine, asclépiade et thuya seront mis en valeur par la somme de travail accompli pour leur transformation. L'ensemble du processus se déroulera sous les yeux des participants. Et, si vous avez un petit creux, vous pourrez déguster nos créations maison à prix populaire. Des « galettes de sarrasin », du « ketchup de ma tante Toinette » des « colines de bonnes bines » et pour satisfaire les becs sucrés, des grands-pères dans le sirop d'érable.

En tout temps, vous pouvez consulter notre page "Facebook.com/voixfemmestradition" et suivre nos activités. En cliquant sur « aimer la page », vous nous aidez à faire connaître davantage Maison la Tradition auprès de la population. Merci à l'avance pour votre soutien à notre organisme!

Suzanne Amiot  
Responsable des communications  
Groupe Voix de femmes/Maison la Tradition



## FADOQ de Saint-Mathieu-du-Parc

FADOQ Saint-Mathieu-du-Parc

La Maisonnée, 1791 chemin Principal, Saint-Mathieu-du-Parc, G0X 1N0

Courriel : lamaisonneesm@gmail.com, cell : 819 247 6499

Le Club FADOQ de Saint-Mathieu-du-Parc est heureux de reprendre ses activités. On espère que chacune et chacun de vous a fait le plein d'énergie durant l'été. Voici les membres du C.A. pour 2019-2020 : Michel Drolet, Micheline Bérard, Richard Dufresne, Françoise Déziel, Normand Déziel, Clémence Héroux et Nathalie Whelan.

Septembre arrive avec le renouvellement des cartes de la majorité de nos membres au coût de 25 \$. Les cartes des membres échues en septembre seront disponibles à la Maisonnée le mercredi 4 septembre de 9h00 à 14 h00 et de 19h00 à 20h30 ainsi que les samedis 7 et 28 septembre de 9h15 à 11h45.

Quant aux membres dont la carte est échue soit en octobre, novembre ou décembre, nous serons disponibles tous les samedis entre 9h15 et 11h45 à la Maisonnée.

Nous communiquerons avec chaque membre par courriel ou téléphone. Espérant que vous serez nombreux à renouveler votre carte et que nous aurons le plaisir d'accueillir de nouveaux membres.

Notre repas des Fêtes aura lieu le dimanche 8 décembre 2019. Il y aura de la danse avant et après le souper animé par M. Léon Aubry. Les détails vous parviendront par courriel ou téléphone. Cette activité est offerte à toutes et tous. Les membres bénéficient d'un rabais. Si nous organisons d'autres activités, chaque membre sera avisé.

Michel Drolet, président

### Baseball poche

**Reprise de l'activité le vendredi 13 septembre jusqu'au 13 décembre 2019, à 13h30 au Centre communautaire. Cette activité reprendra le vendredi 10 janvier 2020 jusqu'au 8 mai, même heure et même endroit.**

**Bienvenue à toutes et tous, Normand Déziel, responsable.**

---

## Ouvrir La Maisonnée

Ouvert le samedi de 9h00 à 11h45 jusqu'au 7 septembre. Fermé les samedis 14 et 21 septembre pour la vente à l'intérieur, afin de faire le changement de vêtements pour l'automne.

Le garage sera ouvert les 14 et 21 septembre.

### Horaire d'automne

À tous les samedis, du 28 septembre jusqu'au samedi 14 décembre, de 9h15 à 11h45.

Le garage restera ouvert aussi longtemps que la température le permettra.

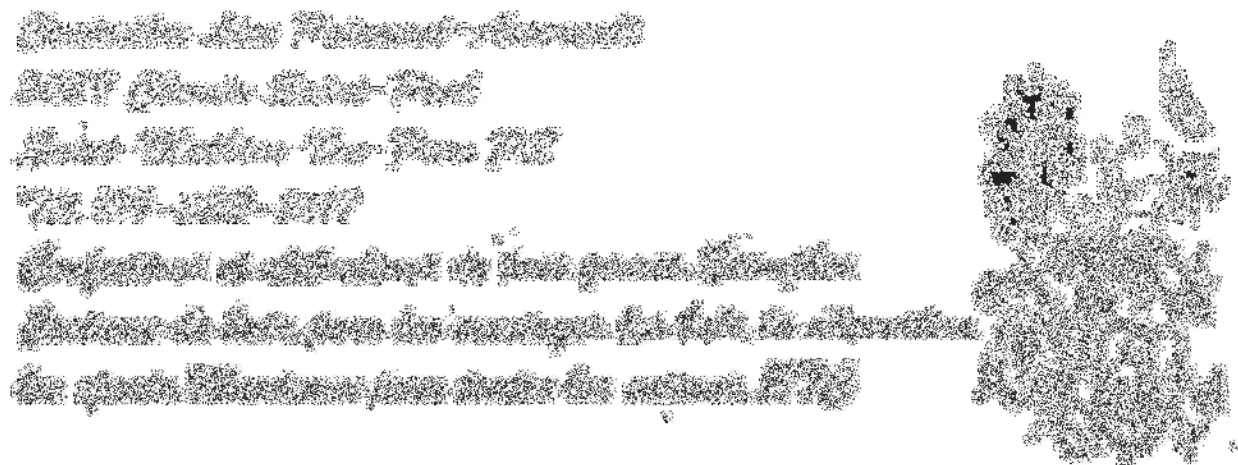
### Horaire d'hiver


Les samedis 25 janvier, 8 février, 22 février, 7 mars et 21 mars de 9h15 à 11h45.

Nous apprécions lorsque les dons sont en bon état. Merci aux donateurs car un don à la Maisonnée est un don à la communauté. Un GROS merci à nos dévoué(es) bénévoles.

Clémence Héroux, responsable

Pensée du semestre : On doit toujours quelque chose à notre prochain,  
ne serait-ce qu'une bonne parole. (Mokhtar Reguieg)



**SHAWINIGAN CHRYSLER**  


**CHRISTIAN ROY**  
 CONSEILLER À LA VENTE  
 CROY@LEPRIXDUGROS.COM

☎ 819 539-5457 | ☎ 819 539-7051 | 📍 10303, BOUL. DES HÊTRES  
 SHAWINIGAN (QUÉBEC)  
 G9N 4Y2

**Marc Richard**  
 Associé Indépendant  
 Produits nutritionnels

«Prenez contrôle  
 de votre santé»

Téléphone:  
 (819) 532-1033

**USANA**  
 HEALTH SCIENCES

La nutrition cellulaire  
 un monde de  
 différence

Inscrivez-vous:  
 mrusana@outlook.com

Vous avez des commentaires ou des suggestions au sujet du *Reflét*, nous sommes intéressés à les connaître. Votre participation est la bienvenue. Si vous désirez participer bénévolement à un comité du journal le Reflet ou si vous avez de belles photographies prises à Saint-Mathieu en format **portrait**, vous pouvez les faire parvenir par courriel à :  
 taxation@saint-mathieu-du-parc.ca  
 ou déposez-les au bureau municipal : 561, chemin Déziel

**Prochaine date de tombée pour les articles du *Reflét* de:**  
**Janvier 2020: vendredi 6 Décembre 2019**

**En 2020, il n'y aura que trois parutions du Reflet municipal:**  
**janvier, juin et septembre.**



**Yves Bordeleau**  
**Julie Houle**  
Pharmaciens

*Livraison à domicile  
à la grandeur de  
St-Mathieu-du-Parc.*

#### Heures d'ouverture

Lun.-Mar.-Mer.-Ven. 9h00 à 17h30

Jeudi : 9h00 à 20h00

Samedi : 9h00 à 13h00

Tél. : **819 539-9124**

68, chemin des Érables  
St-Gérard-des-Laurentides  
(Québec) G9N 6Z3

Téléc. : 819 539-6988



**Ouvert  
7 jours  
SAO**

**Pause-café / Loto / Vidéo / Propane / Photocopies  
Cadeaux-déco / Accès internet haute vitesse**

**819 532-2303**

epicerielanglois1921@gmail.com

1921, Chemin Principal, Saint-Mathieu-du-Parc G0X 1N0



**Pour vos travaux  
en électricité!**



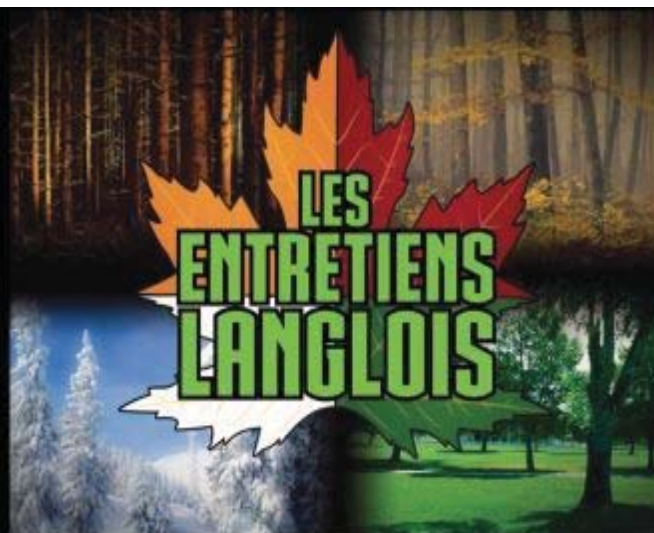
**David Béland**, électricien-propriétaire

**819.247.2641**

**groupecplus.com**

**dbeland@groupecplus.com**

784, ch. du Ruisseau Saint-Mathieu-du-Parc, Qc. G0X 1N0



**TRAVAUX EXTÉRIEURS**

Nicolas Langlois Bureau 819 532-4042 Cell. 819 247-4042

Suivez-nous sur

**Besoin d'un puits  
ou d'une pompe ?**

**Puitbec GROUPE**

**819-532-2011**

**1-800-567-5829**

**www.puitbec.com**

RBQ: 8327-6683-50



Pierre Laflamme, Directeur  
Centre International l'Art de Vivre  
Fondation l'Art de Vivre, Canada

819.532.1379

Pierre.Laflamme@artofliving.ca

Centre International l'Art de Vivre

13 Chemin de l'Infinité

Saint-Mathieu-Du-Parc

QC G0X 1N0, Canada

[www.artofliving.ca](http://www.artofliving.ca)

#### Lessard Multiservices

**Éric Lessard**

travaux de tout genres

563 chemin Déziel

Saint Mathieu du Parc

G0X1N0

**(819) 532-2434**

[lessard.multiservices@gmail.com](mailto:lessard.multiservices@gmail.com)







**MÉCANIQUE**  
KEVIN GARCEAU

VENTE DE PNEUS · MÉCANIQUE GÉNÉRALE

1610, Chemin Principal  
Saint-Mathieu-du-Parc (Québec) G0X 1N0

**819 532-3321**  
kevin.garceau@bellnet.ca



**PUITS & POMPES  
GÉLINAS INC**

**POMPE À EAU**  
**TRAITEMENT D'EAU**

**Puitbec** Forage de puits **819-532-2011**

891, Principale, St-Mathieu-du-Parc, Qc

RÉSIDENTIEL - COMMERCIAL - INDUSTRIEL



**PAYSAGISTE PLUS**  
RBO : 8320-1764-29  
Installateur Ecoflo

Olivier & Yves Monette

Votre spécialiste des  
**FOSSES SEPTIQUES**

**819 532-1302**  
www.paysagisteplus.com

1630 Ch. Principal,  
St-Mathieu-du-Parc



**PÉPINIÈRE  
DU PARC**

INSPIRATION - BEAUTÉ - EXCELLENCE

Robin Lapointe, Responsable du centre jardin  
robinlapointe@pepiniereduparc.com  
1311, ch. St-Joseph, St-Mathieu-du-Parc, G0X 1N0

**819 532-2068**  
pepiniereduparc.com

**PÉPINIÈRE  
DU PARC**

PLUS QU'UN CENTRE JARDIN  
UNE DESTINATION!

- Plan d'aménagement paysager en 2D et en 3D
- Aménagement paysager complet : installation de pavé et murets, pierres naturelles et plantation de végétaux de 1<sup>re</sup> qualité
- Aménagement de spa et contour de piscine
- Entretien paysager écologique
- Aménagement des bandes riveraines




**Excavation - Terrassement**  
**Vente de sable, gravier, terre tamisée**  
**Pavé-uni - Rocaille - Murets**  
**Imperméabilisation de fondation**



**PAYSAGISTE PLUS**  
Plus partenaire de vos projets résidentiels et commerciaux  
RBO 8320-1764-29

**819 532-1302**  
paysagisteplus.com  
paysagisteplus@sympatico.ca

**L'Auberge  
St-Mathieu  
du Lac**



Salle à manger vitrée avec vue panoramique sur le lac et les montagnes

**OUVERT à partir de 18h30**  
**RÉSERVATION PRÉFÉRABLE**

Auberge St-Mathieu du Lac  
2081 Principale  
St-Mathieu-du-Parc  
**(819)532-3397**

## RESTAURANT

**L'Auberge** VOUS OUVRE SA SALLE À MANGER...

Sélection de mets succulents et raffinés; concoctés par nos deux chefs, Louise Blais et Tony Stephen Thibodeau